



OAKCASTLE

# F300

---

USER MANUAL

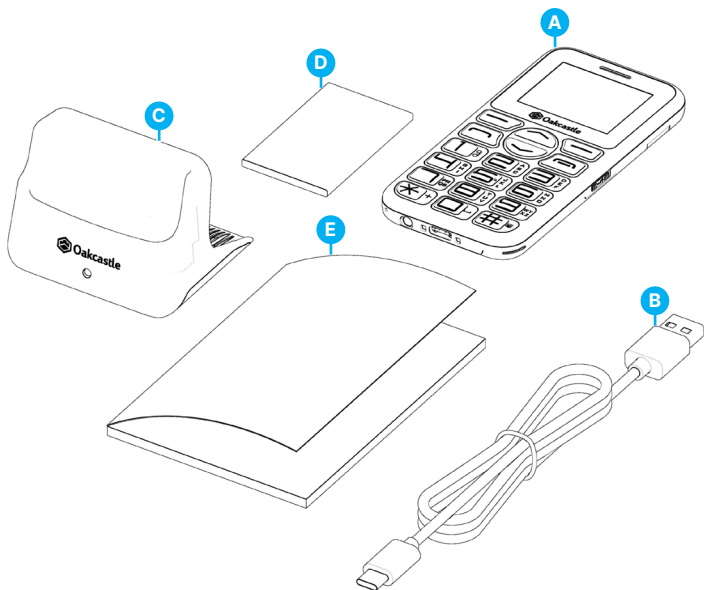
What's In the Box?.....	3
Controls And Functions.....	4
Instructions Guide.....	
Phone Set-Up.....	6
Basic Operation.....	9
Phone Calls & Contacts.....	12
Phone Messaging.....	14
Phone Settings.....	15
Phone Multimedia, Photos & Videos.....	18
FM Radio.....	20
Phone Applications.....	21
Troubleshooting.....	25
Specification.....	25
Warranty.....	25
Safety Information.....	26

**3** year  
Warranty

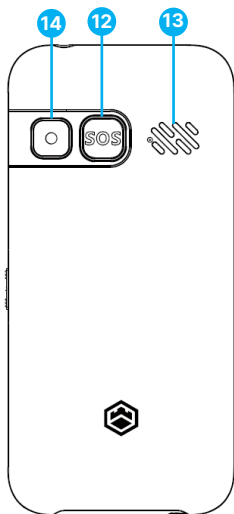
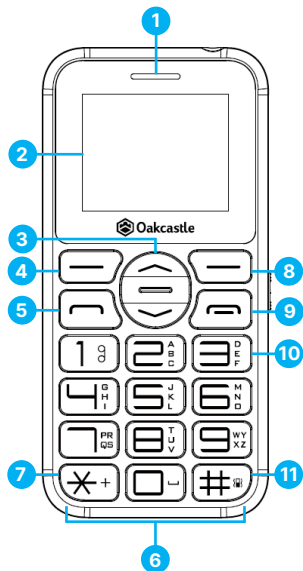
Register your product online for a FREE 3 year  
extended warranty at: [www.oakcastle.co.uk](http://www.oakcastle.co.uk)

## What's in the Box?

- A. Oakcastle F300 Mobile Phone
- B. USB-C Cable
- C. Docking Station
- D. Phone Battery
- E. Instructions Guide

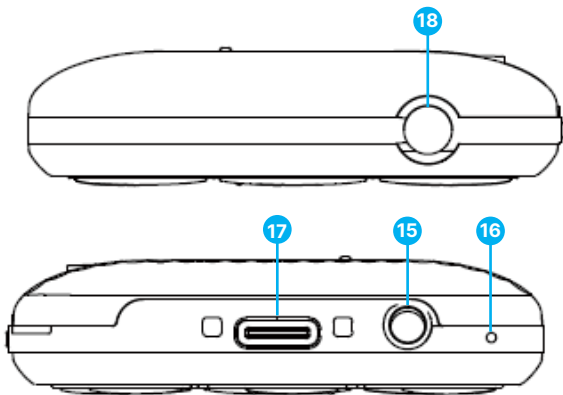


## Front and Back View



- |                                   |                                 |
|-----------------------------------|---------------------------------|
| 1. Phone Speaker                  | 8. Right soft key / Back Button |
| 2. Phone Display                  |                                 |
| 3. Navigation UP and Down Buttons | 9. ON / OFF / End Call          |
| 4. Left soft key / Menu Button    | 10. Torch ON / OFF Button       |
| 5. Answer / Send Call             | 11. # Key                       |
| 6. Phone Keypad                   | 12. SOS Emergency Button        |
| 7. * Key                          | 13. Phone Speaker               |
|                                   | 14. Phone Photo / Video Camera  |

## Top and Bottom View



15. Headphone Jack Port

18. Torch LED Light

16. Microphone

17. USB-C Charging Port

## How to open the phone case

To open the F300 and remove or replace the battery or even insert a SIM or SD card, place fingernails either side of the small phone case opening to prise open the back case from the phone. There is a small indent in the casing on the bottom right of the p opened, remove the battery to access the SIM and the SD card slots.

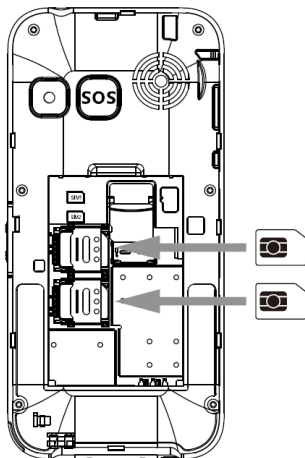
Although the F300 is a dual SIM phone, it is ok to use one SIM card only.

To insert a SIM card, push the metal bar towards the phone edge and lift this up (Picture 1). The SIM card needs to be inserted beneath the thin metal bar.

The metal bar holds the SIM card firmly in place. Insert your SIM card into the metal slot, push down the metal support to affix the SIM card properly into its slot.

Once the SIM card is properly affixed into its slot, insert the battery, and close the phone case afterwards.

**Picture 1 - Sim card slot**



Once the SIM card is properly affixed into its slot, insert the battery, and close the phone case afterwards.

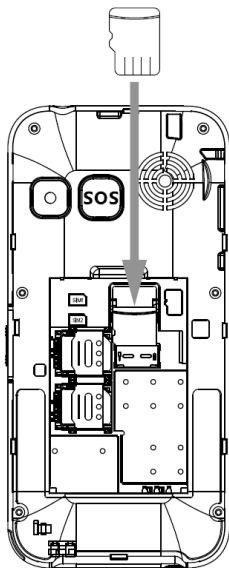
The supported phone SIM cards for the Oakcastle F300 are: 2G, 3G and 4G SIM compatible, including THREE network SIM card which are 3G or 4G.

## How to insert an SD card

To insert an SD card use the third slot (Picture 2). Slide the SD card gently into the SD card slot.

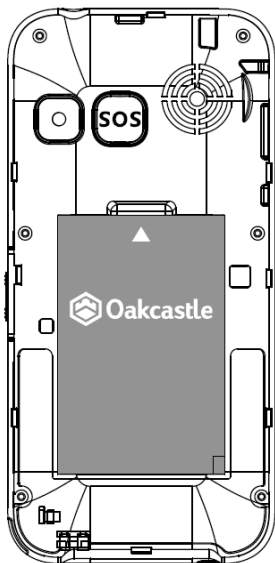
*Please note that the metal component of SD card slot is fixed, and therefore should not be moved.*

### Picture 2 - SD card slot



## Insert phone's battery into its slot

Position the battery with the arrow oriented to the small indent of the battery slot, push gently inside its slot. To remove the battery already inserted, place your finger into the small empty place where the arrow sign is and pull up the battery.





*Please note that the instructions in this manual will refer to the phone buttons number e.g. (Ref. \*number\*) in accordance with the diagrams on page numbers 4 and 5.*

## Charging

Using the USB–C cable received in the box, insert the Micro-USB end into the phone and the other end to an USB power supply. Once fully charged, the screen will display 'Charging Complete', indicating that the phone is now ready for use.

The total charging time is 1.5 hours.

## Power On / Off

To power ON/OFF the phone, press and hold down the ON/OFF button **(Ref.9)**, for 4 seconds.

## Lock/Unlock

The Oakcastle F300 has an automatic 'Lock function', which activate within a few seconds of no use. To unlock/lock the phone, press 'Left soft key' button **(Ref.4)** followed by '\*' key button **(Ref.7)**.

## Make a call

To make a call, begin dialling a number using the keypad **(Ref.6)** from the home screen, and then press the 'Send Call' button **(Ref.5)** to call the number. Alternatively, select a contact from your Contacts list and then press the 'Send Call / Answer Call' button **(Ref.5)**.

To save a phone number via keypad, type the number using your phone keypad, and then save to your 'Contacts' list. To edit the name, press the 'UP' arrow button to edit then use the phone keypad numbers with corresponding letters on it to type your message.

*Note: If you are using two SIM cards you will have the option to choose in between SIM1 and SIM2 card to call from.*

### **Emergency calls**

To make an emergency call such as (999) (911) (112) it is not necessary to unlock the phone. Dial the number and press Send Call **(Ref.5)**, alternatively use the 'SOS' red button once configured **(Ref.12)**, see page 14.

## Phone SHORTCUTS:

- Phone Menu- Press 'Left soft key' Menu button **(Ref.4)**.
- 'Contacts' – Press the 'Right soft key **(Ref.8)**.
- Torch – slide up or down the torch button on a side of the phone **(Ref.10)**, to switch the torch ON/OFF.
- 'SOS' **(Ref.12)** - Press and hold the 'SOS' button for 3 seconds to initiate an emergency call and send the text message to the phone number of your choice on the same time. To be able to use the 'SOS' button you must first set your 'SOS' emergency preferences and text message via phone menu- 'SOS Settings'.
- Create your own phone key shortcuts key for the arrow buttons via phones- 'Menu - Phone settings.'

## Profiles

- Press and hold the '#' key button each time **(Ref.11)** for 2-3 seconds to quickly change phone profiles in 'Normal', 'Silent', or 'Meeting'.

**The Oakcastle F300 phone default password is: 1234**

## Phone Menu

To enter the menu, press the left key button **(Ref.4)**. Using the 'Up' and 'Down' arrow buttons, navigate through the sub-menus such as: Contacts, Message, Call logs, Settings, Multimedia, Audio Application & Internet. Press the 'OK' button to enter each sub-menu and set/use as per your preferences.

## 'CONTACTS'

This sub-menu has 2 options that you can use: 'ALL' to view contacts phone numbers or 'Group' to view selected phone numbers.

- 'All'- Press the left key **(Ref.4)** to enter. Use the search bar to quickly find one saved contact number or press the left key **(Ref.4)** to enter 'Options'. Within 'Options', you can view Contact List, Add New Contact, Import/Export Contacts, Call/Delete a Contact, Delete multiple contacts and Others. To add a new contact phone number, select 'New', press the left key to enter **(Ref.4)**. You can choose whether to save the contact details to the phone memory, SIM1 or SIM2 card. Once you have chosen where to save the number, you can press the 'UP' arrow button to edit the contact's name, mobile number and contact group. Alternatively, type the phone number on your phone keypad which you can call or add to contacts list.

- **Import/Export contacts** - Use this option to import the contacts in Vcard file format from an SD card or to import saved contacts from phone memory to the contacts list. This can also be used to export the contacts list as a Vcard file. The Vcard saved files are then visible on folders when you enter to find/save the Vcard file.
- **Others** - You can use this option to set and save speed dial phone numbers on your phone keypad buttons from 2 to 9. After saving speed dial numbers, to place a phone call, press and hold the corresponding number on the phone keypad for 2 seconds.
- **'Groups'** – From 'Contacts', highlight 'Groups', and then press the left key (**Ref.4**) to enter and manage your groups. You can use a pre-defined group such as Family, Friends and Business, and personalise by setting a ringtone for each group. Alternatively, you can create your own group. In total there are up to 10 groups that you can set on your phone.

## MESSAGING

While in the menu, use the 'Up' or 'Down' arrow buttons to scroll through the sub-menus until you find 'Message'. Press the left soft key **(Ref.4)** to enter.

Within 'Message' you will find: Write a new message, Inbox, Outbox, Drafts, Sent box, Security Inbox, Templates, Broadcast message & Voicemail server.

### Send a text message

- Enter 'Write a message', and then select SIM 1 or SIM2 as default to use for sending the text messages from. Press the 'UP' arrow button to edit. Press the corresponding letter buttons on phone keypad buttons to write the text message, select the contact number and send.

When typing a message, use the following mobile phone keys which correspond to:

'1' and '\*' - Punctuation and other signs, ?! ' " - @ : ; / \_

'0' - Insert space/press number 0

'#' - Input method settings

Abc/abc/ABC/123

*Note: For easy access to 'Write a message', you can set this feature on one of the shortcut keys on your phone via Phone-Settings- Shortcut Settings.*

## 'CALL LOGS'

While in the menu, use the 'Up' or 'Down' arrow buttons scroll through the sub-menus until you find 'Call Logs'. Press the left key **(Ref.4)** to enter.

Once entered you will then be able to access and view: Missed Calls, Dialed Calls, Received Calls, Rejected Calls, Delete all, Call timers and Data service counter (SIM card data). To enter and view each of these sections, press the left soft key **(Ref.4)**.

## SETTINGS

While in the menu use the 'Up' or 'Down' arrow buttons to scroll through the sub-menus until you find 'Settings'. Press the left soft key **(Ref.4)** to enter. A list of sub-menus will then be displayed as per the followings:

**PROFILES** – enter this section to choose / adjust one of the phone pre-defined profiles such as: Normal, Silent, Meeting, Indoor, Outdoor, Earphone, Bluetooth or create your own.

## PHONE SETTINGS

- **Time & Date**- Set the time and date on your phone. Choose the format you would like to have displayed on your phone screen for the date and the time. Enter 'Update time settings' to set these either manually or choose automatic update.

*Note: If you choose automatic update the time will be automatically taken by the SIM card network or GPRS signal sent*

- **Language Settings**- Set the text language for your phone display or writing in between: English, French, Spanish, Portuguese, German, Italian. The default phone language is English.
- **Shortcut Settings** – Set your key shortcut, one for the 'Up' and one for the 'Down' arrow buttons (**Ref.3**) to quickly access from the phone's display. Choose one option for each one of these buttons and confirm as done using the right key.
- **Auto power ON/OFF** – You can set the time when the phone will power on or off. Once you have entered this section, select using arrow buttons 'Auto power on' or 'Auto power off'. Enter each section using the left key (**Ref.4**), then press the 'UP' arrow button to edit the time and then set for Once, Daily or Working Days.
- **Shortcut Settings** – Set your key shortcut, one for the 'Up' and one for the 'Down' arrow buttons (**Ref.3**) to quickly access from the phone's display. Choose one option for each one of these buttons and confirm as done using the right key.
- **Auto power ON/OFF** – You can set the time when the phone will power on or off. Once you have entered this section, select using arrow buttons 'Auto power on' or 'Auto power off'. Enter each section using the left key (**Ref.4**), then press the 'UP' arrow button to edit the time and then set for Once, Daily or Working Days.
- **Power Management** - Access this section to check the battery power level.
- **Restore to factory settings** – Enter this section to process a reset to default settings of your phone. Use password 1234.

*Note: When completing a factory reset, all your personalised phone settings might be lost as the phone will be stored to factory default. Remove the SIM and SD card before processing a phone reset.*



**DISPLAY** - Change the wallpaper and set the contrast backlight of your display.

**CALL SETTINGS** - Dual SIM settings, set the 'Call forwarding' or 'Call waiting' details as per your preferences, 'Call barred' or 'Hide ID' when calling or access 'Others' to set 'Call time 'minute reminder,' 'Automatic Dial' or automatic reply with SMS, automatic dial.

**SECURITY** - Change PIN code settings, Privacy settings, Auto keypad lock and Lock screen by end-key. Set Fixed dialling or Blacklist settings and create or modify a phone lock password.

## **CONNECTIONS -**

When using a SIM card with Internet data you can view specific data information related to your SIM card data such as: Network account, Data roaming services, Data connection settings and Network selection settings.

**'SOS'** - configure your 'SOS' button for emergencies **(Ref.12)**.

Add up to 5 phone numbers which you can use in case of emergency. Use 'SOS' message to edit your personal pre-defined message that you would like to send in case of emergency. Configure the settings for the 'SOS' button such as sending a text message, LED alert or ringtone alert. Once you have the 'SOS' button configured, in case of emergency press and hold the button for 2-3 seconds to call and send the text message you have saved to use in case of emergency.

## MULTIMEDIA

Whilst in the menu, using the arrow buttons navigate through the options until you will see 'Multimedia'. Press the left key **(Ref.4)** to enter.

Within multimedia you will access Camera, Video recordings, Voice recordings and FM radio.

## CAMERA/ VIDEO CAMERA/ RECORDER

**Camera:** To take a picture select 'Camera', and then press the left key to enter **(Ref.4)**. Press the 'UP' arrow button to take a picture and then save. To view the saved picture, access 'Image folder'.

**Video Recordings:** To start a video recording, press the left soft key **(Ref.4)** to enter 'Video recordings', and then press the 'UP' arrow button to start recording a video, press again to stop recording then save. To view the video recording, enter the 'Video' section.

**Recorder:** To record a voice message via 'Recorder', press the left soft key (**Ref.4**) to enter and then press the 'UP' arrow button to start recording. Press again to stop recording, and then save. To view the voice recording files while in 'Recorder', press the left soft key to enter 'Options' and then view the 'Record File List'.

Within 'Camera', 'Video Recordings' and 'Recorder' you can access 'Options' which you can change as per your preferences.

Store images, videos and sound recordings using an external SD card. You can upload images to the SD card that you can use as your contact's profile pictures or phone wallpapers (only JPG files can be used for wallpapers). To create a sound recording, an SD card with available storage space must be inserted into the phone. The SD card needs to be up to 64GB.

## FM RADIO

While in 'Multimedia', scroll down the list until you find 'FM Radio'. Press the left key **(Ref.4)** to enter. Press the left soft key **(Ref.4)** once again to access the options for FM Radio, which you can set/use as per your preferences.

The FM frequency band for this FM radio is 87.5 - 108MHZ. To get the best radio signal reception, you can use wired earphones with radio antenna incorporated (not included), of 3.5 mm which can be inserted into the headphone jack **(Ref.15)**.

While in FM Radio Settings, it would be recommended to process an 'Auto search and save' for radio stations. Once the phone finishes the scan, the Oakcastle F300 will start playing the first stored radio station with good signal. You can view the list of radio stations stored and found in 'Channels list' or you can process a manual scan of the radio station via 'Manually Scan.' While listening to a radio station, you can set this as 'Background play' and use other phone features while playing your audio. If you're using an SD card, you can also record a radio station while playing, save the audio and then set as a ringtone.

## AUDIO

While in the menu, using the arrow buttons scroll through the sub-menus until you will find 'Audio'. Press the left key **(Ref.4)** to enter.

To use this feature, you must have an SD card inserted with preloaded audio files in supported formats MP3/AMR/WAV, which you can play via your phone. With this feature you can listen to music on the go, create playlists, shuffle, and repeat songs, change equaliser settings, and set audio files as ringtones.

## APPLICATION

While in the menu, using the arrow buttons, scroll through the sub-menus until you will find 'Application'. Press the left key **(Ref.4)** to enter.

Once entered, you will find the following options in the sub-menu: My files, Bluetooth, Calendar, Calculator, Alarm and World Clock.

- **My files-** this feature is recommended to be used when using an SD card.
- **Bluetooth** – The Oakcastle F300 features 5.0 Bluetooth. To use this feature, enter 'Bluetooth'. Use the arrow buttons press the 'Up' arrow button to tick the boxes and activate 'Bluetooth', 'Bluetooth visibility'. Once you have entered, you can pair your device by pressing the left key **(Ref.4)** button twice to select 'Add new device'.

- Switch on Bluetooth on your device that you are about to pair with and wait for the Oakcastle F300 to find yours, then press the left key button to pair. Use Bluetooth to transfer files to/from your computer or phone (Android only) to/from Oakcastle F300. An SD card is mandatory to be used for this kind of transfer, as phone memory is not enough.

*Note: The Oakcastle F300 phone can also be paired with Bluetooth earbuds compatible with version 5.0.*

**Calculator** - Follow the diagram on the screen to use the '+ / - \* = ' functions. Use the arrow buttons to select an operation and calculate. In 'Options', M+ /M- adds/subtracts the current value to memory register; MR recalls the current memory register value & MC clears the memory register.

**Calendar** - Set reminders or add events to the calendar. Press the 'UP' arrow button to edit.

- **Alarm** – Using the arrow buttons, select Alarm 1, Alarm 2, or Alarm 3. Press the 'Up' arrow button to enter and then enter 'Edit'. Within 'Edit' you can: Create a message for alarm, Set the time, set the ringtone the ringtone, set the repeat feature (choose once, daily or working days) and snooze time. Once edited, press the left key (**Ref.4**) to confirm, and then press once again to the left key button to switch the alarm as on or off.
- To cancel/switch off an existing alarm already set, while in the 'Application Menu, select 'Alarms' and highlight the one that you would like to set as off. Press the left key button to switch off or on.
- **World clock** - View, add or delete date and time information across the globe. Once entered in this section, press the 'UP' arrow button to choose one of the cities listed from all over the world. Use the 'UP' or 'DOWN' arrow buttons to scroll through the list and highlight the one you would like to add, and then press the 'UP' arrow button to add. While in 'World Clock', press the left key button to enter 'Options' – here you can add a city, delete a city, set as local time, and set the daylight saving.
- **Internet** - This feature is only to be used in case the SIM card you are using has internet data on it. This section has Bookmarks, History and Offline pages. Enter each of these by pressing the left key (**Ref.4**).

Observation	Potential Cause/Solution
<p><b>Sim card is not recognized</b></p>	<p>-Open the phone case, remove the battery and the SD card, leave it for 2 minutes, and then following the steps indicated in this user manual, insert again the SIM card.</p> <p>-Check and see if the SIM card in is one of the supported formats for this phone: 2G, 3G and 4G SIM compatible, including THREE network sim which are 3G or 4G.</p>
<p><b>The phone displays show 'Emergency calls only'</b></p>	<p>Check if your phone SIM card is properly inserted into its slot.</p> <p>Check if your SIM card is a valid one, contact your phone SIM card provider.</p>
<p><b>Cannot pair with other Bluetooth devices</b></p>	<p>Check your device and see if the Bluetooth is switched on. Check if your device that you are about to pair with is compatible with 5.0 Bluetooth version.</p> <p>Check the Oakcastle F300 list of Bluetooth devices, remove some in case you cannot find the one that you are about to pair with. Try a new search and then follow the steps within the user manual 'Bluetooth section' to pair again.</p>
<p><b>Any Functionality issues</b></p>	<p>Remove the SD card and SIM card then process a factory reset of the F300 via Phone Menu- Settings. Use the default password 1234 if required.</p>



## Specification

<b>Screen</b>	1.77" 128 x 160 display
<b>Flash Memory</b>	48MB RAM+128MB ROM
<b>Bluetooth Version</b>	Bluetooth 5.0
<b>Bluetooth Compatibility</b>	Android Devices / Bluetooth Headphones
<b>Audio Format</b>	MP3/AMR/WAV
<b>Battery</b>	800mAh
<b>FM Frequency</b>	87.5 - 108 MHz
<b>Micro-SD Card</b>	Compatible with micro SD cards up to 64GB
<b>Photo Format</b>	JPEG
<b>Charging Time</b>	1.5 Hours

## Warranty

All products come with a standard 12-month warranty. All items must be registered on [www.oakcastle.co.uk](http://www.oakcastle.co.uk) for the warranty to be valid. Once on the web page, use the menu to find 'Register Your Product.' You will also be given the chance to extend your warranty for an additional 24 months, free of charge.

## Support

If you require further assistance with your new Oakcastle F300 phone, please contact our support team on the Oakcastle website: [www.oakcastle.co.uk/support](http://www.oakcastle.co.uk/support).

1. Read these instructions.
2. Keep these instructions. Instructions are also available for download at [www.majority.co.uk](http://www.majority.co.uk).
3. Heed all warnings.
4. Follow all instructions.
5. Do not clean the apparatus near or with water.
6. Do not block any ventilation openings. Install in accordance with the manufacturer's instructions.
7. Do not block any ventilation openings. Install in accordance with the manufacturer's instructions.
8. Do not install near any heat sources such as radiators, heat registers, stoves, or other apparatus that produce heat.
9. Protect the power from being walked on or pinched particularly at plugs, convenience receptacles, and the point where they exit from the apparatus.
10. Only use accessories specified by the manufacturer.
11. Unplug this apparatus during light storms or when unused for long periods of time.
12. Refer all servicing to qualified service personnel.
13. No naked flame sources, such as a lit candle should be placed on the apparatus.
14. Dispose of used electrical products and batteries safely according to your local authority and regulations.

## ADDITIONAL WARNINGS

The apparatus shall not be exposed to dripping, splashing or objects filled with water.

The main plug is used to disconnect the device. In order to disconnect the apparatus from the main mains completely, the mains plug should be disconnected from the main socket outlet completely.

Battery shall not be exposed to excessive heat.

## RECYCLING ELECTRICAL PRODUCTS

You should now recycle your waste electrical goods and in doing so help the environment.



This symbol means an electrical product should not be disposed of with normal household waste. Please ensure it is taken to a suitable facility for disposal when finished.

**IMPORTANT: Please read all instructions carefully before use and keep for future reference.**



Risk of electric shock. Do not open.



Read all instructions carefully before use and keep for future reference.



When servicing, use only identical replacement parts.



### ATTENTION

RISK OF ELECTRIC SHOCK DO NOT OPEN



### CAUTION

RISQUE D'ELECTROCUTION NE PAS OUVRIIR



**IMPORTANT:** Please read all instructions carefully before use and keep for future reference







 OAKCASTLE

**F300**

---

BENUTZERHANDBUCH

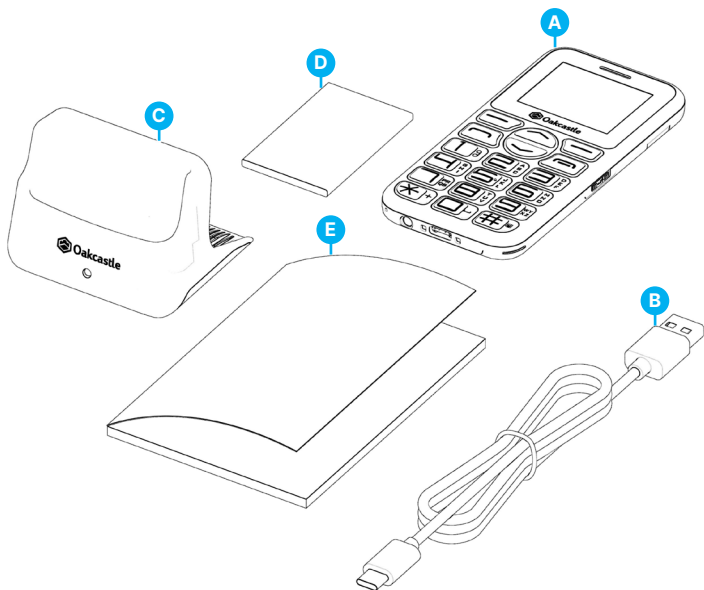
Was ist in der Box?.....	3
Steuerelemente und Funktionen.....	4
Anleitung Leitfaden.....	
Telefon einrichten.....	6
Grundlegende Bedienung.....	9
Telefonanrufe und Kontakte.....	12
Telefonische Nachrichtenübermittlung.....	14
Telefoneinstellungen.....	15
Telefon Multimedia, Fotos & Videos.....	18
FM-Radio.....	20
Telefonanwendungen.....	21
Fehlersuche.....	25
Spezifikation.....	25
Garantie.....	25
Informationen zur Sicherheit.....	26

**3** Jahres-  
Garantie

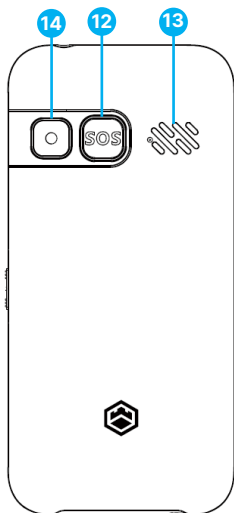
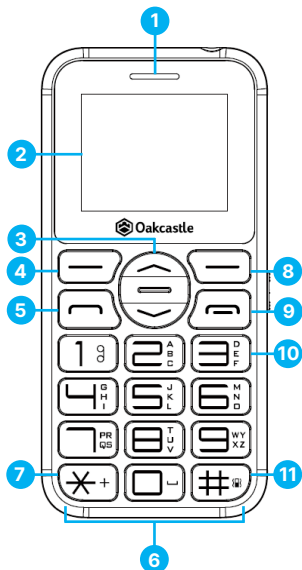
Registrieren Sie Ihr Produkt online für eine KOSTEN-  
LOSE 3-jährige Garantieverlängerung unter:  
[www.oakcastle.co.uk](http://www.oakcastle.co.uk)

## Was ist in der Box?

- A. Oakcastle F300  
Mobiltelefon
- B. USB-C Kabel
- C. Docking-Station
- D. Telefon-Akku
- E. Anleitung Leitfaden



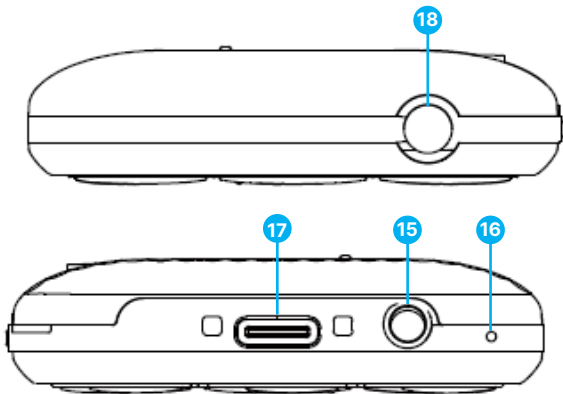
## Vorder- und Rückansicht



- |                                     |  |
|-------------------------------------|--|
| 1. Telefon Lautsprecher             | 8. Rechte Softkey-Taste / Zurück-Taste |
| 2. Telefon-Display                  | 9. EIN / AUS / Anruf beenden           |
| 3. Navigationstasten Auf und Ab     | 10. Taschenlampe EIN / AUS Taste       |
| 4. Linke Funktionstaste / Menütaste | 11. # Taste                            |
| 5. Anruf annehmen / senden          | 12. SOS-Notfalltaste                   |
| 6. Telefon Tastenfeld               | 13. Telefon Lautsprecher               |
| 7. * Taste                          | 14. Telefon Foto-/Videokamera          |



## Ansicht von oben und unten



- |                             |                            |
|-----------------------------|----------------------------|
| 15. Anschluss für Kopfhörer | 17. USB-C-Ladeanschluss    |
| 16. Mikrofon                | 18. Taschenlampe LED-Licht |

## So öffnen Sie die Handyhülle

Um das F300 zu öffnen und den Akku zu entfernen oder auszutauschen oder sogar eine SIM- oder SD-Karte einzulegen, setzen Sie Ihre Fingernägel auf beiden Seiten der kleinen Öffnung des Telefongehäuses an, um die Rückseite des Telefons aufzuhebeln. Es gibt eine kleine Vertiefung im Gehäuse auf der unteren rechten Seite des geöffneten Telefons. Entfernen Sie den Akku, um Zugang zu den SIM- und SD-Kartensteckplätzen zu erhalten.

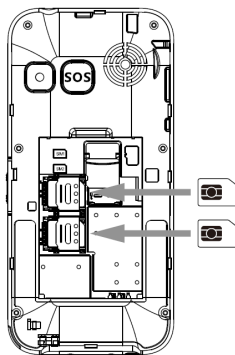
Obwohl das F300 ein Dual-SIM-Telefon ist, können Sie auch nur eine SIM-Karte verwenden.

Um eine SIM-Karte einzulegen, schieben Sie die Metalleiste in Richtung des Telefonrands und heben Sie diese an (Abbildung 1). Die SIM-Karte muss unter der dünnen Metalleiste eingelegt werden.

Die Metalleiste hält die SIM-Karte fest in Position. Legen Sie Ihre SIM-Karte in den Metallschlitz ein und drücken Sie die Metallstütze nach unten, um die SIM-Karte ordnungsgemäß in ihrem Schlitz zu befestigen.

Sobald die SIM-Karte richtig in ihrem Steckplatz befestigt ist, legen Sie den Akku ein und schließen Sie anschließend das Telefongehäuse.

### Abbildung 1 - Sim-Kartensteckplatz



Sobald die SIM-Karte ordnungsgemäß in den Steckplatz eingesetzt ist, legen Sie den Akku ein und schließen Sie anschließend das Gehäuse des Telefons.

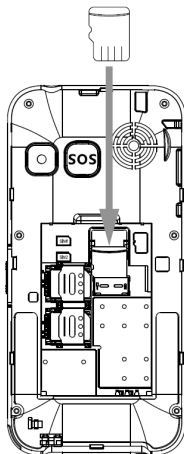
Die unterstützten Telefon-SIM-Karten für das Oakcastle F300 sind: 2G, 3G und 4G SIM-kompatibel, einschließlich DREI Netzwerk-SIM-Karten, die 3G oder 4G sind.

## So legen Sie eine SD-Karte ein

Verwenden Sie zum Einsetzen einer SD-Karte den dritten Steckplatz (Abbildung 2). Schieben Sie die SD-Karte vorsichtig in den SD-Kartenschlitz.

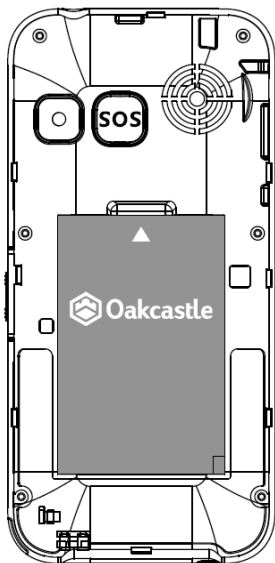
*Bitte beachten Sie, dass das Metallteil des SD-Kartensteckplatzes fest ist und daher nicht bewegt werden darf.*

## Abbildung 2 - SD-Kartensteckplatz



## Setzen Sie den Akku des Telefons in den Steckplatz ein

Legen Sie den Akku so ein, dass der Pfeil auf die kleine Vertiefung im Akkuschacht zeigt, und schieben Sie ihn vorsichtig in den Schacht. Um den bereits eingelegten Akku zu entfernen, legen Sie Ihren Finger in die kleine Vertiefung, in der sich das Pfeilzeichen befindet, und ziehen Sie den Akku nach oben.



*Bitte beachten Sie, dass sich die Anweisungen in diesem Handbuch auf die Nummer der Telefontasten beziehen, z. B. (Ref. \*Nummer\*), entsprechend den Diagrammen auf Seite 4 und 5.*

## **Aufladen**

Stecken Sie das Micro-USB-Ende des mitgelieferten USB-C-Kabels in das Telefon und das andere Ende in ein USB-Netzteil. Sobald das Telefon vollständig aufgeladen ist, erscheint auf dem Bildschirm die Meldung 'Ladevorgang abgeschlossen', die anzeigt, dass das Telefon nun einsatzbereit ist.

Die gesamte Ladezeit beträgt 1,5 Stunden.

## **Einschalten/Ausschalten**

Um das Telefon ein- bzw. auszuschalten, halten Sie die EIN/AUS-Taste **(Ref.9)** 4 Sekunden lang gedrückt.

## **Sperrren/Entsperren**

Das Oakcastle F300 verfügt über eine automatische 'Sperrfunktion', die sich nach einigen Sekunden ohne Benutzung aktiviert. Um das Telefon zu entsperren, drücken Sie die linke Softtaste **(Ref.4)**, gefolgt von der Taste '\*' **(Ref.7)**.

## Einen Anruf tätigen

Um einen Anruf zu tätigen, beginnen Sie auf dem Startbildschirm mit der Wahl einer Nummer über die Tastatur (**Ref.6**) und drücken dann die Taste 'Anruf senden' (**Ref.5**), um die Nummer anzurufen. Oder wählen Sie einen Kontakt aus Ihrer Kontaktliste und drücken Sie dann die Taste 'Anruf senden/annehmen' (**Ref. 5**).

Um eine Telefonnummer über die Tastatur zu speichern, geben Sie die Nummer über die Telefontastatur ein und speichern Sie sie dann in Ihrer Kontaktliste. Um den Namen zu bearbeiten, drücken Sie auf die Pfeiltaste 'Nach oben', um ihn zu bearbeiten, und verwenden Sie dann die Ziffern auf der Telefontastatur mit den entsprechenden Buchstaben, um Ihre Nachricht einzugeben.

*Hinweis: Wenn Sie zwei SIM-Karten verwenden, haben Sie die Möglichkeit, zwischen SIM1 und SIM2 zu wählen, um von dort aus anzurufen.*

## Notrufe

Um einen Notruf wie (999) (911) (112) zu tätigen, müssen Sie das Telefon nicht entsperren. Wählen Sie die Nummer und drücken Sie auf 'Anruf senden' (**Ref.5**) oder verwenden Sie die rote 'SOS'-Taste, sobald sie konfiguriert ist (**Ref.12**), siehe Seite 14.

## Telefon-SHORTCUTS:

- Telefonmenü - Drücken Sie die Menütaste 'Linke Funktionstaste' (**Ref.4**).
- Kontakte - Drücken Sie die rechte Funktionstaste (**Ref.8**).
- Taschenlampe - Schieben Sie die Taschenlampentaste an einer Seite des Telefons nach oben oder unten (**Ref.10**), um die Taschenlampe ein- oder auszuschalten.
- SOS' (**Ref.12**) - Halten Sie die SOS-Taste 3 Sekunden lang gedrückt, um einen Notruf abzusetzen und gleichzeitig eine Textnachricht an eine Telefonnummer Ihrer Wahl zu senden. Um die 'SOS'-Taste verwenden zu können, müssen Sie zuerst Ihre 'SOS'-Notfallpräferenzen und die Textnachricht über das Telefonmenü - 'SOS-Einstellungen' - einstellen.
- Erstellen Sie Ihre eigenen Tastenkombinationen für die Pfeiltasten über das Telefonmenü: 'Menü - Telefoneinstellungen'.

## Profiles

- Halten Sie die Taste '#' (**Ref.11**) jeweils 2-3 Sekunden lang gedrückt, um die Telefonprofile 'Normal', 'Lautlos' oder 'Besprechung' schnell zu ändern.

**Das Standard-Passwort des Oakcastle F300 lautet: 1234**

## Telefon-Menü

Um das Menü aufzurufen, drücken Sie die linke Taste **(Ref.4)**. Navigieren Sie mit den Pfeiltasten 'Nach oben' und 'Nach unten' durch die Untermenüs wie z. B.: Kontakte, Nachrichten, Anrufprotokolle, Einstellungen, Multimedia, Audioanwendungen und Internet. Drücken Sie die Taste 'OK', um jedes Untermenü aufzurufen und nach Ihren Wünschen einzustellen/zu verwenden.

## KONTAKTE

Dieses Untermenü hat 2 Optionen, die Sie verwenden können: 'ALLE', um die Telefonnummern der Kontakte anzuzeigen, oder 'Gruppe', um ausgewählte Telefonnummern anzuzeigen.

- Alle' - Drücken Sie die linke Taste **(Ref.4)** zum Aufrufen. Verwenden Sie die Suchleiste, um schnell eine gespeicherte Kontaktnummer zu finden, oder drücken Sie die linke Taste **(Ref.4)**, um 'Optionen' aufzurufen. Unter 'Optionen' können Sie die Kontaktliste einsehen, einen neuen Kontakt hinzufügen, Kontakte importieren/exportieren, einen Kontakt anrufen/löschen, mehrere Kontakte löschen und Sonstiges. Um eine neue Telefonnummer hinzuzufügen, wählen Sie 'Neu' und drücken Sie die linke Taste, um die Eingabe zu bestätigen **(Ref.4)**. Sie können wählen, ob die Kontaktdaten im Telefonspeicher, auf der SIM1- oder SIM2-Karte gespeichert werden sollen. Wenn Sie den Speicherort für die Nummer ausgewählt haben, können Sie die Pfeiltaste nach oben' drücken, um den Namen, die Handynummer und die Kontaktgruppe des Kontakts zu bearbeiten. Alternativ können Sie die Telefonnummer auf der Telefontastatur eingeben, die Sie anrufen oder zur Kontaktliste hinzufügen können.



- **Kontakte importieren/exportieren** - Verwenden Sie diese Option, um die Kontakte im Vcard-Dateiformat von einer SD-Karte zu importieren oder um gespeicherte Kontakte aus dem Telefonspeicher in die Kontaktliste zu importieren. Mit dieser Option können Sie auch die Kontaktliste als Vcard-Datei exportieren. Die gespeicherten Vcard-Dateien sind dann in den Ordnern sichtbar, wenn Sie die Vcard-Datei suchen/speichern.
- **Andere** - Mit dieser Option können Sie Kurzwahlnummern auf den Tasten 2 bis 9 Ihrer Telefontastatur festlegen und speichern. Nach dem Speichern von Kurzwahlnummern können Sie einen Anruf tätigen, indem Sie die entsprechende Nummer 2 Sekunden lang auf der Telefontastatur gedrückt halten.
- **Gruppen** - Markieren Sie unter 'Kontakte' die Option 'Gruppen' und drücken Sie dann die linke Taste (**Ref.4**), um Ihre Gruppen einzugeben und zu verwalten. Sie können eine vordefinierte Gruppe verwenden, z. B. 'Familie', 'Freunde' und 'Geschäftlich', und für jede Gruppe einen eigenen Klingelton festlegen. Sie können aber auch Ihre eigene Gruppe erstellen. Insgesamt gibt es bis zu 10 Gruppen, die Sie auf Ihrem Telefon einrichten können.

## NACHRICHTEN

Verwenden Sie im Menü die Pfeiltasten 'Nach oben' oder 'Nach unten', um durch die Untermenüs zu blättern, bis Sie 'Nachricht' finden. Drücken Sie die linke Funktionstaste (**Ref.4**), um das Menü zu öffnen.

Innerhalb von 'Nachricht' finden Sie folgende Optionen: Neue Nachricht schreiben, Posteingang, Postausgang, Entwürfe, Gesendetes Postfach, Sicherheitsposteingang, Vorlagen, Rundsendung und Voicemail-Server.

### Senden einer Textnachricht

- Geben Sie 'Nachricht schreiben' ein und wählen Sie dann SIM 1 oder SIM2 als Standard für den Versand von Textnachrichten aus. Drücken Sie zum Bearbeiten die Pfeiltaste nach oben. Drücken Sie die entsprechenden Buchstabentasten auf der Telefontastatur, um die Textnachricht zu schreiben, wählen Sie die Kontaktnummer und senden Sie sie.

Verwenden Sie bei der Eingabe einer Nachricht die folgenden Handytasten, die folgenden Zeichen entsprechen:

'1' und '\*' - Interpunktion und andere Zeichen, ?! " - @ : ; / \_

0" - Leerzeichen einfügen/Zahl 0 drücken

'#' - Einstellungen der Eingabemethode

Abc/abc/ABC/123

*Hinweis: Um einen einfachen Zugriff auf 'Nachricht schreiben' zu erhalten, können Sie diese Funktion auf eine der Schnell Tasten Ihres Telefons legen: Telefon - Einstellungen - Schnitteinstellungen*

## ANRUFPROTOKOLLE

Blättern Sie im Menü mit den Pfeiltasten 'Nach oben' oder 'Nach unten' durch die Untermenüs, bis Sie 'Anrufprotokolle' finden. Drücken Sie die linke Taste (**Ref.4**), um das Menü zu öffnen.

Nach der Eingabe können Sie auf die folgenden Daten zugreifen und diese einsehen: Verpasste Anrufe, Gewählte Anrufe, Angenommene Anrufe, Abgelehnte Anrufe, Alle löschen, Anruf-Timer und Datendienstzähler (SIM-Kartendaten). Um jeden dieser Bereiche aufzurufen, drücken Sie die linke Funktionstaste (**Ref.4**).

## EINSTELLUNGEN

Verwenden Sie im Menü die Pfeiltasten 'Nach oben' oder 'Nach unten', um durch die Untermenüs zu blättern, bis Sie 'Einstellungen' finden. Drücken Sie die linke Funktionstaste (**Ref.4**), um das Menü zu öffnen. Es wird dann eine Liste von Untermenüs wie folgt angezeigt:

**PROFILE** - In diesem Bereich können Sie eines der vordefinierten Profile des Telefons auswählen bzw. anpassen, z. B.: Normal, Lautlos, Besprechung, Innen, Außen, Kopfhörer, Bluetooth oder erstellen Sie Ihr eigenes Profil.

## TELEFON-EINSTELLUNGEN

**Uhrzeit & Datum** - Stellen Sie die Uhrzeit und das Datum auf Ihrem Telefon ein. Wählen Sie das Format, in dem Datum und Uhrzeit auf dem Display Ihres Telefons angezeigt werden sollen. Geben Sie 'Zeiteinstellungen aktualisieren' ein, um diese entweder manuell einzustellen oder die automatische Aktualisierung zu wählen.

*Hinweis: Wenn Sie die automatische Aktualisierung wählen, wird die Zeit automatisch vom SIM-Kartennetz oder dem GPRS-Signal übernommen.*

- **Spracheinstellungen** - Legen Sie die Textsprache für das Display Ihres Telefons oder für Texte dazwischen fest: Englisch, Französisch, Spanisch, Portugiesisch, Deutsch, Italienisch. Die Standardsprache des Telefons ist Englisch.
- **Tastenkombinationen** - Legen Sie Ihre Tastenkombinationen fest, eine für die Pfeiltasten 'Nach oben' und eine für die Pfeiltasten 'Nach unten' (**Ref.3**), die Sie schnell über das Telefondisplay aufrufen können. Wählen Sie für jede dieser Tasten eine Option und bestätigen Sie diese mit der rechten Taste.
- **Automatisches Einstellungen für Tastenkombinationen** - Legen Sie eine Tastenkombination für die Pfeiltasten 'Nach oben' und 'Nach unten' (**Ref.3**) fest, die Sie schnell über das Display des Telefons aufrufen können. Wählen Sie für jede dieser Tasten eine Option und bestätigen Sie diese mit der rechten Taste.
- **Automatisches Ein-/Ausschalten** - Sie können die Zeit einstellen, zu der sich das Telefon ein- oder ausschalten soll. Sobald Sie diesen Bereich betreten haben, wählen Sie mit den Pfeiltasten 'Automatisch einschalten' oder 'Automatisch ausschalten'. Gehen Sie mit der linken Taste (**Ref.4**) in den jeweiligen Bereich, drücken Sie dann die Pfeiltaste 'AUF', um die Zeit zu bearbeiten und stellen Sie dann auf Einmal, Täglich oder Arbeitstage ein.
- **Energieverwaltung** - Rufen Sie diesen Bereich auf, um den Ladezustand der Batterie zu überprüfen.
- **Auf Werkseinstellungen zurücksetzen** - Rufen Sie diesen Bereich auf, um Ihr Telefon auf die Standardeinstellungen zurückzusetzen. Verwenden Sie das Kennwort 1234.

*Hinweis: Beim Zurücksetzen auf die Werkseinstellungen können alle Ihre persönlichen Telefonereinstellungen verloren gehen, da das Telefon auf die Werkseinstellungen zurückgesetzt wird. Entfernen Sie die SIM- und SD-Karte, bevor Sie das Telefon zurücksetzen.*

**DISPLAY** - Ändern Sie das Hintergrundbild und stellen Sie den Kontrast der Hintergrundbeleuchtung Ihres Displays ein.

**ANRUF-EINSTELLUNGEN** - Dual-SIM-Einstellungen, stellen Sie die 'Anrufweiterleitung' oder 'Anklopfen' Details nach Ihren Wünschen, 'Call barred' oder 'Hide ID' bei Anrufen oder Zugriff auf 'Andere', um 'Call Time 'Minute Erinnerung', 'Automatic Dial' oder automatische Antwort mit SMS, automatische Wahl einzustellen.

**SICHERHEIT** - Ändern Sie die PIN-Code-Einstellungen, die Datenschutzeinstellungen, die automatische Tastensperre und die Bildschirmsperre per Endtaste. Legen Sie die Einstellungen für die Rufnummernbeschränkung oder die Schwarze Liste fest und erstellen oder ändern Sie ein Passwort für die Telefonsperre.

## **VERBINDUNGEN –**

Wenn Sie eine SIM-Karte mit Internetdaten verwenden, können Sie bestimmte Dateninformationen zu Ihren SIM-Kartendaten anzeigen, z. B.: Netzkonto, Datenroamingdienste, Datenverbindungseinstellungen und Netzwahlereinstellungen.

## **SOS' - Konfigurieren Sie Ihre 'SOS'-Taste für Notfälle (Ref.12).**

Fügen Sie bis zu 5 Telefonnummern hinzu, die Sie in Notfällen verwenden können. Verwenden Sie 'SOS'-Nachricht, um Ihre persönliche vordefinierte Nachricht zu bearbeiten, die Sie im Notfall senden möchten. Konfigurieren Sie die Einstellungen für die 'SOS'-Taste, z. B. das Senden einer Textnachricht, eines LED-Alarms oder eines Klingeltons. Sobald Sie die 'SOS'-Taste konfiguriert haben, halten Sie im Notfall die Taste 2-3 Sekunden lang gedrückt, um die Textnachricht, die Sie für den Notfall gespeichert haben, anzurufen und zu senden.

## MULTIMEDIA

Navigieren Sie im Menü mit den Pfeiltasten durch die Optionen, bis Sie 'Multimedia' sehen. Drücken Sie die linke Taste **(Ref.4)**, um das Menü zu öffnen.

Unter Multimedia haben Sie Zugriff auf Kamera, Videoaufnahmen, Sprachaufnahmen und FM-Radio.

## KAMERA/VIDEOKAMERA/REKORDER

**Kamera:** Um ein Foto zu machen, wählen Sie 'Kamera' und drücken Sie die linke Taste **(Ref.4)**, um die Funktion aufzurufen. Drücken Sie die Pfeiltaste 'AUF', um ein Bild aufzunehmen und zu speichern. Um das gespeicherte Bild zu betrachten, rufen Sie den 'Bildordner' auf.

**Video-Aufnahmen:** Um eine Videoaufnahme zu starten, drücken Sie die linke Funktionstaste **(Ref.4)**, um 'Videoaufnahmen' aufzurufen, und drücken Sie dann die Pfeiltaste 'AUF', um die Aufnahme eines Videos zu starten, drücken Sie erneut, um die Aufnahme zu beenden und dann zu speichern. Um die Videoaufzeichnung anzusehen, rufen Sie den Bereich 'Video' auf.

**Rekorder:** Um eine Sprachnachricht über den 'Rekorder' aufzunehmen, drücken Sie die linke Funktionstaste (**Ref.4**) zum Aufrufen und dann die Pfeiltaste nach oben, um die Aufnahme zu starten. Drücken Sie erneut, um die Aufnahme zu beenden, und speichern Sie dann. Um die Sprachaufnahmedateien im 'Rekorder' anzusehen, drücken Sie die linke Softtaste, um 'Optionen' aufzurufen und dann die 'Liste der Aufnahmedateien' anzuzeigen.

Innerhalb von 'Kamera', 'Videoaufnahmen' und 'Rekorder' haben Sie Zugriff auf 'Optionen', die Sie nach Ihren Wünschen ändern können.

Speichern Sie Bilder, Videos und Tonaufnahmen auf einer externen SD-Karte. Sie können Bilder auf die SD-Karte hochladen, die Sie als Profilbilder Ihrer Kontakte oder als Handy-Hintergrundbilder verwenden können (für Hintergrundbilder können nur JPG-Dateien verwendet werden). Um eine Tonaufnahme zu erstellen, muss eine SD-Karte mit freiem Speicherplatz in das Telefon eingelegt werden. Die SD-Karte muss bis zu 64 GB groß sein.

## FM-RADIO

Blättern Sie unter 'Multimedia' in der Liste nach unten, bis Sie 'FM Radio' finden. Drücken Sie die linke Taste **(Ref.4)** zum Aufrufen. Drücken Sie erneut die linke Funktionstaste **(Ref.4)**, um die Optionen für das UKW-Radio aufzurufen, die Sie nach Ihren Wünschen einstellen/verwenden können.

Das UKW-Frequenzband für dieses UKW-Radio ist 87,5 - 108MHZ. Für einen optimalen Empfang des Radiosignals können Sie kabelgebundene 3,5-mm-Kopfhörer mit integrierter Radioantenne (nicht im Lieferumfang enthalten) verwenden, die in die Kopfhörerbuchse eingesteckt werden können **(Ref.15)**.

In den UKW-Radioeinstellungen wird empfohlen, die automatische Suche und Speicherung von Radiosendern zu aktivieren. Sobald das Telefon den Suchlauf abgeschlossen hat, beginnt das Oakcastle F300 mit der Wiedergabe des ersten gespeicherten Radiosenders mit gutem Signal. Sie können die Liste der gespeicherten und gefundenen Radiosender unter 'Kanalliste' einsehen oder einen manuellen Suchlauf über 'Manuell suchen' durchführen. Während Sie einen Radiosender hören, können Sie diesen als 'Hintergrundwiedergabe' einstellen und andere Telefonfunktionen während der Audiowiedergabe nutzen. Wenn Sie eine SD-Karte verwenden, können Sie einen Radiosender auch während der Wiedergabe aufnehmen, den Ton speichern und dann als Klingelton einstellen.



## AUDIO

Blättern Sie im Menü mit den Pfeiltasten durch die Untermenüs, bis Sie 'Audio' finden. Drücken Sie die linke Taste **(Ref.4)** zum Aufrufen.

Um diese Funktion nutzen zu können, müssen Sie eine SD-Karte mit vorinstallierten Audiodateien in den unterstützten Formaten MP3/AMR/WAV einlegen, die Sie über Ihr Telefon abspielen können. Mit dieser Funktion können Sie unterwegs Musik hören, Wiedergabelisten erstellen, Titel in zufälliger Reihenfolge abspielen und wiederholen, Equalizer-Einstellungen ändern und Audiodateien als Klingeltöne festlegen.

## ANWENDUNG

Blättern Sie im Menü mit den Pfeiltasten durch die Untermenüs, bis Sie 'Anwendung' finden. Drücken Sie die linke Taste **(Ref.4)**, um das Menü zu öffnen.

Im Untermenü finden Sie die folgenden Optionen: Meine Dateien, Bluetooth, Kalender, Rechner, Wecker und Weltzeituhr.

- **MeineDateien** - Diese Funktion wird empfohlen, wenn Sie eine SD-Karte verwenden.
- **Bluetooth** - Das Oakcastle F300 verfügt über Bluetooth 5.0. Um diese Funktion zu nutzen, geben Sie 'Bluetooth' ein. Verwenden Sie die Pfeiltasten, drücken Sie die Pfeiltaste nach oben', um die Kästchen anzukreuzen und aktivieren Sie Bluetooth', Bluetooth-Sichtbarkeit'. Nach der Eingabe können Sie Ihr Gerät koppeln, indem Sie zweimal die linke Taste **(Ref.4)** drücken und 'Neues Gerät hinzufügen' auswählen.

- Schalte Bluetooth an deinem Gerät ein, mit dem du dich verbinden möchtest, und warte, bis das Oakcastle F300 dein Gerät findet. Dann drücke die linke Taste zum Verbinden. Benutze Bluetooth, um Dateien von/zu deinem Computer oder Telefon (nur Android) auf/von Oakcastle F300 zu übertragen. Für diese Art der Übertragung ist eine SD-Karte erforderlich, da der Telefonspeicher nicht ausreicht.

*Hinweis: Das Oakcastle F300 Telefon kann auch mit Bluetooth-Kopfhörern gekoppelt werden, die mit Version 5.0 kompatibel sind.*

**Taschenrechner** - Folgen Sie dem Diagramm auf dem Bildschirm, um die Funktionen '+ / - \* =' zu verwenden. Verwenden Sie die Pfeiltasten, um eine Operation auszuwählen und zu berechnen. Unter 'Optionen' addiert / subtrahiert M+ /M- den aktuellen Wert zum Speicherregister; MR ruft den aktuellen Speicherregisterwert ab und MC löscht das Speicherregister.

**Kalender** - Legen Sie Erinnerungen fest oder fügen Sie Ereignisse zum Kalender hinzu. Drücken Sie zum Bearbeiten die Pfeiltaste 'UP'.

- **Alarm** - Wählen Sie mit den Pfeiltasten Alarm 1, Alarm 2 oder Alarm 3. Drücken Sie die Pfeiltaste 'Nach oben', um 'Bearbeiten' aufzurufen, und dann 'Bearbeiten'. Unter 'Bearbeiten' können Sie: Eine Nachricht für den Alarm erstellen, die Uhrzeit einstellen, den Klingelton einstellen, die Wiederholungsfunktion (einmalig, täglich oder werktags) und die Schlummerzeit einstellen. Nach der Bearbeitung drücken Sie zur Bestätigung die linke Taste (**Ref.4**) und dann erneut die linke Taste, um den Alarm ein- oder auszuschalten.
- Um einen bereits eingestellten Alarm zu löschen/auszuschalten, wählen Sie im 'Anwendungsmenü' die Option 'Alarmer' und markieren Sie den Alarm, den Sie ausschalten möchten. Drücken Sie die linke Taste, um den Alarm ein- oder auszuschalten.
- **Weltzeituhr** - Zeigen Sie Datum und Uhrzeit auf der ganzen Welt an, fügen Sie sie hinzu oder löschen Sie sie. Sobald Sie in diesem Bereich sind, drücken Sie die Pfeiltaste 'UP', um eine der aufgelisteten Städte aus der ganzen Welt auszuwählen. Verwenden Sie die Pfeiltasten 'UP' oder 'DOWN', um durch die Liste zu blättern und die Stadt zu markieren, die Sie hinzufügen möchten, und drücken Sie dann die Pfeiltaste 'UP' zum Hinzufügen. Wenn Sie sich in der 'Weltuhr' befinden, drücken Sie die linke Taste, um die 'Optionen' aufzurufen - hier können Sie eine Stadt hinzufügen, eine Stadt löschen, die Ortszeit einstellen und die Sommerzeit festlegen.
- **Internet** - Diese Funktion sollte nur verwendet werden, wenn die verwendete SIM-Karte über Internetdaten verfügt. Dieser Bereich umfasst die Seiten Lesezeichen, Verlauf und Offline. Rufen Sie jede dieser Seiten durch Drücken der linken Taste auf (**Ref.4**).

Beobachtung	Mögliche Ursache/Lösung
<p><b>Sim-Karte wird nicht erkannt</b></p>	<p>-Öffnen Sie das Telefongehäuse, entfernen Sie den Akku und die SD-Karte, lassen Sie es für 2 Minuten, und dann nach den Schritten in diesem Benutzerhandbuch angeben, setzen Sie wieder die SIM-Karte.</p> <p>-Prüfen Sie, ob die SIM-Karte in einem der unterstützten Formate für dieses Telefon ist: 2G, 3G und 4G SIM-kompatibel, einschließlich DREI Netzwerk-SIM, die 3G oder 4G sind.</p>
<p><b>Auf dem Telefondisplay wird 'Nur Notrufe' angezeigt.</b></p>	<p>Prüfen Sie, ob die SIM-Karte Ihres Telefons richtig in den Steckplatz eingesetzt ist.</p> <p>Prüfen Sie, ob Ihre SIM-Karte gültig ist. Wenden Sie sich an den SIM-Kartenanbieter Ihres Telefons.</p>
<p><b>Keine Kopplung mit anderen Bluetooth-Geräten möglich</b></p>	<p>Überprüfen Sie Ihr Gerät und stellen Sie sicher, dass die Bluetooth-Funktion eingeschaltet ist. Prüfen Sie, ob Ihr Gerät, mit dem Sie eine Verbindung herstellen möchten, mit der Bluetooth-Version 5.0 kompatibel ist.</p> <p>Überprüfen Sie die Liste der Bluetooth-Geräte des Oakcastle F300 und entfernen Sie einige, falls Sie das Gerät, mit dem Sie eine Verbindung herstellen möchten, nicht finden können. Versuchen Sie eine neue Suche und folgen Sie dann den Schritten im Benutzerhandbuch im Abschnitt 'Bluetooth', um die Kopplung erneut durchzuführen.</p>
<p><b>Any Functionality issues</b></p>	<p>Entferne die SD-Karte und die SIM-Karte und führe dann über Telefonmenü - Einstellungen einen Werksreset des F300 durch. Verwenden Sie das Standardpasswort 1234, falls erforderlich.</p>

## Spezifikation

<b>Bildschirm</b>	1.77" 128 x 160 display
<b>Flash-Speicher</b>	48MB RAM+128MB ROM
<b>Bluetooth-Version</b>	Bluetooth 5.0
<b>Bluetooth-Kompatibilität</b>	Android-Geräte / Bluetooth-Kopfhörer
<b>Audio-Format</b>	MP3/AMR/WAV
<b>Batterie</b>	800mAh
<b>FM Frequenz</b>	87.5 - 108 MHz
<b>Micro-SD-Karte</b>	Kompatibel mit Micro-SD-Karten bis zu 64 GB
<b>Fotoformat</b>	JPEG
<b>Aufladezeit</b>	1.5 Hours

## Garantie

Auf alle Produkte gewähren wir standardmäßig eine 12-monatige Garantie. Alle Artikel müssen auf [www.oakcastle.co.uk](http://www.oakcastle.co.uk) registriert werden, damit die Garantie gültig ist. Auf der Webseite finden Sie im Menü den Punkt 'Registrieren Sie Ihr Produkt'. Sie haben auch die Möglichkeit, Ihre Garantie kostenlos um weitere 24 Monate zu verlängern.

## Unterstützung

Wenn Sie weitere Unterstützung für Ihr neues Oakcastle F300 Telefon benötigen, wenden Sie sich bitte an unser Support-Team auf der Oakcastle-Website: [www.oakcastle.co.uk/support](http://www.oakcastle.co.uk/support).

1. Lesen Sie diese Anleitung.
2. Bewahren Sie diese Anleitung auf. Die Anleitung kann auch unter [www.majority.co.uk](http://www.majority.co.uk) heruntergeladen werden.
3. Beachten Sie alle Warnungen.
4. Befolgen Sie alle Anweisungen.
5. Reinigen Sie das Gerät nicht in der Nähe von oder mit Wasser.
6. Blockieren Sie keine Lüftungsöffnungen. Installieren Sie das Gerät in Übereinstimmung mit den Anweisungen des Herstellers.
7. Blockieren Sie keine Lüftungsöffnungen. Installieren Sie das Gerät in Übereinstimmung mit den Anweisungen des Herstellers.
8. Installieren Sie das Gerät nicht in der Nähe von Wärmequellen wie Heizkörpern, Heizregistern, Öfen oder anderen Geräten, die Wärme erzeugen.
9. Schützen Sie das Netzkabel, insbesondere an Steckern, Steckdosen und an der Stelle, an der es aus dem Gerät austritt, davor, dass darauf getreten oder es eingeklemmt wird.
10. Verwenden Sie nur das vom Hersteller angegebene Zubehör.
11. Ziehen Sie den Netzstecker bei Gewitter oder wenn Sie das Gerät längere Zeit nicht benutzen.
12. Überlassen Sie alle Wartungsarbeiten qualifiziertem Servicepersonal.
13. Stellen Sie keine offenen Flammen, wie z. B. eine brennende Kerze, auf das Gerät.
14. Entsorgen Sie verbrauchte Elektrogeräte und Batterien sicher und entsprechend den örtlichen Behörden und Vorschriften.

## ZUSÄTZLICHE WARNHINWEISE

Das Gerät darf nicht tropfenden, spritzenden oder mit Wasser gefüllten Gegenständen ausgesetzt werden.

Der Netzstecker dient zum Trennen des Geräts vom Stromnetz. Um das Gerät vollständig vom Stromnetz zu trennen, sollte der Netzstecker vollständig aus der Steckdose gezogen werden.

Die Batterie darf keiner übermäßigen Hitze ausgesetzt werden.

## RECYCLING VON ELEKTROGERÄTEN

Recyceln Sie jetzt Ihre Elektroaltgeräte und helfen Sie damit der Umwelt.



Dieses Symbol bedeutet, dass ein elektrisches Produkt nicht mit dem normalen Hausmüll entsorgt werden darf. Bitte stellen Sie sicher, dass es zur Entsorgung zu einer geeigneten Einrichtung gebracht wird entsorgt wird.

**WICHTIG: Bitte lesen Sie alle Anweisungen vor dem Gebrauch sorgfältig durch und bewahren Sie sie zum späteren Nachschlagen auf.**



Gefahr eines Stromschlags. Nicht öffnen.



Lesen Sie alle Anweisungen vor dem Gebrauch sorgfältig durch und bewahren Sie sie zum späteren Nachschlagen auf.



Verwenden Sie im Servicefall nur identische Ersatzteile.




**ACHTUNG**  
GEFAHR EINES ELEKTRISCHEN SCHLAGES NICHT ÖFFNEN



**VORSICHT**  
STROMSCHLAGEGFAHR NICHT ÖFFNEN



 **WICHTIG: Bitte lesen Sie alle Anweisungen vor dem Gebrauch sorgfältig durch und bewahren Sie sie zum späteren Nachschlagen auf.**









OAKCASTLE

# F300

---

MANUEL DE  
L'UTILISATEUR

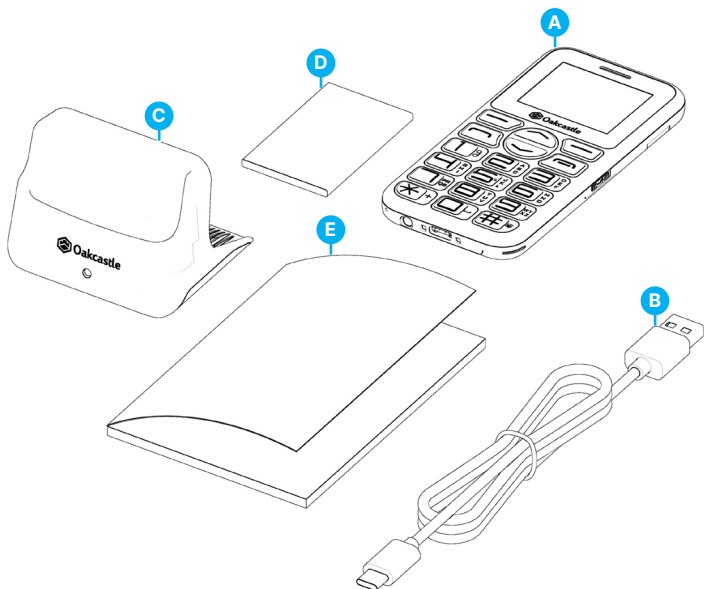
Que contient la boîte ?.....	3
Contrôles et fonctions.....	4
Guide d'instructions.....	
Configuration du téléphone.....	6
Fonctionnement de base.....	9
Appels téléphoniques et contacts.....	12
Messagerie téléphonique.....	14
Paramètres du téléphone.....	15
Téléphone Multimédia, Photos et Vidéos.....	19
Radio FM.....	21
Applications téléphoniques.....	22
Dépannage.....	25
Spécifications.....	26
Garantie.....	26
Informations sur la sécurité.....	27

**3 Ans**

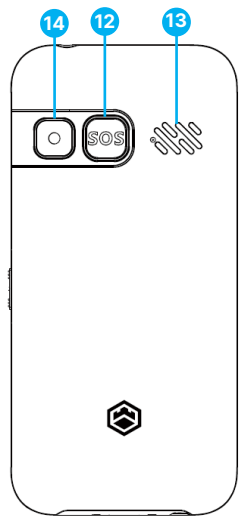
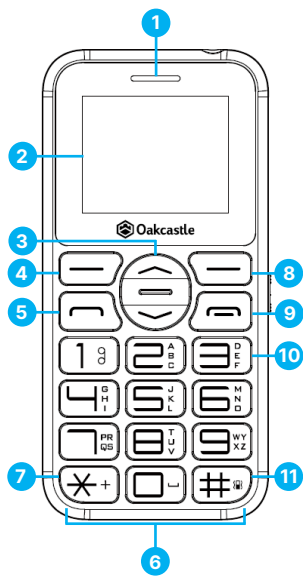
Enregistrez votre produit en ligne pour bénéficier d'une extension de garantie GRATUITE de 3 ans sur: [www.oakcastle.co.uk](http://www.oakcastle.co.uk)

## Que contient la boîte ?

- A. Oakcastle F300  
Téléphone portable
- B. Câble USB-C
- C. Station d'accueil
- D. Batterie du téléphone
- E. Guide d'instructions

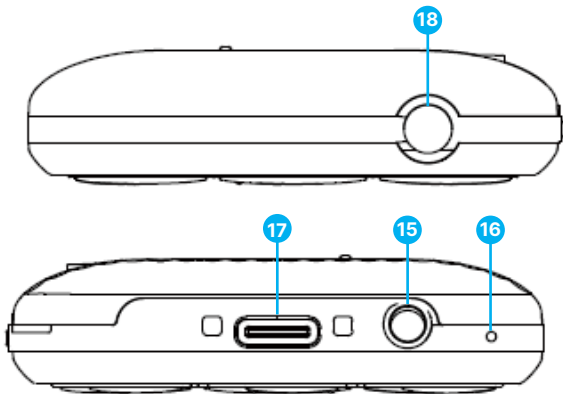


## Vue avant et arrière



- |  |  |
|--|--|
| 1. Haut-parleur du téléphone                         | 8. Touche de fonction droite /<br>Bouton de retour |
| 2. Écran du téléphone                                |  |
| 3. Boutons de navigation vers le haut et vers le bas | 9. ON / OFF / Fin d'appel                          |
| 4. Touche de fonction gauche /<br>Touche de menu     | 10. Touche Torche ON / OFF                         |
| 5. Répondre / Envoyer un appel                       | 11. # Touche                                       |
| 6. Clavier du téléphone                              | 12. Bouton d'urgence SOS                           |
| 7. Touche *  | 13. Haut-parleur du téléphone                      |
|  | 14. Téléphone Photo / Caméra vidéo                 |

## Vue de dessus et de dessous



15. Prise pour casque  
d'écoute

17. Port de charge USB-C

18. Lampe torche LED

16. Microphone

## Comment ouvrir le boîtier du téléphone

Pour ouvrir le F300 et retirer ou remplacer la batterie ou même insérer une carte SIM ou SD, placez vos ongles de part et d'autre de la petite ouverture du boîtier du téléphone afin d'ouvrir la coque arrière du téléphone. Il y a un petit renforcement dans le boîtier en bas à droite de l'écran, retirez la batterie pour accéder aux emplacements de la carte SIM et de la carte SD.

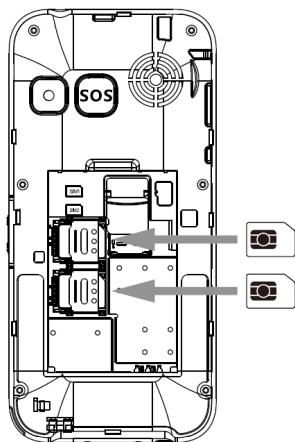
Bien que le F300 soit un téléphone à double carte SIM, il est possible de n'utiliser qu'une seule carte SIM.

Pour insérer une carte SIM, poussez la barre métallique vers le bord du téléphone et soulevez-la (image 1). La carte SIM doit être insérée sous la fine barre métallique.

La barre métallique maintient la carte SIM fermement en place. Insérez votre carte SIM dans la fente métallique, puis poussez le support métallique vers le bas pour fixer correctement la carte SIM dans sa fente.

Une fois la carte SIM correctement fixée dans son emplacement, insérez la batterie, puis refermez l'étui du téléphone.

### Image 1 - Fente pour carte SIM



Une fois la carte SIM correctement fixée dans son emplacement, insérez la batterie, puis refermez l'étui du téléphone.

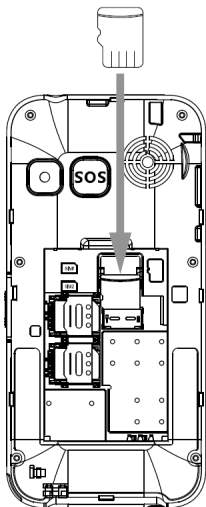
Les cartes SIM compatibles avec le Oakcastle F300 sont les suivantes : 2G, 3G et 4G, y compris TROIS cartes SIM de réseau 3G ou 4G.

## Comment insérer une carte SD

Pour insérer une carte SD, utilisez la troisième fente (image 2). Faites glisser délicatement la carte SD dans la fente prévue à cet effet.

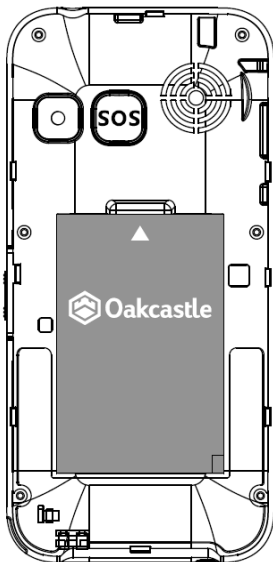
*Veillez noter que la partie métallique du logement de la carte SD est fixe et ne doit donc pas être déplacée.*

### Image 2 - Fente pour carte SD



## Insérer la batterie du téléphone dans son logement

Positionnez la batterie avec la flèche orientée vers la petite encoche de la fente de la batterie, poussez doucement à l'intérieur de la fente. Pour retirer la batterie déjà insérée, placez votre doigt dans le petit espace vide où se trouve le signe de la flèche et tirez la batterie vers le haut.





*Veillez noter que les instructions de ce manuel font référence au numéro des touches du téléphone, par exemple (Réf.\*numéro\*), conformément aux diagrammes des pages 4 et 5.*

## Chargement

À l'aide du câble USB-C reçu dans la boîte, insérez l'extrémité Micro-USB dans le téléphone et l'autre extrémité dans une alimentation USB. Une fois le téléphone entièrement chargé, l'écran affichera 'Chargement terminé', indiquant que le téléphone est maintenant prêt à être utilisé.

Le temps de charge total est de 1,5 heure.

## Allumer / éteindre

Pour allumer/éteindre le téléphone, appuyez sur le bouton ON/OFF **(Ref.9)** et maintenez-le enfoncé pendant 4 secondes.

## Verrouillage/déverrouillage

Le téléphone Oakcastle F300 est doté d'une fonction de verrouillage automatique, qui s'active au bout de quelques secondes d'inutilisation. Pour déverrouiller/verrouiller le téléphone, appuyez sur la touche 'touche de fonction gauche' **(Ref.4)** suivie de la touche '\*' **(Ref.7)**.

## Passer un appel

Pour passer un appel, composez un numéro à l'aide du clavier **(Ref.6)** à partir de l'écran d'accueil, puis appuyez sur la touche 'Envoyer appel' **(Ref.5)** pour appeler le numéro. Vous pouvez également sélectionner un contact dans votre répertoire, puis appuyer sur la touche 'Envoyer appel / Répondre appel' **(Ref.5)**.

Pour enregistrer un numéro de téléphone à l'aide du clavier, tapez le numéro à l'aide du clavier de votre téléphone, puis enregistrez-le dans votre liste de contacts. Pour modifier le nom, appuyez sur la touche fléchée 'UP' pour le modifier, puis utilisez les chiffres du clavier téléphonique avec les lettres correspondantes pour taper votre message.

*Remarque : Si vous utilisez deux cartes SIM, vous pourrez choisir entre la carte SIM1 et la carte SIM2 pour appeler.*

## Appels d'urgence

Pour passer un appel d'urgence tel que (999) (911) (112), il n'est pas nécessaire de déverrouiller le téléphone. Composez le numéro et appuyez sur Envoyer l'appel **(Ref.5)**, ou utilisez le bouton rouge 'SOS' une fois configuré **(Ref.12)**, voir page 14.

## Raccourcis téléphoniques :

- Menu du téléphone - Appuyez sur la touche de menu 'Touche de fonction gauche' **(Ref.4)**.
- Contacts - Appuyez sur la touche de fonction droite **(Ref.8)**.
- Torche - Faites glisser vers le haut ou vers le bas le bouton de la torche sur un côté du téléphone **(Ref.10)**, pour allumer ou éteindre la torche.
- 'SOS' **(Ref.12)** - Appuyez sur la touche 'SOS' et maintenez-la enfoncée pendant 3 secondes pour lancer un appel d'urgence et envoyer un message texte au numéro de téléphone de votre choix en même temps. Pour pouvoir utiliser la touche 'SOS', vous devez d'abord définir vos préférences en matière d'appel d'urgence et de message texte 'SOS' dans le menu du téléphone - 'Paramètres SOS'.
- Créez vos propres raccourcis clavier pour les touches fléchées dans le menu du téléphone : 'Menu - Paramètres du téléphone'.

## Profils

- Appuyez à chaque fois sur la touche '#' **(Ref.11)** et maintenez-la enfoncée pendant 2 à 3 secondes pour changer rapidement les profils du téléphone en 'Normal', 'Silencieux' ou 'Réunion'.

**Le mot de passe par défaut du téléphone Oakcastle F300 est : 1234.**

## Menu du téléphone

Pour accéder au menu, appuyez sur la touche de gauche **(Ref.4)**. A l'aide des touches fléchées 'Haut' et 'Bas', naviguez dans les sous-menus tels que : Contacts, Messages, Journal des appels, Paramètres, Multimédia, Application audio et Internet. Appuyez sur le bouton 'OK' pour accéder à chaque sous-menu et le configurer/utiliser selon vos préférences.

## CONTACTS

Ce sous-menu comporte deux options que vous pouvez utiliser : 'TOUS' pour afficher les numéros de téléphone des contacts ou 'Groupe' pour afficher les numéros de téléphone sélectionnés.

- Tous - Appuyez sur la touche gauche **(Ref.4)** pour entrer. Utilisez la barre de recherche pour trouver rapidement un numéro de contact enregistré ou appuyez sur la touche gauche **(Ref.4)** pour accéder à 'Options'. Dans 'Options', vous pouvez afficher la liste des contacts, ajouter un nouveau contact, importer/exporter des contacts, appeler/supprimer un contact, supprimer plusieurs contacts et autres. Pour ajouter le numéro de téléphone d'un nouveau contact, sélectionnez 'Nouveau', appuyez sur la touche gauche pour entrer **(Ref.4)**. Vous pouvez choisir d'enregistrer les détails du contact dans la mémoire du téléphone, sur la carte SIM1 ou SIM2. Une fois que vous avez choisi l'emplacement d'enregistrement du numéro, vous pouvez appuyer sur la touche fléchée 'UP' pour modifier le nom, le numéro de téléphone mobile et le groupe de contacts du contact. Vous pouvez également taper le numéro de téléphone sur le clavier de votre téléphone pour l'appeler ou l'ajouter à votre liste de contacts.

- **Importer/Exporter des contacts** - Cette option permet d'importer les contacts au format Vcard à partir d'une carte SD ou d'importer les contacts enregistrés dans la mémoire du téléphone vers la liste des contacts. Cette option peut également être utilisée pour exporter la liste des contacts sous forme de fichier Vcard. Les fichiers Vcard enregistrés sont alors visibles dans les dossiers lorsque vous entrez dans la recherche/enregistrement du fichier Vcard.
- **Autres** - Cette option vous permet de définir et d'enregistrer des numéros de téléphone abrégés sur les touches du clavier de votre téléphone, de 2 à 9. Après avoir enregistré les numéros de composition rapide, pour passer un appel téléphonique, appuyez sur le numéro correspondant sur le clavier du téléphone et maintenez-le enfoncé pendant 2 secondes.
- **Groupes** - Dans 'Contacts', mettez en surbrillance 'Groupes', puis appuyez sur la touche gauche (**Ref.4**) pour entrer et gérer vos groupes. Vous pouvez utiliser un groupe prédéfini tel que Famille, Amis et Affaires, et le personnaliser en définissant une sonnerie pour chaque groupe. Vous pouvez également créer votre propre groupe. Au total, vous pouvez définir jusqu'à 10 groupes sur votre téléphone.

## MESSAGE

Dans le menu, utilisez les touches fléchées 'vers le haut' ou 'vers le bas' pour parcourir les sous-menus jusqu'à ce que vous trouviez 'Message'. Appuyez sur la touche de fonction gauche **(Ref.4)** pour entrer.

Dans 'Message', vous trouverez les rubriques suivantes Rédiger un nouveau message, Boîte de réception, Boîte d'envoi, Brouillons, Boîte d'envoi, Boîte de sécurité, Modèles, Diffusion de messages et Serveur de messagerie vocale.

### Envoyer un message texte

- Entrez dans 'Ecrire un message', puis sélectionnez SIM 1 ou SIM2 comme valeur par défaut à utiliser pour l'envoi des messages texte. Appuyez sur la touche fléchée 'UP' pour modifier. Appuyez sur les lettres correspondantes sur les touches du clavier du téléphone pour rédiger le message texte, sélectionnez le numéro de contact et envoyez-le.

Lorsque vous tapez un message, utilisez les touches suivantes de votre téléphone portable, qui correspondent à :

'1' et '\*' - Ponctuation et autres signes, ? ! " - @ : ; / \_

'0' - Insérer un espace/appuyer sur le chiffre 0

'#' - Paramètres de la méthode de saisie

Abc/abc/ABC/123

*Remarque : Pour accéder facilement à l'option 'Écrire un message', vous pouvez configurer cette fonction sur l'une des touches de raccourci de votre téléphone via Téléphone - Paramètres - Paramètres de raccourci.*

## JOURNAL D'APPELS

Dans le menu, utilisez les touches fléchées 'vers le haut' ou 'vers le bas' pour faire défiler les sous-menus jusqu'à ce que vous trouviez 'Call Logs'. Appuyez sur la touche gauche (**Ref.4**) pour y accéder.

Une fois entré, vous pourrez alors accéder et visualiser : Appels manqués, Appels composés, Appels reçus, Appels rejetés, Effacer tout, Minuterie d'appels et Compteur de services de données (données de la carte SIM). Pour accéder à chacune de ces sections et les visualiser, appuyez sur la touche de fonction gauche (**Ref.4**).

**RÉGLAGES** - Dans le menu, utilisez les touches fléchées 'vers le haut' ou 'vers le bas' pour parcourir les sous-menus jusqu'à ce que vous trouviez 'Paramètres'. Appuyez sur la touche de fonction gauche (**Ref.4**) pour entrer. Une liste de sous-menus s'affiche alors comme suit :

**PROFILS** - entrez dans cette section pour choisir / régler l'un des profils prédéfinis du téléphone, tels que : Normal, Silencieux, Réunion, Intérieur, Extérieur, Ecouteur, Bluetooth ou créez votre propre profil.

## RÉGLAGES DU TÉLÉPHONE

- **Heure et date** - Réglez l'heure et la date sur votre téléphone. Choisissez le format d'affichage de la date et de l'heure sur l'écran de votre téléphone. Entrez dans 'Mettre à jour les paramètres de l'heure' pour les régler manuellement ou choisir la mise à jour automatique.

*Remarque : si vous choisissez la mise à jour automatique, l'heure sera automatiquement prise en compte par le réseau de la carte SIM ou le signal GPRS envoyé.*

- **Paramètres de langue** - Définissez la langue du texte pour l'écran de votre téléphone ou l'écriture entre les deux : anglais, français, espagnol, portugais, allemand, italien. La langue par défaut du téléphone est l'anglais.
- **Paramètres de raccourci** - Définissez votre raccourci clavier, l'un pour les touches fléchées 'Haut' et l'autre pour les touches fléchées 'Bas' (**Ref.3**), afin d'y accéder rapidement à partir de l'écran du téléphone. Choisissez une option pour chacune de ces touches et confirmez en utilisant la touche droite.
- **Mise en marche/arrêt automatique** - Vous pouvez régler l'heure à laquelle le téléphone s'allume ou s'éteint. Une fois que vous avez accédé à cette section, sélectionnez à l'aide des touches fléchées 'Auto power on' (mise sous tension automatique) ou 'Auto power off' (mise hors tension automatique). Entrez dans chaque section à l'aide de la touche gauche (**Ref.4**), puis appuyez sur la touche fléchée 'UP' pour modifier l'heure et la régler sur Une fois, Quotidien ou Jours ouvrables.
- **Paramètres de raccourci** - Définissez votre raccourci clavier, l'un pour les touches fléchées 'Haut' et l'autre pour les touches fléchées 'Bas' (**Ref.3**), afin d'y accéder rapidement à partir de l'écran du téléphone. Choisissez une option pour chacune de ces touches et confirmez en utilisant la touche droite.
- **Mise en marche/arrêt automatique** - Vous pouvez régler l'heure à laquelle le téléphone s'allume ou s'éteint. Une fois que vous avez accédé à cette section, sélectionnez à l'aide des touches fléchées 'Auto power on' (mise sous tension automatique) ou 'Auto power off' (mise hors tension automatique). Entrez dans chaque section à l'aide de la touche gauche (**Ref.4**), puis appuyez sur la touche fléchée 'UP' pour modifier l'heure et la régler sur Une fois, Quotidien ou Jours ouvrables.



- **Gestion de l'alimentation** - Accédez à cette section pour vérifier le niveau de charge de la batterie.
- **Rétablir les paramètres d'usine** - Entrez dans cette section pour réinitialiser les paramètres par défaut de votre téléphone. Utilisez le mot de passe 1234.

*Remarque : Lors d'une réinitialisation d'usine, tous les paramètres personnalisés du téléphone risquent d'être perdus, car le téléphone est réinitialisé aux paramètres d'usine. Retirez la carte SIM et la carte SD avant de procéder à la réinitialisation du téléphone.*

**AFFICHAGE** - Changez le fond d'écran et réglez le contraste du rétroéclairage de votre écran.

**PARAMÈTRES D'APPEL** - Paramètres de la double carte SIM, définissez les détails du 'renvoi d'appel' ou de l'"appel en attente' selon vos préférences, l'"interdiction d'appel' ou le 'masquage de l'ID' lors d'un appel ou accédez à 'Autres' pour définir la 'durée d'appel', le 'rappel de minute', la 'composition automatique' ou la réponse automatique par SMS, la composition automatique.

**SÉCURITÉ** - Modifiez les paramètres du code PIN, les paramètres de confidentialité, le verrouillage automatique du clavier et le verrouillage de l'écran par touche finale. Définissez les paramètres de numérotation fixe ou de liste noire et créez ou modifiez un mot de passe de verrouillage du téléphone.

## CONNEXIONS –

Lorsque vous utilisez une carte SIM avec des données Internet, vous pouvez afficher des informations spécifiques liées aux données de votre carte SIM, telles que : Compte réseau, Services de données en itinérance, Paramètres de connexion de données et Paramètres de sélection du réseau.

**'SOS'** - Configurez votre bouton SOS pour les urgences (**Ref.12**).

Ajoutez jusqu'à 5 numéros de téléphone que vous pouvez utiliser en cas d'urgence. Utilisez le message 'SOS' pour modifier votre message personnel prédéfini que vous souhaitez envoyer en cas d'urgence. Configurez les paramètres du bouton 'SOS', tels que l'envoi d'un message texte, d'une alerte LED ou d'une sonnerie. Une fois le bouton 'SOS' configuré, en cas d'urgence, appuyez sur le bouton et maintenez-le enfoncé pendant 2 à 3 secondes pour appeler et envoyer le message texte que vous avez enregistré pour l'utiliser en cas d'urgence.

## MULTIMEDIA

Dans le menu, à l'aide des touches fléchées, parcourez les options jusqu'à ce que vous voyiez 'Multimédia'. Appuyez sur la touche gauche **(Ref.4)** pour y accéder.

Dans le multimédia, vous aurez accès à l'appareil photo, aux enregistrements vidéo, aux enregistrements vocaux et à la radio FM.

## APPAREIL PHOTO/CAMÉRA VIDÉO/ENREGISTREUR

**Appareil photo** : Pour prendre une photo, sélectionnez 'Appareil photo', puis appuyez sur la touche gauche pour entrer **(Ref.4)**. Appuyez sur la touche fléchée 'UP' pour prendre une photo et l'enregistrer. Pour visualiser l'image sauvegardée, accédez au dossier 'Image'.

**Enregistrements vidéo** : Pour démarrer un enregistrement vidéo, appuyez sur la touche de fonction gauche **(Ref.4)** pour accéder à 'Enregistrements vidéo', puis appuyez sur la touche fléchée 'UP' pour démarrer l'enregistrement d'une vidéo, appuyez à nouveau pour arrêter l'enregistrement puis sauvegardez. Pour visualiser l'enregistrement vidéo, accédez à la section 'Vidéo'.

**Enregistreur** : Pour enregistrer un message vocal via l'enregistreur, appuyez sur la touche de fonction gauche (**Ref.4**) pour entrer, puis appuyez sur la touche fléchée 'UP' pour commencer l'enregistrement. Appuyez à nouveau sur la touche pour arrêter l'enregistrement, puis sauvegardez. Pour visualiser les fichiers d'enregistrement vocal lorsque vous êtes dans l'enregistreur, appuyez sur la touche de fonction gauche pour accéder à 'Options', puis affichez la 'Liste des fichiers d'enregistrement'.

Dans 'Appareil photo', 'Enregistrements vidéo' et 'Enregistreur', vous pouvez accéder aux 'Options' que vous pouvez modifier selon vos préférences.

Stockez des images, des vidéos et des enregistrements sonores à l'aide d'une carte SD externe. Vous pouvez télécharger sur la carte SD des images que vous pouvez utiliser comme photos de profil de vos contacts ou comme fonds d'écran de votre téléphone (seuls les fichiers JPG peuvent être utilisés pour les fonds d'écran). Pour créer un enregistrement sonore, une carte SD disposant d'un espace de stockage disponible doit être insérée dans le téléphone. La carte SD doit avoir une capacité maximale de 64 Go.

## RADIO FM

Dans 'Multimédia', faites défiler la liste jusqu'à ce que vous trouviez 'Radio FM'. Appuyez sur la touche de gauche (**Ref.4**) pour y accéder. Appuyez à nouveau sur la touche de fonction gauche (**Ref.4**) pour accéder aux options de la radio FM, que vous pouvez régler/utiliser selon vos préférences.

La bande de fréquence FM pour cette radio FM est 87,5 - 108MHZ. Pour obtenir la meilleure réception du signal radio, vous pouvez utiliser des écouteurs filaires avec antenne radio incorporée (non inclus), de 3,5 mm qui peuvent être insérés dans la prise casque (**Ref.15**).

Dans les paramètres de la radio FM, il est recommandé d'activer la fonction de recherche et d'enregistrement automatique des stations de radio. Une fois que le téléphone a terminé le balayage, le Oakcastle F300 commence à jouer la première station radio stockée avec un bon signal. Vous pouvez afficher la liste des stations de radio stockées et trouvées dans ' Liste des stations ' ou effectuer une recherche manuelle de la station de radio via ' Recherche manuelle '. Lorsque vous écoutez une station de radio, vous pouvez la mettre en ' Lecture en arrière-plan ' et utiliser d'autres fonctions du téléphone pendant la lecture de votre audio. Si vous utilisez une carte SD, vous pouvez également enregistrer une station de radio en cours de lecture, sauvegarder l'audio et le définir comme sonnerie.

## AUDIO

Dans le menu, utilisez les touches fléchées pour faire défiler les sous-menus jusqu'à ce que vous trouviez 'Audio'. Appuyez sur la touche gauche (**Ref.4**) pour y accéder.

Pour utiliser cette fonction, vous devez avoir inséré une carte SD contenant des fichiers audio préchargés dans les formats pris en charge MP3/AMR/WAV, que vous pouvez lire via votre téléphone. Cette fonction vous permet d'écouter de la musique en déplacement, de créer des listes de lecture, de mélanger et de répéter des chansons, de modifier les paramètres de l'égaliseur et de définir des fichiers audio comme sonneries.

## APPLICATION

Dans le menu, à l'aide des touches fléchées, faites défiler les sous-menus jusqu'à ce que vous trouviez 'Application'. Appuyez sur la touche gauche (**Ref.4**) pour y accéder.

Une fois entré, vous trouverez les options suivantes dans le sous-menu : Mes fichiers, Bluetooth, Calendrier, Calculatrice, Alarme et Horloge universelle.

- **Mes fichiers** - il est recommandé d'utiliser cette fonction lors de l'utilisation d'une carte SD.
- **Bluetooth** - L'Oakcastle F300 est doté d'une fonction Bluetooth 5.0. Pour utiliser cette fonction, entrez dans ' Bluetooth '. Utilisez les boutons fléchés et appuyez sur le bouton fléché ' Haut ' pour cocher les cases et activer ' Bluetooth ', ' Visibilité Bluetooth '. Une fois la saisie effectuée, vous pouvez appairer votre appareil en appuyant deux fois sur la touche de gauche (**Ref.4**) pour sélectionner ' Ajouter un nouvel appareil '.

- Activez le Bluetooth sur l'appareil avec lequel vous allez vous appairer et attendez que l'Oakcastle F300 trouve le vôtre, puis appuyez sur la touche de gauche pour l'appairer. Utilisez Bluetooth pour transférer des fichiers vers/depuis votre ordinateur ou votre téléphone (Android uniquement) vers/depuis le Oakcastle F300. Une carte SD doit obligatoirement être utilisée pour ce type de transfert, car la mémoire du téléphone n'est pas suffisante.

*Remarque : le téléphone Oakcastle F300 peut également être associé à des oreillettes Bluetooth compatibles avec la version 5.0.*

**Calculatrice** - Suivez le diagramme à l'écran pour utiliser les fonctions '+ / - \* ='. Utilisez les touches fléchées pour sélectionner une opération et calculer. Dans 'Options', M+ /M-ajoute/soustrait la valeur actuelle au registre de mémoire ; MR rappelle la valeur actuelle du registre de mémoire et MC efface le registre de mémoire.

**Calendrier** - Définir des rappels ou ajouter des événements au calendrier. Appuyez sur la touche fléchée 'UP' pour modifier.

**Internet** - Cette fonction ne doit être utilisée que si la carte SIM que vous utilisez contient des données Internet. Cette section comprend les pages Signets, Historique et Hors ligne. Entrez dans chacune de ces pages en appuyant sur la touche gauche **(Ref.4)**.

- **Alarme** - A l'aide des boutons fléchés, sélectionnez Alarme 1, Alarme 2 ou Alarme 3. Appuyez sur la touche fléchée 'Haut' pour accéder à l'option 'Modifier'. Dans 'Modifier', vous pouvez : Créer un message pour l'alarme, Régler l'heure, Régler la sonnerie, Régler la fonction de répétition (choisir une fois, tous les jours ou les jours ouvrables) et la durée de la répétition. Une fois la modification effectuée, appuyez sur la touche de gauche (**Ref.4**) pour confirmer, puis appuyez à nouveau sur la touche de gauche pour activer ou désactiver l'alarme.
- Pour annuler/désactiver une alarme existante, dans le 'Menu d'application', sélectionnez 'Alarmes' et mettez en surbrillance celle que vous souhaitez désactiver. Appuyez sur la touche de gauche pour activer ou désactiver l'alarme.
- **Horloge mondiale** - Affichez, ajoutez ou supprimez des informations sur la date et l'heure dans le monde entier. Une fois entré dans cette section, appuyez sur la touche fléchée 'UP' pour choisir l'une des villes répertoriées dans le monde entier. Utilisez les touches fléchées 'UP' ou 'DOWN' pour faire défiler la liste et mettre en surbrillance celle que vous souhaitez ajouter, puis appuyez sur la touche fléchée 'UP' pour l'ajouter. Lorsque vous êtes dans 'Horloge mondiale', appuyez sur la touche gauche pour accéder à 'Options' - vous pouvez ici ajouter une ville, supprimer une ville, régler l'heure locale et régler l'heure d'été.



Observation	Cause potentielle/solution
<p><b>La carte SIM n'est pas reconnue</b></p>	<p>Ouvrez le boîtier du téléphone, retirez la batterie et la carte SD, laissez-le pendant 2 minutes, puis, en suivant les étapes indiquées dans ce manuel d'utilisation, insérez à nouveau la carte SIM.</p> <p>-Vérifiez que la carte SIM insérée est l'un des formats pris en charge par ce téléphone : 2G, 3G et 4G SIM compatible, y compris TROIS réseaux sim qui sont 3G ou 4G.</p>
<p><b>L'écran du téléphone affiche 'Appels d'urgence uniquement</b></p>	<p>Vérifiez que la carte SIM de votre téléphone est correctement insérée dans son emplacement.</p> <p>Vérifiez que votre carte SIM est valide, contactez le fournisseur de la carte SIM de votre téléphone.</p>
<p><b>Impossible d'apparier avec d'autres appareils Bluetooth</b></p>	<p>Vérifiez votre appareil et assurez-vous que le Bluetooth est activé. Vérifiez que l'appareil avec lequel vous êtes sur le point d'effectuer le couplage est compatible avec la version 5.0 de Bluetooth.</p> <p>Vérifiez la liste des appareils Bluetooth de l'Oakcastle F300, supprimez-en certains au cas où vous ne trouveriez pas celui avec lequel vous êtes sur le point d'effectuer le couplage. Essayez une nouvelle recherche, puis suivez les étapes de la section Bluetooth du manuel de l'utilisateur pour effectuer un nouveau couplage.</p>
<p><b>Tout problème de fonctionnalité</b></p>	<p>Retirez la carte SD et la carte SIM, puis procédez à une réinitialisation d'usine du F300 via Menu téléphone - Paramètres. Utilisez le mot de passe par défaut 1234 si nécessaire.</p>

## Spécifications

<b>Écran</b>	1.77" 128 x 160 display
<b>Mémoire flash</b>	48MB RAM+128MB ROM
<b>Version Bluetooth</b>	Bluetooth 5.0
<b>Compatibilité Bluetooth</b>	Appareils Android / Ecouteurs Bluetooth
<b>Format audio</b>	MP3/AMR/WAV
<b>Batterie</b>	800mAh
<b>Fréquence FM</b>	87.5 - 108 MHz
<b>Carte Micro-SD</b>	Compatible avec les cartes micro SD jusqu'à 64 Go
<b>Format des photos</b>	JPEG
<b>Temps de charge</b>	1.5 Hours

## Garantie

Tous les produits bénéficient d'une garantie standard de 12 mois. Tous les articles doivent être enregistrés sur [www.oakcastle.co.uk](http://www.oakcastle.co.uk) pour que la garantie soit valable. Une fois sur la page web, utilisez le menu pour trouver 'Enregistrer votre produit'. Vous aurez également la possibilité de prolonger gratuitement votre garantie de 24 mois.

## Assistance

Si vous avez besoin d'aide pour utiliser votre nouveau téléphone Oakcastle F300, veuillez contacter notre équipe d'assistance sur le site Web d'Oakcastle : [www.oakcastle.co.uk/support](http://www.oakcastle.co.uk/support).

1. Lisez ces instructions.
2. Conservez ces instructions. Les instructions peuvent également être téléchargées à l'adresse suivante : [www.majority.co.uk](http://www.majority.co.uk).
3. Tenez compte de tous les avertissements.
4. Suivez toutes les instructions.
5. Ne pas nettoyer l'appareil à proximité ou avec de l'eau.
6. N'obstruez pas les ouvertures de ventilation. Installez l'appareil conformément aux instructions du fabricant.
7. N'obstruez pas les ouvertures de ventilation. Installez l'appareil conformément aux instructions du fabricant.
8. N'installez pas l'appareil à proximité de sources de chaleur telles que des radiateurs, des bouches de chaleur, des poêles ou d'autres appareils produisant de la chaleur.
9. Protégez l'alimentation contre les piétinements et les pincements, en particulier au niveau des fiches, des prises de courant et du point de sortie de l'appareil.
10. N'utilisez que les accessoires spécifiés par le fabricant.
11. Débranchez cet appareil en cas d'orage ou lorsqu'il n'est pas utilisé pendant de longues périodes.
12. Confiez toute réparation à un personnel qualifié.
13. Aucune source de flamme nue, telle qu'une bougie allumée, ne doit être placée sur l'appareil.
14. Mettez au rebut les produits électriques et les piles usagés en toute sécurité, conformément aux autorités et aux réglementations locales.

## AVERTISSEMENTS SUPPLÉMENTAIRES

L'appareil ne doit pas être exposé à des gouttes, des éclaboussures ou des objets remplis d'eau.

La fiche principale est utilisée pour débrancher l'appareil. Pour déconnecter complètement l'appareil du réseau électrique, la fiche secteur doit être complètement débranchée de la prise de courant principale.

La batterie ne doit pas être exposée à une chaleur excessive.

## RECYCLAGE DES PRODUITS ÉLECTRIQUES

Vous devriez maintenant recycler vos produits électriques usagés et contribuer ainsi à la protection de l'environnement.



Ce symbole signifie qu'un produit électrique ne doit pas être jeté avec les ordures ménagères. Veuillez à ce qu'il soit déposé dans un endroit approprié pour être éliminé, une fois l'opération terminée.

## IMPORTANT : Veuillez lire attentivement toutes les instructions avant utilisation et les conserver pour référence ultérieure.



Risque d'électrocution. Ne pas ouvrir.



Lire attentivement toutes les instructions avant utilisation et les conserver pour référence ultérieure.



En cas d'entretien, n'utilisez que des pièces de rechange identiques.



### ATTENTION

RISQUE DE CHOC ÉLECTRIQUE NE PAS OUVRIR



### CAUTION

RISQUE DE CHOC ÉLECTRIQUE NE PAS OUVRIR



**IMPORTANT : Veuillez lire attentivement toutes les instructions avant utilisation et les conserver pour référence ultérieure.**





 OAKCASTLE

# F300

---

MANUALE UTENTE

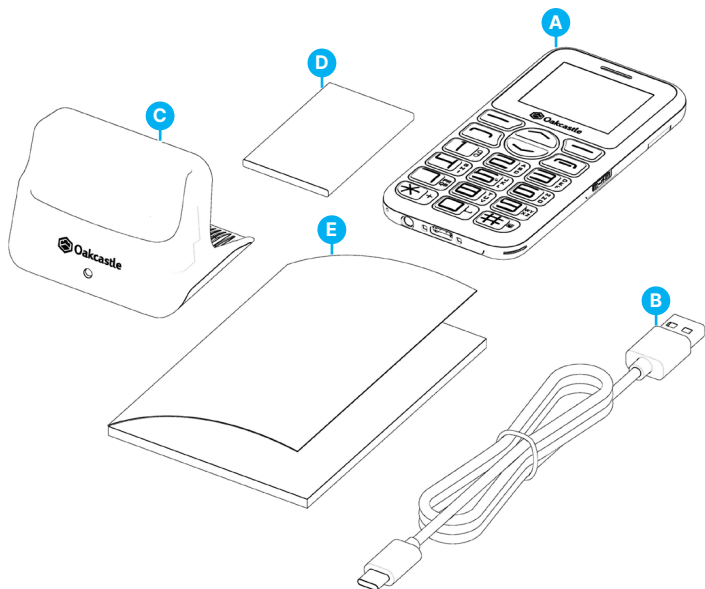
Cosa c'è nella scatola.....	3
Controlli e funzioni.....	4
Guida alle istruzioni.....	
Configurazione del telefono.....	6
Funzionamento di base.....	9
Chiamate e contatti.....	12
Messaggistica telefonica.....	14
Impostazioni del telefono.....	15
Telefono Multimedia, foto e video.....	19
Radio FM.....	21
Applicazioni telefoniche.....	22
Risoluzione dei problemi.....	25
Specifiche.....	26
Garanzia.....	26
Informazioni sulla sicurezza.....	27

**3 Anni**  
Di Garanzia

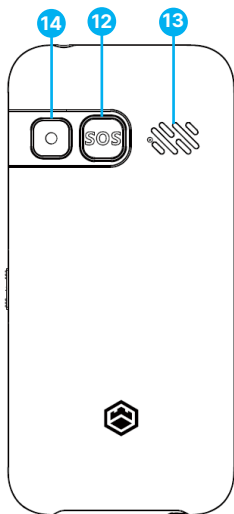
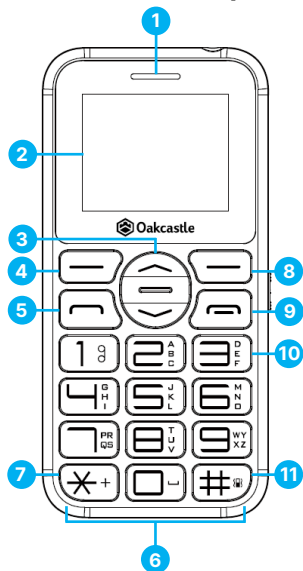
Registra il tuo prodotto online e ricevi un'estensione di garanzia di 3 anni GRATIS su:  
[www.oakcastle.co.uk](http://www.oakcastle.co.uk)

## Cosa c'è nella scatola?

- A. Oakcastle F300  
Telefono cellulare
- B. Cavo USB-C
- C. Stazione docking
- D. Batteria del telefono
- E. Guida alle istruzioni



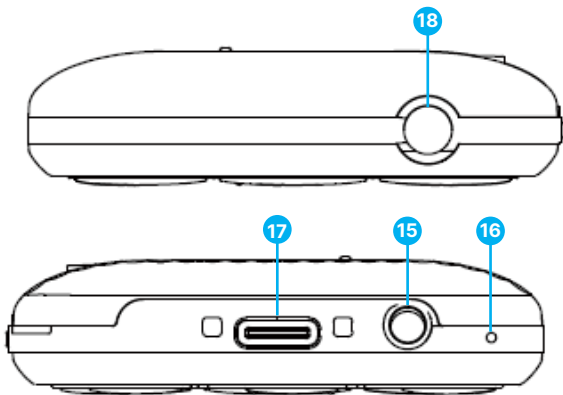
## Vista anteriore e posteriore



- |   |   |
|---|---|
| 1. Altoparlante del telefono            | 8. Tasto funzione destro / Tasto Indietro |
| 2. Display del telefono                 | 9. ON / OFF / Fine chiamata               |
| 3. Pulsanti di navigazione su e giù     | 10. Tasto Torcia ON / OFF                 |
| 4. Tasto funzione sinistro / Tasto Menu | 11. Tasto #                               |
| 5. Risposta / Invio chiamata            | 12. Tasto di emergenza SOS                |
| 6. Tastiera del telefono                | 13. Altoparlante del telefono             |
| 7. Tasto *                              | 14. Telefono Foto / Videocamera           |



## Vista dall'alto e dal basso



15. Porta jack per cuffie

18. Luce LED della torcia

16. Microfono

17. Porta di ricarica USB-C

## Come aprire la custodia del telefono

Per aprire l'F300 e rimuovere o sostituire la batteria o anche inserire una scheda SIM o SD, posizionare le unghie su entrambi i lati della piccola apertura della custodia del telefono per aprire la custodia posteriore dal telefono. C'è una piccola rientranza nell'involucro in basso a destra della p aperta, rimuovere la batteria per accedere alla SIM e agli slot per la scheda SD.

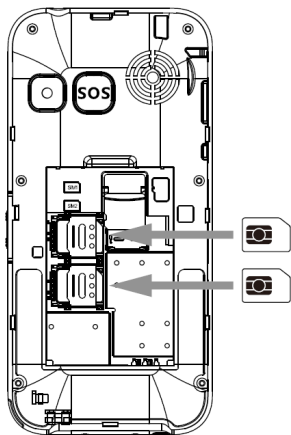
Sebbene l'F300 sia un telefono dual SIM, è possibile utilizzare una sola scheda SIM.

Per inserire una scheda SIM, spingere la barra metallica verso il bordo del telefono e sollevarla (Figura 1). La scheda SIM deve essere inserita sotto la sottile barra metallica.

La barra metallica tiene saldamente in posizione la scheda SIM. Inserire la scheda SIM nell'alloggiamento metallico e spingere verso il basso il supporto metallico per fissare correttamente la scheda SIM nel suo alloggiamento.

Una volta che la scheda SIM è stata fissata correttamente nel suo alloggiamento, inserire la batteria e chiudere la custodia del telefono.

**Figura 1 - Slot della scheda SIM**



Dopo aver inserito correttamente la scheda SIM nel suo alloggiamento, inserire la batteria e chiudere la custodia del telefono.

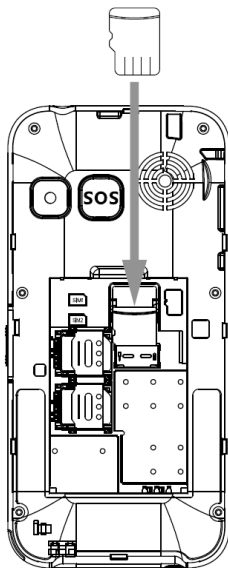
Le schede SIM supportate per Oakcastle F300 sono: SIM compatibili 2G, 3G e 4G, incluse TRE SIM di rete 3G o 4G.

## Come inserire una scheda SD

Per inserire una scheda SD utilizzare il terzo slot (Figura 2). Far scorrere delicatamente la scheda SD nell'apposito slot.

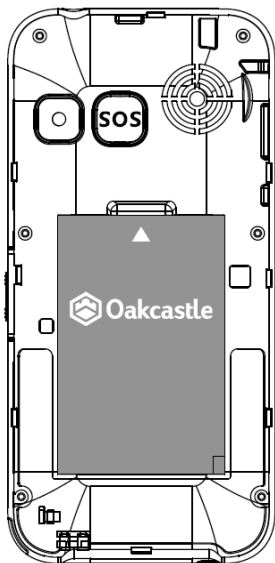
*Tenere presente che il componente metallico dell'alloggiamento della scheda SD è fisso e quindi non deve essere spostato.*

**Figura 2 - Slot per scheda S**



## Inserire la batteria del telefono nel suo alloggiamento

Posizionare la batteria con la freccia orientata verso la piccola rientranza dell'alloggiamento della batteria e spingerla delicatamente all'interno dell'alloggiamento. Per rimuovere la batteria già inserita, inserire il dito nel piccolo spazio vuoto dove si trova il segno della freccia e tirare la batteria verso l'alto.



*Le istruzioni contenute in questo manuale si riferiscono al numero di tasti del telefono, ad esempio (Rif. \*numero\*), in conformità con gli schemi di pagina 4 e 5.*

## Ricarica

Utilizzando il cavo USB-C ricevuto nella confezione, inserire l'estremità Micro-USB nel telefono e l'altra estremità in un alimentatore USB. Una volta completata la carica, sullo schermo apparirà la scritta 'Charging Complete', a indicare che il telefono è pronto per l'uso.

Il tempo di ricarica totale è di 1,5 ore.

## Accensione / Spegnimento

Per accendere e spegnere il telefono, tenere premuto il pulsante ON/OFF **(Ref.9)** per 4 secondi.

## Blocco/Sblocco

L'Oakcastle F300 è dotato di una 'funzione di blocco' automatica che si attiva dopo pochi secondi di inutilizzo. Per sbloccare/bloccare il telefono, premere il tasto 'softkey sinistro' **(Ref.4)** seguito dal tasto '\*' **(Ref.7)**.

## Effettuare una chiamata

Per effettuare una chiamata, iniziare a comporre un numero utilizzando la tastiera **(Ref.6)** dalla schermata iniziale, quindi premere il pulsante 'Invia chiamata' **(Ref.5)** per chiamare il numero. In alternativa, selezionare un contatto dalla Rubrica e premere il pulsante 'Invia chiamata / Rispondi alla chiamata' **(Ref.5)**.

Per salvare un numero di telefono tramite tastiera, digitare il numero con la tastiera del telefono e salvarlo nella Rubrica. Per modificare il nome, premere il tasto freccia 'SU' per modificare, quindi utilizzare i numeri della tastiera del telefono con le lettere corrispondenti per digitare il messaggio.

*Nota: se si utilizzano due schede SIM, è possibile scegliere tra la scheda SIM1 e la scheda SIM2 da cui effettuare le chiamate.*

## **Chiamate di emergenza**

Per effettuare una chiamata di emergenza come (999) (911) (112) non è necessario sbloccare il telefono. Comporre il numero e premere Invia chiamata **(Ref.5)**; in alternativa, utilizzare il pulsante rosso 'SOS' una volta configurato **(Ref.12)**, vedere pagina 14.

## Scorciatoie del telefono:

- Menu telefono: premere il tasto 'softkey sinistro' Menu **(Ref.4)**.
- Contatti' - Premere il tasto funzione 'Destra' **(Ref.8)**.
- Torcia - far scorrere verso l'alto o verso il basso il pulsante della torcia su un lato del telefono **(Ref.10)**, per attivare/disattivare la torcia.
- SOS' **(Ref.12)** - Tenere premuto il pulsante 'SOS' per 3 secondi per avviare una chiamata di emergenza e inviare contemporaneamente un messaggio di testo al numero di telefono prescelto. Per poter utilizzare il pulsante 'SOS', è necessario impostare le preferenze di emergenza e il messaggio di testo 'SOS' tramite il menu del telefono 'Impostazioni SOS'.
- Creare i propri tasti di scelta rapida per i tasti freccia tramite i telefoni - 'Menu - Impostazioni telefono'.

## Profili

- Tenere premuto ogni volta il tasto '#' **(Ref.11)** per 2-3 secondi per cambiare rapidamente i profili del telefono in 'Normale', 'Silenzioso' o 'Riunione'.

**La password predefinita del telefono Oakcastle F300 è: 1234**

## Menu del telefono

Per accedere al menu, premere il tasto sinistro **(Ref.4)**.

Utilizzando i tasti freccia 'Su' e 'Giù', navigare tra i sottomenu quali: Contatti, Messaggi, Registro chiamate, Impostazioni, Multimedia, Applicazione audio e Internet. Premere il tasto 'OK' per accedere a ciascun sottomenu e impostarlo/utilizzarlo secondo le proprie preferenze.

## CONTATTI

Questo sottomenu ha 2 opzioni che si possono utilizzare: 'TUTTI' per visualizzare i numeri di telefono dei contatti o 'Gruppo' per visualizzare i numeri di telefono selezionati.

- Tutti' - Premere il tasto sinistro **(Ref.4)** per accedere. Utilizzare la barra di ricerca per trovare rapidamente un numero di contatto salvato o premere il tasto sinistro **(Ref.4)** per accedere a 'Opzioni'. In 'Opzioni' è possibile visualizzare l'elenco dei contatti, aggiungere un nuovo contatto, importare/esportare contatti, chiamare/eliminare un contatto, eliminare più contatti e altro. Per aggiungere un nuovo numero di telefono, selezionare 'Nuovo' e premere il tasto sinistro per entrare **(Ref.4)**. È possibile scegliere se salvare i dettagli del contatto nella memoria del telefono, nella scheda SIM1 o SIM2. Una volta scelto dove salvare il numero, è possibile premere il tasto freccia 'SU' per modificare il nome del contatto, il numero di cellulare e il gruppo di contatti. In alternativa, digitare il numero di telefono sulla tastiera del telefono per chiamarlo o aggiungerlo all'elenco dei contatti.



- **Importazione/Esportazione contatti** - Utilizzare questa opzione per importare i contatti in formato Vcard da una scheda SD o per importare i contatti salvati dalla memoria del telefono nell'elenco dei contatti. Questa opzione può essere utilizzata anche per esportare l'elenco dei contatti come file Vcard. I file Vcard salvati sono poi visibili nelle cartelle quando si entra per trovare/salvare il file Vcard.
- **Altri** - È possibile utilizzare questa opzione per impostare e salvare i numeri di chiamata rapida sui tasti della tastiera del telefono da 2 a 9. Dopo aver salvato i numeri di chiamata rapida, per effettuare una telefonata, tenere premuto il numero corrispondente sulla tastiera del telefono per 2 secondi.
- **Gruppi** - Da 'Contatti', evidenziare 'Gruppi' e premere il tasto sinistro (**Ref.4**) per inserire e gestire i gruppi. È possibile utilizzare un gruppo predefinito, come Famiglia, Amici e Lavoro, e personalizzarlo impostando una suoneria per ciascun gruppo. In alternativa, è possibile creare il proprio gruppo. In totale si possono impostare fino a 10 gruppi sul telefono.

## MESSAGGIO

Nel menu, utilizzare i pulsanti freccia 'Su' o 'Giù' per scorrere i sottomenu fino a trovare 'Messaggio'. Premere il tasto funzione sinistro (**Ref.4**) per entrare.

All'interno di 'Messaggio' si trovano le voci: Scrivere un nuovo messaggio, Posta in arrivo, Posta in uscita, Bozze, Casella inviata, Posta in arrivo di sicurezza, Modelli, Messaggio broadcast e Server segreteria.

### Inviare un messaggio di testo

- Immettere 'Scrivi un messaggio', quindi selezionare SIM 1 o SIM2 come predefinita per l'invio dei messaggi di testo. Premere il pulsante freccia 'SU' per modificare. Premere i tasti delle lettere corrispondenti sulla tastiera del telefono per scrivere il messaggio di testo, selezionare il numero di contatto e inviare.

Quando si digita un messaggio, utilizzare i seguenti tasti del telefono cellulare che corrispondono a:

'1' e '\*' - Punteggiatura e altri segni, ?! ' " - @ : ; / \_

'0' - Inserire uno spazio/premere il numero 0

'#' - Impostazioni del metodo di inserimento

Abc/abc/ABC/123

*Nota: per accedere facilmente a 'Scrivi un messaggio', è possibile impostare questa funzione su uno dei tasti di scelta rapida del telefono tramite Telefono - Impostazioni - Impostazioni di scelta rapida.*

## REGISTRO CHIAMATE

Nel menu, utilizzare i tasti freccia 'Su' o 'Giù' per scorrere i sottomenu fino a trovare 'Registro chiamate'. Premere il tasto sinistro (**Ref.4**) per entrare.

Una volta entrati sarà possibile accedere e visualizzare: Chiamate perse, Chiamate effettuate, Chiamate ricevute, Chiamate rifiutate, Cancella tutto, Timer delle chiamate e Contatore del servizio dati (dati della carta SIM). Per accedere e visualizzare ciascuna di queste sezioni, premere il tasto funzione sinistro (**Ref.4**).

## IMPOSTAZIONI

Nel menu, utilizzare i tasti freccia 'Su' o 'Giù' per scorrere i sottomenu fino a trovare 'Impostazioni'. Premere il tasto funzione sinistro (**Ref.4**) per entrare. Verrà quindi visualizzato un elenco di sottomenu, come indicato di seguito:

**PROFILI** - accedere a questa sezione per scegliere/regolare uno dei profili predefiniti del telefono come: Normale, Silenzioso, Riunione, Interno, Esterno, Auricolare, Bluetooth o creare il proprio.

## IMPOSTAZIONI DEL TELEFONO

- **Ora e data** - Imposta l'ora e la data del telefono. Scegliere il formato che si desidera visualizzare sullo schermo del telefono per la data e l'ora. Accedere a 'Aggiorna impostazioni ora' per impostarle manualmente o scegliere l'aggiornamento automatico.

*Nota: se si sceglie l'aggiornamento automatico, l'ora verrà rilevata automaticamente dalla rete della carta SIM o dal segnale GPRS inviato.*

- **Impostazioni della lingua:** consente di impostare la lingua del testo per il display del telefono o per la scrittura: Inglese, francese, spagnolo, portoghese, tedesco, italiano. La lingua predefinita del telefono è l'inglese.
- **Impostazioni scelte rapide** - Impostare le scelte rapide, una per i pulsanti freccia 'Su' e una per i pulsanti freccia 'Giù' **(Ref.3)** per accedere rapidamente al display del telefono. Scegliere un'opzione per ciascuno di questi tasti e confermare con il tasto destro.
- **Accensione/spegnimento automatico** - È possibile impostare l'ora in cui il telefono si accende o si spegne. Una volta entrati in questa sezione, selezionare con i tasti freccia 'Accensione automatica' o 'Spegnimento automatico'. Entrare in ogni sezione utilizzando il tasto sinistro **(Ref.4)**, quindi premere il tasto freccia 'SU' per modificare l'ora e impostare una volta, un giorno o un giorno lavorativo.
- **Impostazioni scorciatoie** - Impostare le scorciatoie da tastiera, una per i tasti freccia 'Su' e una per i tasti freccia 'Giù' **(Ref.3)** per accedere rapidamente al display del telefono. Scegliere un'opzione per ciascuno di questi tasti e confermare con il tasto destro.
- **Accensione/spegnimento automatico** - È possibile impostare l'ora in cui il telefono si accende o si spegne. Una volta entrati in questa sezione, selezionare con i tasti freccia 'Accensione automatica' o 'Spegnimento automatico'. Accedere a ciascuna sezione utilizzando il tasto sinistro **(Ref.4)**, quindi premere il tasto freccia 'SU' per modificare l'ora e impostare una volta, un giorno o un giorno lavorativo.

- **Gestione energia** - Accedere a questa sezione per controllare il livello di carica della batteria.
- **Ripristino delle impostazioni di fabbrica** - Accedere a questa sezione per eseguire un ripristino delle impostazioni predefinite del telefono. Utilizzare la password 12

*Nota: quando si esegue un reset di fabbrica, tutte le impostazioni personalizzate del telefono potrebbero andare perse, in quanto il telefono verrà riportato alle impostazioni di fabbrica. Rimuovere la SIM e la scheda SD prima di eseguire un ripristino del telefono.*

**DISPLAY** - Cambia lo sfondo e imposta il contrasto della retroilluminazione del display.

**IMPOSTAZIONI DI CHIAMATA** - Impostazioni della doppia SIM, impostazione dei dettagli di 'Trasferimento di chiamata' o 'Avviso di chiamata' in base alle proprie preferenze, 'Chiamata bloccata' o 'Nascondi ID' quando si chiama o accesso a 'Altri' per impostare 'Promemoria minuti di chiamata', 'Composizione automatica' o risposta automatica con SMS, composizione automatica.

**SICUREZZA** - Modificare le impostazioni del codice PIN, le impostazioni della privacy, il blocco automatico della tastiera e il blocco dello schermo tramite tasto finale. Impostare le impostazioni di composizione fissa o di lista nera e creare o modificare la password di blocco del telefono.

**CONNESSIONI** - Quando si utilizza una carta SIM con dati Internet, è possibile visualizzare informazioni specifiche relative ai dati della carta SIM, quali: Account di rete, Servizi di roaming dati, Impostazioni di connessione dati e Impostazioni di selezione della rete.

**'SOS'**: consente di configurare il tasto 'SOS' per le emergenze **(Ref.12)**.

Aggiungere fino a 5 numeri di telefono da utilizzare in caso di emergenza. Utilizzare il messaggio 'SOS' per modificare il messaggio personale predefinito che si desidera inviare in caso di emergenza. Configurare le impostazioni del pulsante 'SOS', come l'invio di un messaggio di testo, un avviso LED o una suoneria. Una volta configurato il pulsante 'SOS', in caso di emergenza tenere premuto il pulsante per 2-3 secondi per chiamare e inviare il messaggio di testo salvato da utilizzare in caso di emergenza.

## MULTIMEDIA

Nel menu, utilizzando i tasti freccia, navigare tra le opzioni fino a visualizzare 'Multimedia'. Premere il tasto sinistro **(Ref.4)** per accedere.

All'interno di Multimedia è possibile accedere a Fotocamera, Registrazioni video, Registrazioni vocali e Radio FM.

## FOTOCAMERA/VIDEOCAMERA/REGISTRATORE

**Fotocamera:** Per scattare una foto selezionare 'Fotocamera' e premere il tasto sinistro per entrare **(Ref.4)**. Premere il tasto freccia 'SU' per scattare una foto e poi salvarla. Per visualizzare l'immagine salvata, accedere a 'Cartella immagini'.

**Registrazioni video:** Per avviare una registrazione video, premere il tasto funzione sinistro **(Ref.4)** per accedere a 'Registrazioni video', quindi premere il tasto freccia 'SU' per avviare la registrazione di un video, premere nuovamente per interrompere la registrazione e salvare. Per visualizzare la registrazione video, accedere alla sezione 'Video'.

**Registratore:** Per registrare un messaggio vocale tramite il 'Registratore', premere il tasto funzione sinistro (**Ref.4**) per entrare e poi premere il tasto freccia 'SU' per avviare la registrazione. Premere nuovamente per interrompere la registrazione, quindi salvare. Per visualizzare i file di registrazione vocale in 'Registratore', premere il tasto funzione sinistro per accedere a 'Opzioni' e quindi visualizzare 'Elenco file di registrazione'.

All'interno di 'Fotocamera', 'Registrazioni video' e 'Registratore' è possibile accedere alle 'Opzioni' che possono essere modificate in base alle proprie preferenze.

Memorizzare immagini, video e registrazioni audio utilizzando una scheda SD esterna. È possibile caricare sulla scheda SD immagini che possono essere utilizzate come immagini del profilo dei contatti o come sfondi del telefono (per gli sfondi si possono utilizzare solo file JPG). Per creare una registrazione audio, è necessario inserire nel telefono una scheda SD con spazio di memoria disponibile. La scheda SD deve avere una capacità massima di 64 GB.



## RADIO FM

In 'Multimedia', scorrere l'elenco fino a trovare 'Radio FM'. Premere il tasto sinistro **(Ref.4)** per entrare. Premere nuovamente il tasto funzione sinistro **(Ref.4)** per accedere alle opzioni della Radio FM, che possono essere impostate/utilizzate secondo le proprie preferenze.

La banda di frequenza FM di questa radio FM è 87,5 - 108MHz. Per ottenere la migliore ricezione del segnale radio, è possibile utilizzare degli auricolari a filo con antenna radio incorporata (non inclusi), da 3,5 mm, da inserire nella presa per le cuffie **(Ref.15)**.

Nelle impostazioni della radio FM, si consiglia di attivare la ricerca e il salvataggio automatico delle stazioni radio. Una volta terminata la scansione, Oakcastle F300 inizierà a riprodurre la prima stazione radio memorizzata con un buon segnale. È possibile visualizzare l'elenco delle stazioni radio memorizzate e trovate in 'Elenco canali' o eseguire una scansione manuale della stazione radio tramite 'Scansione manuale'. Mentre si ascolta una stazione radio, è possibile impostarla come 'riproduzione in background' e utilizzare altre funzioni del telefono durante la riproduzione dell'audio. Se si utilizza una scheda SD, è anche possibile registrare una stazione radio durante la riproduzione, salvare l'audio e quindi impostarlo come suoneria.

## AUDIO

Nel menu, utilizzando i tasti freccia, scorrere i sottomenu fino a trovare 'Audio'. Premere il tasto sinistro (**Ref.4**) per entrare.

Per utilizzare questa funzione, è necessario che sia inserita una scheda SD con file audio precaricati nei formati supportati MP3/AMR/WAV, che possono essere riprodotti tramite il telefono. Con questa funzione è possibile ascoltare la musica in movimento, creare playlist, mescolare e ripetere i brani, modificare le impostazioni dell'equalizzatore e impostare i file audio come suonerie.

## APPLICAZIONE

Nel menu, utilizzando i tasti freccia, scorrere i sottomenu fino a trovare 'Applicazione'. Premere il tasto sinistro (**Ref.4**) per accedere.

Una volta entrati, nel sottomenu si trovano le seguenti opzioni: I miei file, Bluetooth, Calendario, Calcolatrice, Sveglia e Orologio mondiale.

- **I miei file:** questa funzione è consigliata quando si utilizza una scheda SD.
- **Bluetooth** - L'Oakcastle F300 è dotato di Bluetooth 5.0. Per utilizzare questa funzione, inserire 'Bluetooth'. Usare i pulsanti freccia e premere il pulsante freccia 'Su' per selezionare le caselle e attivare 'Bluetooth', 'Visibilità Bluetooth'. Una volta inserito, è possibile associare il dispositivo premendo due volte il tasto sinistro (**Ref.4**) per selezionare 'Aggiungi nuovo dispositivo'.

- Accendere il Bluetooth sul dispositivo che si sta per accoppiare e attendere che Oakcastle F300 trovi il proprio, quindi premere il tasto sinistro per accoppiarlo. Utilizzare il Bluetooth per trasferire i file da/al computer o dal telefono (solo Android) a/da Oakcastle F300. Per questo tipo di trasferimento è obbligatorio utilizzare una scheda SD, poiché la memoria del telefono non è sufficiente.

*Nota: il telefono Oakcastle F300 può essere accoppiato anche con auricolari Bluetooth compatibili con la versione 5.0.*

**Calcolatrice** - Seguire il diagramma sullo schermo per utilizzare le funzioni '+ / - \* ='. Utilizzare i pulsanti freccia per selezionare un'operazione e calcolare. In 'Opzioni', M+ /M- aggiunge/sottrae il valore corrente al registro di memoria; MR richiama il valore corrente del registro di memoria e MC cancella il registro di memoria.

**Calendario** - Imposta promemoria o aggiunge eventi al calendario. Premere il pulsante freccia 'SU' per modificare.

- **Allarme** - Utilizzando i pulsanti freccia, selezionare Allarme 1, Allarme 2, o Allarme 3. Premere il pulsante freccia 'Su' per entrare e poi entrare in 'Modifica'. In 'Modifica' è possibile: Creare un messaggio per la sveglia, impostare l'ora, impostare la suoneria, impostare la funzione di ripetizione (scegliere una volta, tutti i giorni o i giorni lavorativi) e il tempo di snooze. Una volta modificata, premere il tasto sinistro (**Ref.4**) per confermare, quindi premere nuovamente il tasto sinistro per attivare o disattivare la sveglia.
- Per cancellare/spegnere un allarme esistente già impostato, nel 'Menu applicazioni' selezionare 'Allarmi' ed evidenziare quello che si desidera disattivare. Premere il tasto sinistro per spegnere o accendere la sveglia.
- **Orologio mondiale** - Consente di visualizzare, aggiungere o eliminare informazioni su data e ora in tutto il mondo. Una volta entrati in questa sezione, premere il tasto freccia 'SU' per scegliere una delle città elencate in tutto il mondo. Utilizzare i pulsanti freccia 'SU' o 'GIÙ' per scorrere l'elenco ed evidenziare quella che si desidera aggiungere, quindi premere il pulsante freccia 'SU' per aggiungerla. In 'Orologio mondiale', premere il tasto sinistro per accedere a 'Opzioni': qui è possibile aggiungere una città, eliminare una città, impostare l'ora locale e impostare l'ora legale.
- **Internet** - Questa funzione deve essere utilizzata solo se la scheda SIM in uso dispone di dati Internet. Questa sezione comprende le pagine Segnalibri, Cronologia e Offline. Per accedere a ciascuna di esse, premere il tasto sinistro (**Ref.4**).

Osservazione	Potenziale causa/soluzione
<b>La scheda Sim non viene riconosciuta</b>	<p>-Aprire la custodia del telefono, rimuovere la batteria e la scheda SD, lasciarla per 2 minuti e poi, seguendo i passaggi indicati in questo manuale d'uso, inserire nuovamente la scheda SIM.</p> <p>-Controllare se la scheda SIM è uno dei formati supportati per questo telefono: compatibile con le SIM 2G, 3G e 4G, incluse TRE SIM di rete che sono 3G o 4G.</p>
<b>Il display del telefono visualizza 'Solo chiamate di emergenza'.</b>	<p>Verificare che la carta SIM del telefono sia inserita correttamente nell'apposito slot.</p> <p>Verificare che la carta SIM sia valida; contattare il fornitore della carta SIM del telefono.</p>
<b>Non riesce ad accoppiarsi con altri dispositivi Bluetooth</b>	<p>Controllare il dispositivo e verificare che il Bluetooth sia acceso. Controllare se il dispositivo che si sta per accoppiare è compatibile con la versione 5.0 del Bluetooth.</p> <p>Controllare l'elenco dei dispositivi Bluetooth di Oakcastle F300, rimuovendone alcuni nel caso in cui non si riesca a trovare quello che si sta per accoppiare. Provare a effettuare una nuova ricerca e poi seguire i passaggi del manuale d'uso 'sezione Bluetooth' per eseguire nuovamente l'accoppiamento.</p>
<b>Eventuali problemi di funzionalità</b>	<p>Rimuovere la scheda SD e la scheda SIM, quindi eseguire un reset di fabbrica dell'F300 tramite Menu telefono - Impostazioni. Se necessario, utilizzare la password predefinita 1234.</p>

## Specifiche

<b>Schermo</b>	1.77" 128 x 160 display
<b>Memoria flash</b>	48MB RAM+128MB ROM
<b>Versione Bluetooth</b>	Bluetooth 5.0
<b>Compatibilità Bluetooth</b>	Dispositivi Android / Cuffie Bluetooth
<b>Formato audio</b>	MP3/AMR/WAV
<b>Batteria</b>	800mAh
<b>Frequenza FM</b>	87.5 - 108 MHz
<b>Scheda Micro-SD</b>	Compatibile con schede micro SD fino a 64 GB
<b>Formato foto</b>	JPEG
<b>Tempo di ricarica</b>	1.5 Hours

## Garanzia

Tutti i prodotti sono coperti da una garanzia standard di 12 mesi. Tutti gli articoli devono essere registrati su [www.oakcastle.co.uk](http://www.oakcastle.co.uk) affinché la garanzia sia valida. Una volta sulla pagina web, utilizzare il menu per trovare 'Registra il tuo prodotto'. Avrete inoltre la possibilità di estendere gratuitamente la garanzia per altri 24 mesi.

## Assistenza

Se avete bisogno di ulteriore assistenza per il vostro nuovo telefono Oakcastle F300, contattate il nostro team di supporto sul sito web Oakcastle: [www.oakcastle.co.uk/support](http://www.oakcastle.co.uk/support).

1. Leggere queste istruzioni.
2. Conservare queste istruzioni. Le istruzioni possono essere scaricate anche dal sito [www.majority.co.uk](http://www.majority.co.uk).
3. Seguire tutte le avvertenze.
4. Seguire tutte le istruzioni.
5. Non pulire l'apparecchio vicino o con acqua.
6. Non bloccare le aperture di ventilazione. Installare secondo le istruzioni del produttore.
7. Non bloccare le aperture di ventilazione. Installare secondo le istruzioni del produttore.
8. Non installare l'apparecchio in prossimità di fonti di calore come radiatori, stufe o altri apparecchi che producono calore.
9. Proteggere l'alimentazione da calpestio o schiacciamento, in particolare in corrispondenza delle spine, delle prese e del punto di uscita dall'apparecchio.
10. Utilizzare solo gli accessori specificati dal produttore.
11. Scollegare l'apparecchio durante i temporali o quando non viene utilizzato per lunghi periodi di tempo.
12. Rivolgersi a personale qualificato per la manutenzione.
13. Sull'apparecchio non devono essere collocate fonti di fiamme libere, come ad esempio una candela accesa.
14. Sostituire i prodotti elettrici usati e le batterie in modo sicuro, secondo le autorità e le normative locali.

## AVVERTENZE AGGIUNTIVE

L'apparecchio non deve essere esposto a gocce, spruzzi o oggetti pieni d'acqua.

La spina principale viene utilizzata per scollegare l'apparecchio. Per scollegare completamente l'apparecchio dalla rete elettrica, è necessario scollegare completamente la spina dalla presa principale.

La batteria non deve essere esposta a calore eccessivo.

## RICICLAGGIO DEI PRODOTTI ELETTRICI

È consigliabile riciclare i propri prodotti elettrici di scarto, aiutando così l'ambiente.



Questo simbolo indica che un prodotto elettrico non deve essere smaltito con i normali rifiuti domestici. Assicurarsi che venga portato in una struttura idonea per lo smaltimento. una volta terminato.

## IMPORTANTE: leggere attentamente tutte le istruzioni prima dell'uso e conservarle per riferimento futuro.



Rischio di scosse elettriche. Non aprire.



Leggere attentamente tutte le istruzioni prima dell'uso e conservarle per riferimenti futuri.



In caso di manutenzione, utilizzare solo parti di ricambio



### ATTENZIONE

RISCHIO DI SCOSSE ELETTRICHE  
NON APRIRE



### CAUTION

RISCHIO DI SCOSSE ELETTRICHE  
NON APRIRE



**IMPORTANTE: leggere attentamente tutte le istruzioni prima dell'uso e conservarle per riferimento futuro.**







OAKCASTLE

# F300

---

MANUAL DEL USUARIO

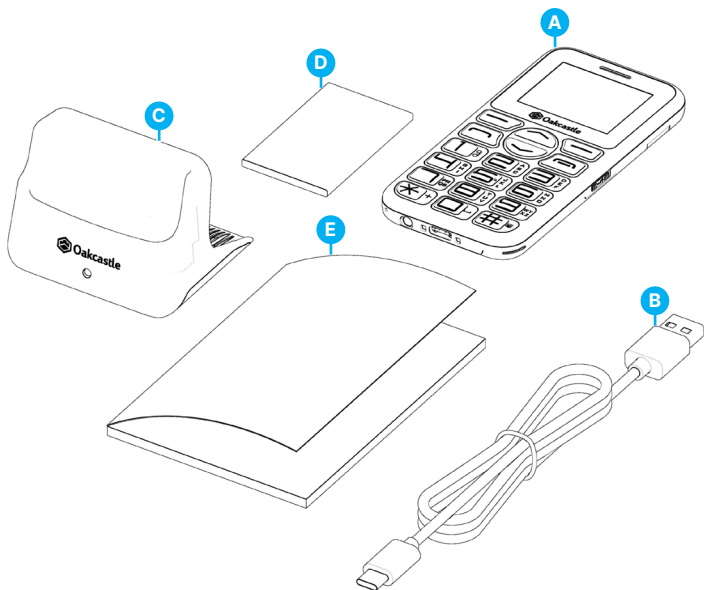
¿Qué hay en la caja?.....	3
Controles y funciones.....	4
Guía de instrucciones.....	
Configuración del teléfono.....	6
Funcionamiento básico.....	9
Llamadas telefónicas y contactos.....	12
Mensajería telefónica.....	14
Ajustes del teléfono.....	15
Teléfono Multimedia, Fotos y Vídeos.....	19
Radio FM.....	21
Aplicaciones telefónicas.....	22
Solución de problemas.....	25
Especificación.....	26
Garantía.....	26
Información de seguridad.....	27

**3** Años de  
Garantía

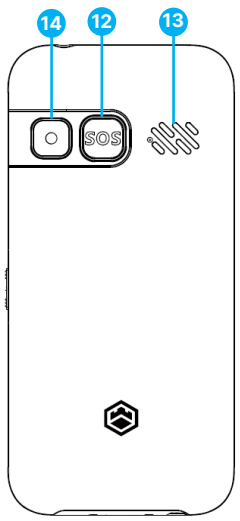
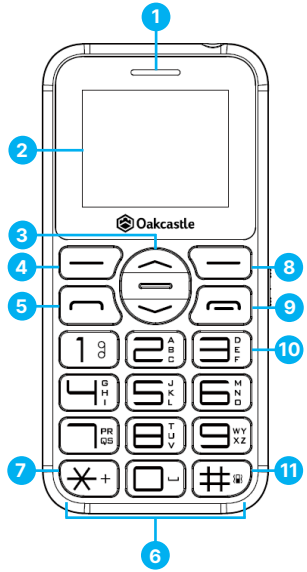
Registra tu producto en línea para obtener de forma GRATUITA una ampliación de la garantía de 3 años en:  
[www.oakcastle.co.uk](http://www.oakcastle.co.uk)

## ¿Qué hay en la caja?

- A. Oakcastle F300 Teléfono móvil
- B. Cable USB-C
- C. Estación de acoplamiento
- D. Batería del teléfono
- E. Guía de instrucciones

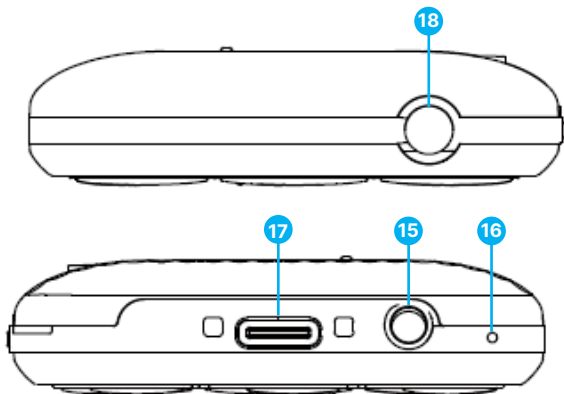


## Vista frontal y trasera



- |  |  |
|--|--|
| 1. Altavoz del teléfono                    | 8. Tecla programable derecha / Botón Atrás |
| 2. Pantalla del teléfono                   | 9. ON / OFF / Finalizar llamada            |
| 3. Botones de navegación ARRIBA y ABAJO    | 10. Botón ON / OFF de la linterna          |
| 4. Tecla de función izquierda / Botón Menú | 11. Tecla #                                |
| 5. Responder / Enviar llamada              | 12. Botón de emergencia SOS                |
| 6. Teclado del teléfono                    | 13. Altavoz del teléfono                   |
| 7. * Tecla                                 | 14. Teléfono Foto / Video Cámara           |

## Vista superior e inferior



- 15. Puerto de auriculares
- 16. Micrófono
- 17. Puerto de carga USB-C
- 18. Luz LED de linterna

## Cómo abrir la carcasa del teléfono

Para abrir el F300 y extraer o sustituir la batería o incluso insertar una tarjeta SIM o SD, coloca las uñas a ambos lados de la pequeña abertura de la carcasa del teléfono para hacer palanca y abrir la carcasa trasera del teléfono. Hay una pequeña hendidura en la carcasa en la parte inferior derecha de la p abierta, retire la batería para acceder a la SIM y a las ranuras para tarjetas SD.

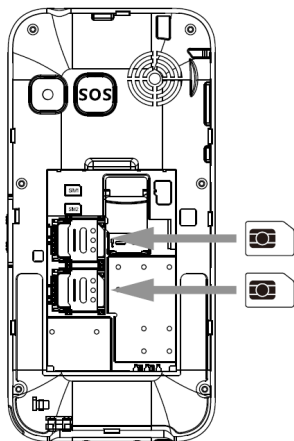
Aunque el F300 es un teléfono con doble SIM, es posible utilizar sólo una tarjeta SIM.

Para insertar una tarjeta SIM, empuja la barra metálica hacia el borde del teléfono y levántala (ilustración 1). La tarjeta SIM debe insertarse debajo de la fina barra metálica.

La barra metálica sujeta firmemente la tarjeta SIM. Inserta la tarjeta SIM en la ranura metálica, empuja hacia abajo el soporte metálico para fijar la tarjeta SIM correctamente en su ranura.

Una vez que la tarjeta SIM esté correctamente fijada en su ranura, inserta la batería y cierra la carcasa del teléfono.

### Foto 1 - Ranura para tarjeta SIM



Una vez que la tarjeta SIM esté correctamente colocada en su ranura, inserte la batería y cierre la carcasa del teléfono.

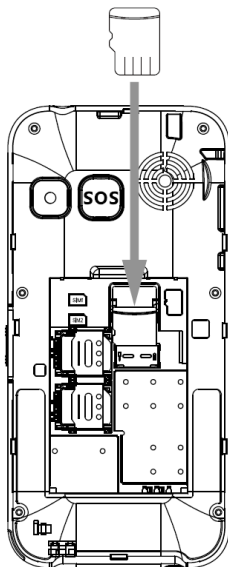
Las tarjetas SIM compatibles con el Oakcastle F300 son: 2G, 3G y 4G SIM compatible, incluyendo la tarjeta SIM de TRES redes que son 3G o 4G.

## Cómo insertar una tarjeta SD

Para insertar una tarjeta SD, utiliza la tercera ranura (imagen 2). Deslice suavemente la tarjeta SD en la ranura para tarjetas SD.

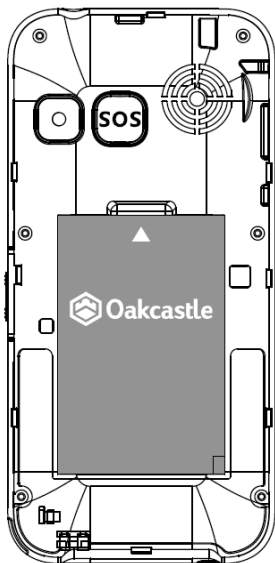
*Tenga en cuenta que el componente metálico de la ranura de la tarjeta SD es fijo, por lo que no debe moverse.*

### Imagen 2 - Ranura para tarjeta



## Inserte la batería del teléfono en su ranura

Coloque la batería con la flecha orientada hacia la pequeña hendidura de la ranura de la batería, empuje suavemente dentro de su ranura. Para extraer la batería ya insertada, coloque el dedo en el pequeño lugar vacío donde está el signo de la flecha y tire de la batería hacia arriba.





*Tenga en cuenta que las instrucciones de este manual se referirán al número de los botones del teléfono, por ejemplo (Ref. \*número\*), de acuerdo con los diagramas de las páginas números 4 y 5.*

## Carga

Utilizando el cable USB-C recibido en la caja, inserte el extremo Micro-USB en el teléfono y el otro extremo en una fuente de alimentación USB. Una vez cargado completamente, la pantalla mostrará 'Carga completa', indicando que el teléfono ya está listo para su uso.

El tiempo total de carga es de 1,5 horas.

## Encendido y apagado

Para encender y apagar el teléfono, mantenga pulsado el botón ON/OFF **(Ref.9)** durante 4 segundos.

## Bloqueo/Desbloqueo

El Oakcastle F300 dispone de una función de bloqueo automático que se activa transcurridos unos segundos sin uso. Para desbloquear/bloquear el teléfono, pulse la tecla de función izquierda **(Ref.4)** seguida de la tecla \* **(Ref.7)**.

## Realizar una llamada

Para realizar una llamada, empiece marcando un número con el teclado **(Ref.6)** desde la pantalla de inicio y, a continuación, pulse el botón 'Enviar llamada' **(Ref.5)** para llamar al número. Como alternativa, seleccione un contacto de la lista de contactos y pulse el botón 'Enviar llamada / Responder llamada' **(Ref.5)**.

Para guardar un número de teléfono mediante el teclado, escriba el número con el teclado del teléfono y, a continuación, guárdelo en la lista 'Contactos'. Para editar el nombre, pulse el botón de flecha 'ARRIBA' para editarlo y, a continuación, utilice los números del teclado del teléfono con las letras correspondientes para escribir el mensaje.

*Nota: Si está utilizando dos tarjetas SIM, tendrá la opción de elegir entre la tarjeta SIM1 y SIM2 para llamar.*

## Llamadas de emergencia

Para realizar una llamada de emergencia como (999) (911) (112) no es necesario desbloquear el teléfono. Marque el número y pulse Enviar llamada **(Ref.5)**, alternativamente utilice el botón rojo 'SOS' una vez configurado **(Ref.12)**, consulte la página 14.

## Atajos del teléfono:

- Menú Teléfono- Pulse la tecla de menú 'Tecla programable izquierda' **(Ref.4)**.
- 'Contactos' - Pulse la 'Tecla programable derecha' **(Ref.8)**.
- Linterna - deslice hacia arriba o hacia abajo el botón de la linterna situado en un lateral del teléfono **(Ref.10)**, para encender o apagar la linterna.
- SOS' **(Ref.12)** - Mantenga pulsado el botón 'SOS' durante 3 segundos para iniciar una llamada de emergencia y enviar el mensaje de texto al número de teléfono que elija al mismo tiempo. Para poder utilizar el botón 'SOS', primero debe configurar sus preferencias de emergencia y mensajes de texto a través del menú del teléfono 'Ajustes SOS'.
- Crea tus propios atajos de teclado para los botones de flecha a través del menú del teléfono 'Ajustes del teléfono'.

## Perfiles

- Mantenga pulsada la tecla '#' cada vez **(Ref.11)** durante 2-3 segundos para cambiar rápidamente los perfiles del teléfono en 'Normal', 'Silencio' o 'Reunión'.

**La contraseña por defecto del teléfono Oakcastle F300 es:  
1234**

## Menú del teléfono

Para entrar en el menú, pulse la tecla izquierda **(Ref.4)**. Con las teclas de flecha 'Arriba' y 'Abajo', navegue por los submenús como: Contactos, Mensajes, Registro de Llamadas, Ajustes, Multimedia, Aplicación de audio e Internet. Pulse el botón 'OK' para entrar en cada submenú y configurarlo/utilizarlo según sus preferencias.

## CONTACTOS

Este submenú tiene 2 opciones que puede utilizar: 'TODOS' para ver los números de teléfono de los contactos o 'Grupo' para ver los números de teléfono seleccionados.

- 'Todos'- Pulse la tecla izquierda **(Ref.4)** para entrar. Utilice la barra de búsqueda para encontrar rápidamente un número de contacto guardado o pulse la tecla izquierda **(Ref.4)** para entrar en 'Opciones'. Dentro de 'Opciones', puede ver la Lista de contactos, Añadir nuevo contacto, Importar/Exportar contactos, Llamar/Borrar un contacto, Borrar varios contactos y Otros. Para añadir un nuevo número de teléfono de contacto, seleccione 'Nuevo', pulse la tecla izquierda para entrar **(Ref.4)**. Puede elegir si desea guardar los datos del contacto en la memoria del teléfono, en la tarjeta SIM1 o SIM2. Una vez que hayas elegido dónde guardar el número, puedes pulsar la tecla de flecha 'ARRIBA' para editar el nombre, el número de móvil y el grupo de contactos del contacto. También puedes escribir el número de teléfono en el teclado del teléfono para llamar o añadirlo a la lista de contactos.

- **Importar/Exportar contactos** - Utilice esta opción para importar los contactos en formato de archivo Vcard desde una tarjeta SD o para importar contactos guardados desde la memoria del teléfono a la lista de contactos. También se puede utilizar para exportar la lista de contactos como archivo Vcard. Los archivos Vcard guardados son entonces visibles en las carpetas cuando se entra a buscar/guardar el archivo Vcard.
- **Otros** - Puede utilizar esta opción para configurar y guardar números de teléfono de marcación rápida en los botones del teclado del teléfono del 2 al 9. Después de guardar los números de marcación rápida, para realizar una llamada telefónica, mantenga pulsado el número correspondiente en el teclado del teléfono durante 2 segundos.
- **Grupos** - En 'Contactos', resalte 'Grupos' y, a continuación, pulse la tecla izquierda (**Ref.4**) para introducir y gestionar sus grupos. Puede utilizar un grupo predefinido, como Familia, Amigos y Negocios, y personalizarlo estableciendo un tono de llamada para cada grupo. También puede crear su propio grupo. En total, puede configurar hasta 10 grupos en su teléfono.

## MENSAJE

Estando en el menú, utilice las teclas de flecha 'Arriba' o 'Abajo' para desplazarse por los submenús hasta encontrar 'Mensaje'. Pulse la tecla programable izquierda (**Ref.4**) para entrar.

Dentro de 'Mensaje' encontrará: Escribir un nuevo mensaje, Buzón de entrada, Buzón de salida, Borradores, Buzón de enviados, Buzón de seguridad, Plantillas, Transmitir mensaje y Servidor de buzón de voz.

### Enviar un mensaje de texto

- Introduzca 'Escribir un mensaje' y, a continuación, seleccione SIM 1 o SIM2 como predeterminada para enviar los mensajes de texto. Pulse el botón de flecha 'ARRIBA' para editar. Pulse las letras correspondientes en los botones del teclado del teléfono para escribir el mensaje de texto, seleccione el número de contacto y envíelo.

Cuando escriba un mensaje, utilice las siguientes teclas del teléfono móvil que corresponden a:

'1' y '\*' - Signos de puntuación y otros signos, ¡! ' " - @ : ; / \_

'0' - Insertar espacio / pulsar el número 0

'#' - Configuración del método de entrada

Abc/abc/ABC/123

*Nota: Para acceder fácilmente a 'Escribir un mensaje', puedes configurar esta función en una de las teclas de acceso directo de tu teléfono a través de Teléfono- Ajustes- Ajustes de acceso directo.*

## REGISTROS DE LLAMADAS

Estando en el menú, utilice las teclas de flecha 'Arriba' o 'Abajo' para desplazarse por los submenús hasta encontrar 'Registros de llamadas'. Pulse la tecla izquierda (**Ref.4**) para entrar.

Una vez dentro, podrá acceder y ver: Llamadas perdidas, Llamadas marcadas, Llamadas recibidas, Llamadas rechazadas, Borrar todas, Temporizadores de llamadas y Contador de servicios de datos (datos de la tarjeta SIM). Para entrar y ver cada una de estas secciones, pulse la tecla de función izquierda (**Ref.4**).

## AJUSTES

Dentro del menú, utilice las teclas de flecha 'Arriba' o 'Abajo' para desplazarse por los submenús hasta encontrar 'Ajustes'. Pulse la tecla de función izquierda (**Ref.4**) para entrar. Aparecerá una lista de submenús como la que se muestra a continuación:

**PERFILES** - entre en esta sección para elegir / ajustar uno de los perfiles predefinidos del teléfono como: Normal, Silencio, Reunión, Interior, Exterior, Auricular, Bluetooth o crear el suyo propio.

## CONFIGURACIÓN DEL TELÉFONO

- **Hora y fecha:** ajuste la hora y la fecha del teléfono. Elija el formato que desea que aparezca en la pantalla del teléfono para la fecha y la hora. Entre en 'Actualizar ajustes de hora' para configurarlos manualmente o elija la actualización automática.

*Nota: Si elige la actualización automática, la hora será tomada automáticamente por la red de la tarjeta SIM o la señal GPRS enviada.*

- **Ajustes de idioma:** establezca el idioma de texto para la pantalla del teléfono o la escritura intermedia: Inglés, Francés, Español, Portugués, Alemán, Italiano. El idioma predeterminado del teléfono es el inglés.
- **Configuración de accesos directos** - Configure su acceso directo de teclado, uno para los botones de flecha 'Arriba' y otro para los botones de flecha 'Abajo' (**Ref.3**) para acceder rápidamente desde la pantalla del teléfono. Elija una opción para cada uno de estos botones y confirme con la tecla derecha.
- **Encendido/Apagado automático** - Puede establecer la hora a la que se encenderá o apagará el teléfono. Una vez que haya entrado en esta sección, seleccione mediante los botones de flecha 'Encendido automático' o 'Apagado automático'. Entre en cada sección utilizando la tecla izquierda (**Ref.4**), luego pulse el botón de flecha 'ARRIBA' para editar la hora y luego configure para Una vez, Diariamente o Días laborables.
- **Configuración de accesos directos** - Configure su acceso directo de teclado, uno para los botones de flecha 'Arriba' y otro para los botones de flecha 'Abajo' (**Ref.3**) para acceder rápidamente desde la pantalla del teléfono. Elija una opción para cada uno de estos botones y confirme con la tecla derecha.
- **Encendido/Apagado automático** - Puede establecer la hora a la que se encenderá o apagará el teléfono. Una vez que haya entrado en esta sección, seleccione mediante los botones de flecha 'Encendido automático' o 'Apagado automático'. Entre en cada sección utilizando la tecla izquierda (**Ref.4**), luego pulse el botón de flecha 'ARRIBA' para editar la hora y luego configure para Una vez, Diariamente o Días laborables.



- **Gestión de energía** - Acceda a esta sección para comprobar el nivel de energía de la batería.
- **Restablecer los ajustes de fábrica** - Entre en esta sección para procesar un restablecimiento de los ajustes predeterminados de su teléfono. Utilice la contraseña 1234.

*Nota: Al realizar un restablecimiento de fábrica, es posible que se pierdan todos los ajustes personalizados del teléfono, ya que se guardarán los valores predeterminados de fábrica. Retire la tarjeta SIM y la tarjeta SD antes de restablecer el teléfono.*

**PANTALLA** - Cambia el fondo de pantalla y ajusta el contraste de la retroiluminación de la pantalla.

**AJUSTES DE LLAMADA** - Ajustes de Dual SIM, ajuste los detalles de 'Desvío de llamada' o 'Llamada en espera' según sus preferencias, 'Llamada bloqueada' u 'Ocultar ID' al llamar o acceda a 'Otros' para ajustar 'Hora de llamada', 'recordatorio de minutos', 'Marcación automática' o respuesta automática con SMS, marcación automática.

**SEGURIDAD** - Cambiar la configuración del código PIN, Configuración de privacidad, Bloqueo automático del teclado y Bloqueo de pantalla por tecla final. Establezca los ajustes de Marcación fija o Lista negra y cree o modifique una contraseña de bloqueo del teléfono.

**CONEXIONES** - Cuando utilice una tarjeta SIM con datos de Internet, podrá ver información específica relacionada con los datos de su tarjeta SIM, como: Cuenta de red, Servicios de itinerancia de datos, Ajustes de conexión de datos y Ajustes de selección de red.

**'SOS'** - configure su botón 'SOS' para emergencias **(Ref.12)**.

Añada hasta 5 números de teléfono que podrá utilizar en caso de emergencia. Utilice el mensaje 'SOS' para editar el mensaje personal predefinido que desea enviar en caso de emergencia. Configura los ajustes del botón 'SOS', como el envío de un mensaje de texto, una alerta LED o una alerta de tono de llamada. Una vez configurado el botón 'SOS', en caso de emergencia mantén pulsado el botón durante 2-3 segundos para llamar y enviar el mensaje de texto que has guardado para utilizar en caso de emergencia.

## MULTIMEDIA

Estando en el menú, navegue con las flechas por las opciones hasta que aparezca 'Multimedia'. Pulse la tecla izquierda **(Ref.4)** para entrar.

Dentro de multimedia accederás a Cámara, Grabaciones de vídeo, Grabaciones de voz y Radio FM.

## CÁMARA/VÍDEO/GRABADORA

**Cámara:** Para tomar una fotografía seleccione 'Cámara', y pulse la tecla izquierda para entrar **(Ref.4)**. Pulse la tecla de flecha 'ARRIBA' para hacer una foto y después guárdela. Para ver la foto guardada, acceda a 'Carpeta de imágenes'.

**Grabaciones de vídeo:** Para iniciar una grabación de vídeo, pulse la tecla de función izquierda **(Ref.4)** para acceder a 'Grabaciones de vídeo' y, a continuación, pulse el botón de flecha 'ARRIBA' para iniciar la grabación de un vídeo, pulse de nuevo para detener la grabación y, a continuación, guárdela. Para ver la grabación de vídeo, acceda a la sección 'Vídeo'.

**Grabadora:** Para grabar un mensaje de voz a través de 'Grabadora'. pulse la tecla de función izquierda (**Ref.4**) para entrar y, a continuación, pulse el botón de flecha 'ARRIBA' para iniciar la grabación. Pulse de nuevo para detener la grabación y, a continuación, guárdela. Para ver los archivos de grabación de voz mientras está en 'Grabadora', pulse la tecla de función izquierda para entrar en 'Opciones' y, a continuación, vea la 'Lista de archivos de grabación'.

Dentro de 'Cámara', 'Grabaciones de vídeo' y 'Grabadora' puede acceder a 'Opciones', que puede cambiar según sus preferencias.

Almacena imágenes, vídeos y grabaciones de sonido utilizando una tarjeta SD externa. Puedes cargar imágenes en la tarjeta SD que puedes utilizar como fotos de perfil de tus contactos o como fondos de pantalla del teléfono (sólo se pueden utilizar archivos JPG para los fondos de pantalla). Para crear una grabación de sonido, es necesario insertar en el teléfono una tarjeta SD con espacio de almacenamiento disponible. La tarjeta SD debe ser de hasta 64 GB.

## RADIO FM

Estando en 'Multimedia', desplácese por la lista hasta encontrar 'Radio FM'. Pulse la tecla izquierda **(Ref.4)** para entrar. Pulse de nuevo la tecla de función izquierda **(Ref.4)** para acceder a las opciones de Radio FM, que podrá configurar/utilizar según sus preferencias.

La banda de frecuencia FM para esta radio FM es 87.5 - 108MHZ. Para obtener la mejor recepción de la señal de radio, puede utilizar auriculares con cable con antena de radio incorporada (no incluidos), de 3,5 mm que pueden insertarse en la toma de auriculares **(Ref.15)**.

Estando en Ajustes de Radio FM, sería recomendable procesar una 'Búsqueda automática y guardado' de emisoras de radio. Una vez que el teléfono finalice la búsqueda, el Oakcastle F300 comenzará a reproducir la primera emisora de radio almacenada con buena señal. Puede ver la lista de emisoras de radio almacenadas y encontradas en 'Lista de canales' o puede procesar una búsqueda manual de la emisora de radio a través de 'Búsqueda manual'. Mientras escuchas una emisora de radio, puedes configurarla como 'Reproducción de fondo' y utilizar otras funciones del teléfono mientras se reproduce el audio. Si utilizas una tarjeta SD, también puedes grabar una emisora de radio mientras se reproduce, guardar el audio y luego establecerlo como tono de llamada.

## AUDIO

Estando en el menú, desplácese con las flechas por los submenús hasta encontrar 'Audio'. Pulse la tecla izquierda **(Ref.4)** para entrar.

Para utilizar esta función, debes tener insertada una tarjeta SD con archivos de audio precargados en formatos compatibles MP3/AMR/WAV, que podrás reproducir a través de tu teléfono. Con esta función puedes escuchar música sobre la marcha, crear listas de reproducción, reproducir canciones aleatoriamente y repetirlas, cambiar los ajustes del ecualizador y establecer archivos de audio como tonos de llamada.

## APLICACIÓN

En el menú, desplácese con las teclas de flecha por los submenús hasta encontrar 'Aplicación'. Pulse la tecla izquierda **(Ref.4)** para entrar.

Una vez dentro, encontrará las siguientes opciones en el submenú: Mis archivos, Bluetooth, Calendario, Calculadora, Alarma y Reloj mundial.

- **Mis archivos:** se recomienda utilizar esta función cuando se utiliza una tarjeta SD.
- **Bluetooth** - El Oakcastle F300 dispone de Bluetooth 5.0. Para utilizar esta función, entre en 'Bluetooth'. Utilice los botones de flecha y pulse el botón de flecha 'Arriba' para marcar las casillas y activar 'Bluetooth', 'Visibilidad Bluetooth'. Una vez que haya entrado, puede emparejar su dispositivo pulsando dos veces el botón de la tecla izquierda **(Ref.4)** para seleccionar 'Añadir nuevo dispositivo'.

- Active el Bluetooth en el dispositivo con el que vaya a emparejarse y espere a que el Oakcastle F300 encuentre el suyo; a continuación, pulse el botón izquierdo para emparejarlo. Utilice el Bluetooth para transferir archivos a/desde su ordenador o teléfono (sólo Android) a/desde el Oakcastle F300. Es obligatorio utilizar una tarjeta SD para este tipo de transferencia, ya que la memoria del teléfono no es suficiente.

*Nota: El teléfono Oakcastle F300 también puede emparejarse con auriculares Bluetooth compatibles con la versión 5.0.*

**Calculadora** - Siga el diagrama de la pantalla para utilizar las funciones '+ / - \* ='. Utilice los botones de flecha para seleccionar una operación y calcular. En 'Opciones', M+ /M- suma/resta el valor actual al registro de memoria; MR recupera el valor actual del registro de memoria y MC borra el registro de memoria.

**Calendario** - Establezca recordatorios o añada eventos al calendario. Pulse el botón de flecha 'ARRIBA' para editar.

- Alarma - Con los botones de flecha, seleccione Alarma 1, Alarma 2 o Alarma 3. Pulse el botón de flecha 'Arriba' para entrar y luego entre en 'Editar'. Dentro de 'Editar' puedes: Crear un mensaje para la alarma, Configurar la hora, configurar el tono de llamada el tono de llamada, configurar la función de repetición (elegir una vez, diariamente o días laborables) y el tiempo de repetición. Una vez editada, pulse la tecla izquierda (**Ref.4**) para confirmar y, a continuación, pulse de nuevo la tecla izquierda para activar o desactivar la alarma.
- Para cancelar/desactivar una alarma ya configurada, seleccione 'Alarmas' en el menú 'Aplicación' y marque la alarma que desea desactivar. Pulse la tecla izquierda para apagarla o encenderla.
- **Reloj mundial** - Vea, añada o elimine información sobre la fecha y la hora en todo el mundo. Una vez dentro de esta sección, pulsa el botón de flecha 'ARRIBA' para elegir una de las ciudades de la lista de todo el mundo. Utilice los botones de flecha 'ARRIBA' o 'ABAJO' para desplazarse por la lista y resaltar la que desea añadir y, a continuación, pulse el botón de flecha 'ARRIBA' para añadirla. Mientras estés en 'Reloj Mundial', pulsa el botón izquierdo para entrar en 'Opciones' - aquí puedes añadir una ciudad, borrar una ciudad, establecer como hora local y establecer el horario de verano.
- **Internet** - Esta función sólo debe utilizarse en caso de que la tarjeta SIM que estés utilizando tenga datos de Internet. Esta sección tiene las páginas Marcadores, Historial y Sin conexión. Acceda a cada una de ellas pulsando la tecla izquierda (**Ref.4**).



Observación	Posible causa/solución
<p><b>No se reconoce la tarjeta SIM</b></p>	<p>-Abra la carcasa del teléfono, retire la batería y la tarjeta SD, déjelo durante 2 minutos, y después siguiendo los pasos indicados en este manual de usuario, inserte de nuevo la tarjeta SIM.</p> <p>-Compruebe si la tarjeta SIM es uno de los formatos compatibles con este teléfono: 2G, 3G y 4G SIM compatible, incluyendo TRES sim de red que son 3G o 4G.</p>
<p><b>La pantalla del teléfono muestra 'Sólo llamadas de emergencia'.</b></p>	<p>Compruebe si la tarjeta SIM de su teléfono está correctamente insertada en su ranura.</p> <p>Compruebe si la tarjeta SIM es válida, póngase en contacto con el proveedor de la tarjeta SIM del teléfono.</p>
<p><b>No se puede emparejar con otros dispositivos Bluetooth</b></p>	<p>Compruebe si el Bluetooth de tu dispositivo está activado. Compruebe si el dispositivo con el que te vas a emparejar es compatible con la versión 5.0 de Bluetooth.</p> <p>Compruebe la lista de dispositivos Bluetooth del Oakcastle F300, elimine algunos en caso de que no encuentres el dispositivo con el que te vas a emparejar. Intente una nueva búsqueda y siga los pasos indicados en la sección 'Bluetooth' del manual de usuario para volver a emparejar el dispositivo.</p>
<p><b>Cualquier problema de funcionalidad</b></p>	<p>Extraiga la tarjeta SD y la tarjeta SIM y, a continuación, realice un restablecimiento de fábrica del F300 a través de Menú Teléfono - Ajustes. Utilice la contraseña predeterminada 1234 si es necesario.</p>

## Especificación

<b>Pantalla</b>	1.77" 128 x 160 display
<b>Memoria Flash</b>	48MB RAM+128MB ROM
<b>Versión Bluetooth</b>	Bluetooth 5.0
<b>Compatibilidad Bluetooth</b>	Dispositivos Android / Auriculares Bluetooth
<b>Formato de audio</b>	MP3/AMR/WAV
<b>Batería</b>	800mAh
<b>Frecuencia FM</b>	87.5 - 108 MHz
<b>Tarjeta Micro-SD</b>	Compatible con tarjetas micro SD de hasta 64 GB
<b>Formato fotográfico</b>	JPEG
<b>Tiempo de carga</b>	1.5 Hours

## Garantía

Todos los productos tienen una garantía estándar de 12 meses. Todos los artículos deben registrarse en [www.oakcastle.co.uk](http://www.oakcastle.co.uk) para que la garantía sea válida. Una vez en la página web, utilice el menú para encontrar 'Registre su producto'. También tendrá la posibilidad de ampliar la garantía 24 meses más, sin coste alguno.

## Soporte

Si necesita más ayuda con su nuevo teléfono Oakcastle F300, póngase en contacto con nuestro equipo de asistencia en el sitio web de Oakcastle: [www.oakcastle.co.uk/support](http://www.oakcastle.co.uk/support).

1. Lea estas instrucciones.
2. Conserve estas instrucciones. Las instrucciones también están disponibles para su descarga en [www.majority.co.uk](http://www.majority.co.uk).
3. Preste atención a todas las advertencias.
4. Siga todas las instrucciones.
5. No limpie el aparato cerca o con agua.
6. No bloquee ninguna abertura de ventilación. Realice la instalación de acuerdo con las instrucciones del fabricante.
7. No bloquee ninguna abertura de ventilación. Realice la instalación de acuerdo con las instrucciones del fabricante.
8. No lo instale cerca de fuentes de calor como radiadores, rejillas de calefacción, estufas u otros aparatos que produzcan calor.
9. Proteja la alimentación eléctrica para que no sea pisada o pellizcada, especialmente en los enchufes, tomas de corriente y en el punto en el que salen del aparato.
10. Utilice únicamente los accesorios especificados por el fabricante.
11. Desenchufe este aparato durante las tormentas de luz o cuando no lo vaya a utilizar durante largos periodos de tiempo.
12. Encargue todas las tareas de mantenimiento a personal cualificado.
13. No coloque sobre el aparato ninguna fuente de llama desnuda, como una vela encendida.
14. Elimine los productos eléctricos usados y las pilas de forma segura de acuerdo con las autoridades y normativas locales.

## ADVERTENCIAS ADICIONALES

El aparato no debe exponerse a goteos, salpicaduras u objetos llenos de agua.

El enchufe principal sirve para desconectar el aparato. Para desconectar completamente el aparato de la red eléctrica, el enchufe principal debe desconectarse completamente de la toma de corriente.

La batería no debe exponerse a un calor excesivo.

## RECICLAJE DE PRODUCTOS ELÉCTRICOS

Ahora debería reciclar sus residuos de productos eléctricos y, de este modo, ayudar al medio ambiente.



Este símbolo significa que un producto eléctrico no debe desecharse con la basura doméstica normal. Asegúrese de llevarlo a un lugar adecuado para su eliminación adecuada.

## IMPORTANTE: Lea atentamente todas las instrucciones antes de utilizar el producto y consérvelas para futuras consultas.

Riesgo de descarga eléctrica. No abrir.



Lea atentamente todas las instrucciones antes de usar el producto y consérvelas para futuras consultas.



En caso de mantenimiento, utilice únicamente piezas de recambio idénticas.



### ATENCIÓN

RIESGO DE DESCARGA ELÉCTRICA  
NO ABRIR



### PRECAUCIÓN

RIESGO DE DESCARGA ELÉCTRICA  
NO ABRIR



**IMPORTANTE: Lea atentamente todas las instrucciones antes de utilizar el producto y consérvelas para futuras consultas.**

I hereby declare that the product:

**Product Name:** F300 Senior Mobile Phone

**Model:** 1000002930

**Brand Name:** Oakcastle

Satisfies all the technical regulations applicable to the product within the scope of Council Directives 2014/35/EU and 2014/30/EU, 2009/125/EC, 2012/19/EU, 2014/53/EU, 2011/65/EU, 1907/2006.

**2014/35/EU (LVD Directive)**

EN62368-1:2014+A11:2017

**2014/30/EU (EMC Directive)**

EN55032:2015+A11:2020, Class B, EN IEC 61000-3-2: 2019, EN61000-3-3: 2013+A1:2019, EN55035: 2017, EN 301 489-1 V2.2.3 (2019-11), EN 301 489-17 V3.2.2 (2019-12)

**2009/125/EC (ERP Directive)**

EN50564: 2011, EN62311: 2008

**2012/19/EU (WEEE Directive)**

**2014/53/EU (RED Directive)**

EN55032:2015+A11:2020, Class B, EN IEC 61000-3-2: 2019, EN61000-3-3: 2013+A1:2019, EN55035: 2017, EN 301 489-1 V2.2.3 (2019-11), EN 301 489-17 V3.2.2 (2019-12), EN 303 345-1 V1.1.1 (2019-06), EN 303 345-3 V1.1.0 (2019-11), EN 303 345-4 V1.1.0 (2019-11), ETSI EN 300 328 V2.2.2 (2019-07), EN62368-1:2014+A11:2017, EN 62479: 2010, EN 50663:2017

**2011/65/EU & 2015/863/EU (RoHS Directive)**

**1907/2006 (REACH Directive)**

All essential test suites have been carried out.

This declaration is issued under the sole responsibility of iZilla Ltd.

Point of Contact: Eddie Latham | Founder

Signed: 

Date: Nov 2023

**UK:** iZilla Ltd, 49 Viking Way, Cambridge, CB23 8EL, UK

**EU RP:** AR Experts, P.O. Box 5047, 3620 AA Breukelen, The Netherlands

**US:** iZilla Ltd, C/O A.N. Deringer, Inc., 19520 Wilmington Ave, Rancho Dominguez, CA, 90220

Oakcastle is owned and operated by iZilla Ltd. Registered in England with Company No: 08520738





[WWW.OAKCASTLE.CO.UK](http://WWW.OAKCASTLE.CO.UK)