



OAKCASTLE

F300

MANUEL DE
L'UTILISATEUR

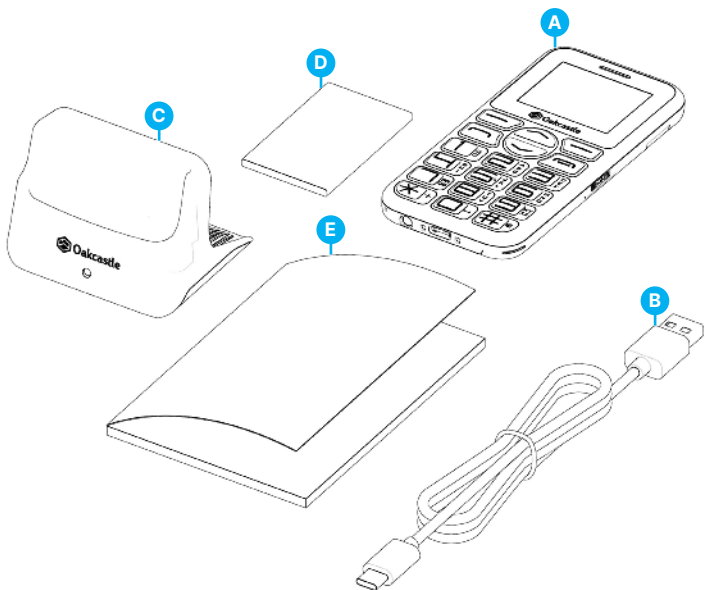
Que contient la boîte ?.....	3
Contrôles et fonctions.....	4
Guide d'instructions.....	
Configuration du téléphone.....	6
Fonctionnement de base.....	9
Appels téléphoniques et contacts.....	12
Messagerie téléphonique.....	14
Paramètres du téléphone.....	15
Téléphone Multimédia, Photos et Vidéos.....	19
Radio FM.....	21
Applications téléphoniques.....	22
Dépannage.....	25
Spécifications.....	26
Garantie.....	26
Informations sur la sécurité.....	27

3 Ans

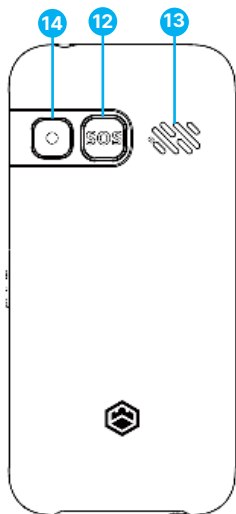
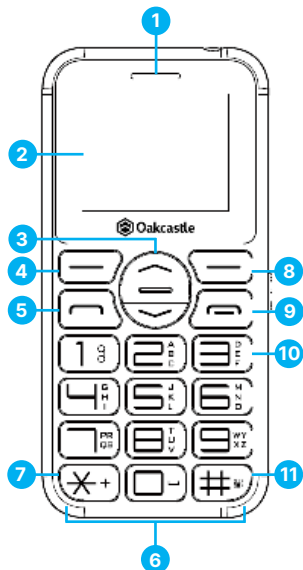
Enregistrez votre produit en ligne pour bénéficier d'une extension de garantie GRATUITE de 3 ans sur: www.oakcastle.co.uk

Que contient la boîte ?

- A. Oakcastle F300
Téléphone portable
- B. Câble USB-C
- C. Station d'accueil
- D. Batterie du téléphone
- E. Guide d'instructions

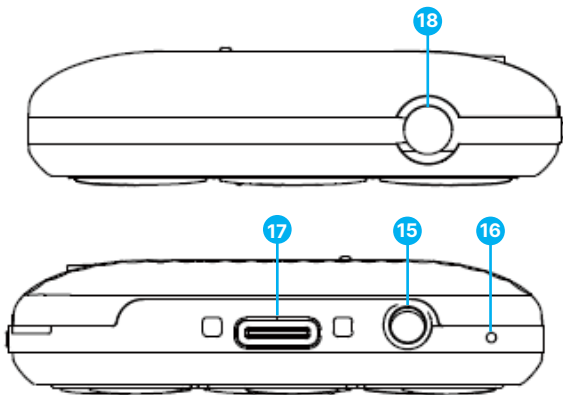


Vue avant et arrière



- | | |
|--|--|
| 1. Haut-parleur du téléphone | 8. Touche de fonction droite /
Bouton de retour |
| 2. Écran du téléphone | |
| 3. Boutons de navigation vers le haut et vers le bas | 9. ON / OFF / Fin d'appel |
| 4. Touche de fonction gauche /
Touche de menu | 10. Touche Torche ON / OFF |
| 5. Répondre / Envoyer un appel | 11. # Touche |
| 6. Clavier du téléphone | 12. Bouton d'urgence SOS |
| 7. Touche * | 13. Haut-parleur du téléphone |
| | 14. Téléphone Photo / Caméra
vidéo |

Vue de dessus et de dessous



15. Prise pour casque
d'écoute

17. Port de charge USB-C

18. Lampe torche LED

16. Microphone

Comment ouvrir le boîtier du téléphone

Pour ouvrir le F300 et retirer ou remplacer la batterie ou même insérer une carte SIM ou SD, placez vos ongles de part et d'autre de la petite ouverture du boîtier du téléphone afin d'ouvrir la coque arrière du téléphone. Il y a un petit renforcement dans le boîtier en bas à droite de l'écran, retirez la batterie pour accéder aux emplacements de la carte SIM et de la carte SD.

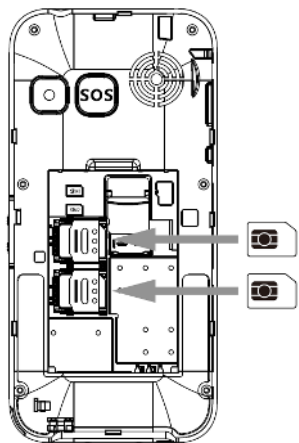
Bien que le F300 soit un téléphone à double carte SIM, il est possible de n'utiliser qu'une seule carte SIM.

Pour insérer une carte SIM, poussez la barre métallique vers le bord du téléphone et soulevez-la (image 1). La carte SIM doit être insérée sous la fine barre métallique.

La barre métallique maintient la carte SIM fermement en place. Insérez votre carte SIM dans la fente métallique, puis poussez le support métallique vers le bas pour fixer correctement la carte SIM dans sa fente.

Une fois la carte SIM correctement fixée dans son emplacement, insérez la batterie, puis refermez l'étui du téléphone.

Image 1 - Fente pour carte SIM



Une fois la carte SIM correctement fixée dans son emplacement, insérez la batterie, puis refermez l'étui du téléphone.

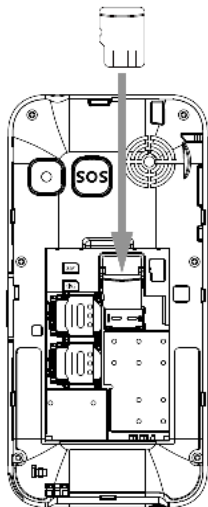
Les cartes SIM compatibles avec le Oakcastle F300 sont les suivantes : 2G, 3G et 4G, y compris TROIS cartes SIM de réseau 3G ou 4G.

Comment insérer une carte SD

Pour insérer une carte SD, utilisez la troisième fente (image 2). Faites glisser délicatement la carte SD dans la fente prévue à cet effet.

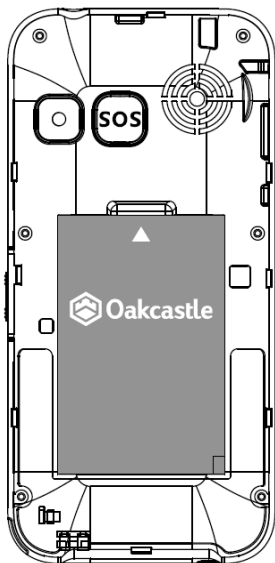
Veillez noter que la partie métallique du logement de la carte SD est fixe et ne doit donc pas être déplacée.

Image 2 - Fente pour carte SD



Insérer la batterie du téléphone dans son logement

Positionnez la batterie avec la flèche orientée vers la petite encoche de la fente de la batterie, poussez doucement à l'intérieur de la fente. Pour retirer la batterie déjà insérée, placez votre doigt dans le petit espace vide où se trouve le signe de la flèche et tirez la batterie vers le haut.



*Veillez noter que les instructions de ce manuel font référence au numéro des touches du téléphone, par exemple (Réf.*numéro*), conformément aux diagrammes des pages 4 et 5.*

Chargement

À l'aide du câble USB-C reçu dans la boîte, insérez l'extrémité Micro-USB dans le téléphone et l'autre extrémité dans une alimentation USB. Une fois le téléphone entièrement chargé, l'écran affichera 'Chargement terminé', indiquant que le téléphone est maintenant prêt à être utilisé.

Le temps de charge total est de 1,5 heure.

Allumer / éteindre

Pour allumer/éteindre le téléphone, appuyez sur le bouton ON/OFF **(Ref.9)** et maintenez-le enfoncé pendant 4 secondes.

Verrouillage/déverrouillage

Le téléphone Oakcastle F300 est doté d'une fonction de verrouillage automatique, qui s'active au bout de quelques secondes d'inutilisation. Pour déverrouiller/verrouiller le téléphone, appuyez sur la touche 'touche de fonction gauche' **(Ref.4)** suivie de la touche '*' **(Ref.7)**.

Passer un appel

Pour passer un appel, composez un numéro à l'aide du clavier **(Ref.6)** à partir de l'écran d'accueil, puis appuyez sur la touche 'Envoyer appel' **(Ref.5)** pour appeler le numéro. Vous pouvez également sélectionner un contact dans votre répertoire, puis appuyer sur la touche 'Envoyer appel / Répondre appel' **(Ref.5)**.

Pour enregistrer un numéro de téléphone à l'aide du clavier, tapez le numéro à l'aide du clavier de votre téléphone, puis enregistrez-le dans votre liste de contacts. Pour modifier le nom, appuyez sur la touche fléchée 'UP' pour le modifier, puis utilisez les chiffres du clavier téléphonique avec les lettres correspondantes pour taper votre message.

Remarque : Si vous utilisez deux cartes SIM, vous pourrez choisir entre la carte SIM1 et la carte SIM2 pour appeler.

Appels d'urgence

Pour passer un appel d'urgence tel que (999) (911) (112), il n'est pas nécessaire de déverrouiller le téléphone. Composez le numéro et appuyez sur Envoyer l'appel **(Ref.5)**, ou utilisez le bouton rouge 'SOS' une fois configuré **(Ref.12)**, voir page 14.

Raccourcis téléphoniques :

- Menu du téléphone - Appuyez sur la touche de menu 'Touche de fonction gauche' **(Ref.4)**.
- Contacts - Appuyez sur la touche de fonction droite **(Ref.8)**.
- Torche - Faites glisser vers le haut ou vers le bas le bouton de la torche sur un côté du téléphone **(Ref.10)**, pour allumer ou éteindre la torche.
- 'SOS' **(Ref.12)** - Appuyez sur la touche 'SOS' et maintenez-la enfoncée pendant 3 secondes pour lancer un appel d'urgence et envoyer un message texte au numéro de téléphone de votre choix en même temps. Pour pouvoir utiliser la touche 'SOS', vous devez d'abord définir vos préférences en matière d'appel d'urgence et de message texte 'SOS' dans le menu du téléphone - 'Paramètres SOS'.
- Créez vos propres raccourcis clavier pour les touches fléchées dans le menu du téléphone : 'Menu - Paramètres du téléphone'.

Profils

- Appuyez à chaque fois sur la touche '#' **(Ref.11)** et maintenez-la enfoncée pendant 2 à 3 secondes pour changer rapidement les profils du téléphone en 'Normal', 'Silencieux' ou 'Réunion'.

Le mot de passe par défaut du téléphone Oakcastle F300 est : 1234.

Menu du téléphone

Pour accéder au menu, appuyez sur la touche de gauche **(Ref.4)**. A l'aide des touches fléchées 'Haut' et 'Bas', naviguez dans les sous-menus tels que : Contacts, Messages, Journal des appels, Paramètres, Multimédia, Application audio et Internet. Appuyez sur le bouton 'OK' pour accéder à chaque sous-menu et le configurer/utiliser selon vos préférences.

CONTACTS

Ce sous-menu comporte deux options que vous pouvez utiliser : 'TOUS' pour afficher les numéros de téléphone des contacts ou 'Groupe' pour afficher les numéros de téléphone sélectionnés.

- Tous - Appuyez sur la touche gauche **(Ref.4)** pour entrer. Utilisez la barre de recherche pour trouver rapidement un numéro de contact enregistré ou appuyez sur la touche gauche **(Ref.4)** pour accéder à 'Options'. Dans 'Options', vous pouvez afficher la liste des contacts, ajouter un nouveau contact, importer/exporter des contacts, appeler/supprimer un contact, supprimer plusieurs contacts et autres. Pour ajouter le numéro de téléphone d'un nouveau contact, sélectionnez 'Nouveau', appuyez sur la touche gauche pour entrer **(Ref.4)**. Vous pouvez choisir d'enregistrer les détails du contact dans la mémoire du téléphone, sur la carte SIM1 ou SIM2. Une fois que vous avez choisi l'emplacement d'enregistrement du numéro, vous pouvez appuyer sur la touche fléchée 'UP' pour modifier le nom, le numéro de téléphone mobile et le groupe de contacts du contact. Vous pouvez également taper le numéro de téléphone sur le clavier de votre téléphone pour l'appeler ou l'ajouter à votre liste de contacts.

- **Importer/Exporter des contacts** - Cette option permet d'importer les contacts au format Vcard à partir d'une carte SD ou d'importer les contacts enregistrés dans la mémoire du téléphone vers la liste des contacts. Cette option peut également être utilisée pour exporter la liste des contacts sous forme de fichier Vcard. Les fichiers Vcard enregistrés sont alors visibles dans les dossiers lorsque vous entrez dans la recherche/enregistrement du fichier Vcard.
- **Autres** - Cette option vous permet de définir et d'enregistrer des numéros de téléphone abrégés sur les touches du clavier de votre téléphone, de 2 à 9. Après avoir enregistré les numéros de composition rapide, pour passer un appel téléphonique, appuyez sur le numéro correspondant sur le clavier du téléphone et maintenez-le enfoncé pendant 2 secondes.
- **Groupes** - Dans 'Contacts', mettez en surbrillance 'Groupes', puis appuyez sur la touche gauche (**Ref.4**) pour entrer et gérer vos groupes. Vous pouvez utiliser un groupe prédéfini tel que Famille, Amis et Affaires, et le personnaliser en définissant une sonnerie pour chaque groupe. Vous pouvez également créer votre propre groupe. Au total, vous pouvez définir jusqu'à 10 groupes sur votre téléphone.

MESSAGE

Dans le menu, utilisez les touches fléchées 'vers le haut' ou 'vers le bas' pour parcourir les sous-menus jusqu'à ce que vous trouviez 'Message'. Appuyez sur la touche de fonction gauche **(Ref.4)** pour entrer.

Dans 'Message', vous trouverez les rubriques suivantes Rédiger un nouveau message, Boîte de réception, Boîte d'envoi, Brouillons, Boîte d'envoi, Boîte de sécurité, Modèles, Diffusion de messages et Serveur de messagerie vocale.

Envoyer un message texte

- Entrez dans 'Ecrire un message', puis sélectionnez SIM 1 ou SIM2 comme valeur par défaut à utiliser pour l'envoi des messages texte. Appuyez sur la touche fléchée 'UP' pour modifier. Appuyez sur les lettres correspondantes sur les touches du clavier du téléphone pour rédiger le message texte, sélectionnez le numéro de contact et envoyez-le.

Lorsque vous tapez un message, utilisez les touches suivantes de votre téléphone portable, qui correspondent à :

'1' et '*' - Ponctuation et autres signes, ? ! " - @ : ; / _

'0' - Insérer un espace/appuyer sur le chiffre 0

'#' - Paramètres de la méthode de saisie

Abc/abc/ABC/123

Remarque : Pour accéder facilement à l'option 'Écrire un message', vous pouvez configurer cette fonction sur l'une des touches de raccourci de votre téléphone via Téléphone - Paramètres - Paramètres de raccourci.

JOURNAL D'APPELS

Dans le menu, utilisez les touches fléchées 'vers le haut' ou 'vers le bas' pour faire défiler les sous-menus jusqu'à ce que vous trouviez 'Call Logs'. Appuyez sur la touche gauche (**Ref.4**) pour y accéder.

Une fois entré, vous pourrez alors accéder et visualiser : Appels manqués, Appels composés, Appels reçus, Appels rejetés, Effacer tout, Minuterie d'appels et Compteur de services de données (données de la carte SIM). Pour accéder à chacune de ces sections et les visualiser, appuyez sur la touche de fonction gauche (**Ref.4**).

RÉGLAGES - Dans le menu, utilisez les touches fléchées 'vers le haut' ou 'vers le bas' pour parcourir les sous-menus jusqu'à ce que vous trouviez 'Paramètres'. Appuyez sur la touche de fonction gauche (**Ref.4**) pour entrer. Une liste de sous-menus s'affiche alors comme suit :

PROFILS - entrez dans cette section pour choisir / régler l'un des profils prédéfinis du téléphone, tels que : Normal, Silencieux, Réunion, Intérieur, Extérieur, Ecouteur, Bluetooth ou créez votre propre profil.

RÉGLAGES DU TÉLÉPHONE

- **Heure et date** - Réglez l'heure et la date sur votre téléphone. Choisissez le format d'affichage de la date et de l'heure sur l'écran de votre téléphone. Entrez dans 'Mettre à jour les paramètres de l'heure' pour les régler manuellement ou choisir la mise à jour automatique.

Remarque : si vous choisissez la mise à jour automatique, l'heure sera automatiquement prise en compte par le réseau de la carte SIM ou le signal GPRS envoyé.

- **Paramètres de langue** - Définissez la langue du texte pour l'écran de votre téléphone ou l'écriture entre les deux : anglais, français, espagnol, portugais, allemand, italien. La langue par défaut du téléphone est l'anglais.
- **Paramètres de raccourci** - Définissez votre raccourci clavier, l'un pour les touches fléchées 'Haut' et l'autre pour les touches fléchées 'Bas' (**Ref.3**), afin d'y accéder rapidement à partir de l'écran du téléphone. Choisissez une option pour chacune de ces touches et confirmez en utilisant la touche droite.
- **Mise en marche/arrêt automatique** - Vous pouvez régler l'heure à laquelle le téléphone s'allume ou s'éteint. Une fois que vous avez accédé à cette section, sélectionnez à l'aide des touches fléchées 'Auto power on' (mise sous tension automatique) ou 'Auto power off' (mise hors tension automatique). Entrez dans chaque section à l'aide de la touche gauche (**Ref.4**), puis appuyez sur la touche fléchée 'UP' pour modifier l'heure et la régler sur Une fois, Quotidien ou Jours ouvrables.
- **Paramètres de raccourci** - Définissez votre raccourci clavier, l'un pour les touches fléchées 'Haut' et l'autre pour les touches fléchées 'Bas' (**Ref.3**), afin d'y accéder rapidement à partir de l'écran du téléphone. Choisissez une option pour chacune de ces touches et confirmez en utilisant la touche droite.
- **Mise en marche/arrêt automatique** - Vous pouvez régler l'heure à laquelle le téléphone s'allume ou s'éteint. Une fois que vous avez accédé à cette section, sélectionnez à l'aide des touches fléchées 'Auto power on' (mise sous tension automatique) ou 'Auto power off' (mise hors tension automatique). Entrez dans chaque section à l'aide de la touche gauche (**Ref.4**), puis appuyez sur la touche fléchée 'UP' pour modifier l'heure et la régler sur Une fois, Quotidien ou Jours ouvrables.

- **Gestion de l'alimentation** - Accédez à cette section pour vérifier le niveau de charge de la batterie.
- **Rétablir les paramètres d'usine** - Entrez dans cette section pour réinitialiser les paramètres par défaut de votre téléphone. Utilisez le mot de passe 1234.

Remarque : Lors d'une réinitialisation d'usine, tous les paramètres personnalisés du téléphone risquent d'être perdus, car le téléphone est réinitialisé aux paramètres d'usine. Retirez la carte SIM et la carte SD avant de procéder à la réinitialisation du téléphone.

AFFICHAGE - Changez le fond d'écran et réglez le contraste du rétroéclairage de votre écran.

PARAMÈTRES D'APPEL - Paramètres de la double carte SIM, définissez les détails du 'renvoi d'appel' ou de l'"appel en attente' selon vos préférences, l'"interdiction d'appel' ou le 'masquage de l'ID' lors d'un appel ou accédez à 'Autres' pour définir la 'durée d'appel', le 'rappel de minute', la 'composition automatique' ou la réponse automatique par SMS, la composition automatique.

SÉCURITÉ - Modifiez les paramètres du code PIN, les paramètres de confidentialité, le verrouillage automatique du clavier et le verrouillage de l'écran par touche finale. Définissez les paramètres de numérotation fixe ou de liste noire et créez ou modifiez un mot de passe de verrouillage du téléphone.

CONNEXIONS –

Lorsque vous utilisez une carte SIM avec des données Internet, vous pouvez afficher des informations spécifiques liées aux données de votre carte SIM, telles que : Compte réseau, Services de données en itinérance, Paramètres de connexion de données et Paramètres de sélection du réseau.

'SOS' - Configurez votre bouton SOS pour les urgences **(Ref.12)**.

Ajoutez jusqu'à 5 numéros de téléphone que vous pouvez utiliser en cas d'urgence. Utilisez le message 'SOS' pour modifier votre message personnel prédéfini que vous souhaitez envoyer en cas d'urgence. Configurez les paramètres du bouton 'SOS', tels que l'envoi d'un message texte, d'une alerte LED ou d'une sonnerie. Une fois le bouton 'SOS' configuré, en cas d'urgence, appuyez sur le bouton et maintenez-le enfoncé pendant 2 à 3 secondes pour appeler et envoyer le message texte que vous avez enregistré pour l'utiliser en cas d'urgence.

MULTIMEDIA

Dans le menu, à l'aide des touches fléchées, parcourez les options jusqu'à ce que vous voyiez 'Multimédia'. Appuyez sur la touche gauche **(Ref.4)** pour y accéder.

Dans le multimédia, vous aurez accès à l'appareil photo, aux enregistrements vidéo, aux enregistrements vocaux et à la radio FM.

APPAREIL PHOTO/CAMÉRA VIDÉO/ENREGISTREUR

Appareil photo : Pour prendre une photo, sélectionnez 'Appareil photo', puis appuyez sur la touche gauche pour entrer **(Ref.4)**. Appuyez sur la touche fléchée 'UP' pour prendre une photo et l'enregistrer. Pour visualiser l'image sauvegardée, accédez au dossier 'Image'.

Enregistrements vidéo : Pour démarrer un enregistrement vidéo, appuyez sur la touche de fonction gauche **(Ref.4)** pour accéder à 'Enregistrements vidéo', puis appuyez sur la touche fléchée 'UP' pour démarrer l'enregistrement d'une vidéo, appuyez à nouveau pour arrêter l'enregistrement puis sauvegardez. Pour visualiser l'enregistrement vidéo, accédez à la section 'Vidéo'.

Enregistreur : Pour enregistrer un message vocal via l'enregistreur, appuyez sur la touche de fonction gauche (**Ref.4**) pour entrer, puis appuyez sur la touche fléchée 'UP' pour commencer l'enregistrement. Appuyez à nouveau sur la touche pour arrêter l'enregistrement, puis sauvegardez. Pour visualiser les fichiers d'enregistrement vocal lorsque vous êtes dans l'enregistreur, appuyez sur la touche de fonction gauche pour accéder à 'Options', puis affichez la 'Liste des fichiers d'enregistrement'.

Dans 'Appareil photo', 'Enregistrements vidéo' et 'Enregistreur', vous pouvez accéder aux 'Options' que vous pouvez modifier selon vos préférences.

Stockez des images, des vidéos et des enregistrements sonores à l'aide d'une carte SD externe. Vous pouvez télécharger sur la carte SD des images que vous pouvez utiliser comme photos de profil de vos contacts ou comme fonds d'écran de votre téléphone (seuls les fichiers JPG peuvent être utilisés pour les fonds d'écran). Pour créer un enregistrement sonore, une carte SD disposant d'un espace de stockage disponible doit être insérée dans le téléphone. La carte SD doit avoir une capacité maximale de 64 Go.

RADIO FM

Dans 'Multimédia', faites défiler la liste jusqu'à ce que vous trouviez 'Radio FM'. Appuyez sur la touche de gauche (**Ref.4**) pour y accéder. Appuyez à nouveau sur la touche de fonction gauche (**Ref.4**) pour accéder aux options de la radio FM, que vous pouvez régler/utiliser selon vos préférences.

La bande de fréquence FM pour cette radio FM est 87,5 - 108MHZ. Pour obtenir la meilleure réception du signal radio, vous pouvez utiliser des écouteurs filaires avec antenne radio incorporée (non inclus), de 3,5 mm qui peuvent être insérés dans la prise casque (**Ref.15**).

Dans les paramètres de la radio FM, il est recommandé d'activer la fonction de recherche et d'enregistrement automatique des stations de radio. Une fois que le téléphone a terminé le balayage, le Oakcastle F300 commence à jouer la première station radio stockée avec un bon signal. Vous pouvez afficher la liste des stations de radio stockées et trouvées dans ' Liste des stations ' ou effectuer une recherche manuelle de la station de radio via ' Recherche manuelle '. Lorsque vous écoutez une station de radio, vous pouvez la mettre en ' Lecture en arrière-plan ' et utiliser d'autres fonctions du téléphone pendant la lecture de votre audio. Si vous utilisez une carte SD, vous pouvez également enregistrer une station de radio en cours de lecture, sauvegarder l'audio et le définir comme sonnerie.

AUDIO

Dans le menu, utilisez les touches fléchées pour faire défiler les sous-menus jusqu'à ce que vous trouviez 'Audio'. Appuyez sur la touche gauche (**Ref.4**) pour y accéder.

Pour utiliser cette fonction, vous devez avoir inséré une carte SD contenant des fichiers audio préchargés dans les formats pris en charge MP3/AMR/WAV, que vous pouvez lire via votre téléphone. Cette fonction vous permet d'écouter de la musique en déplacement, de créer des listes de lecture, de mélanger et de répéter des chansons, de modifier les paramètres de l'égaliseur et de définir des fichiers audio comme sonneries.

APPLICATION

Dans le menu, à l'aide des touches fléchées, faites défiler les sous-menus jusqu'à ce que vous trouviez 'Application'. Appuyez sur la touche gauche (**Ref.4**) pour y accéder.

Une fois entré, vous trouverez les options suivantes dans le sous-menu : Mes fichiers, Bluetooth, Calendrier, Calculatrice, Alarme et Horloge universelle.

- **Mes fichiers** - il est recommandé d'utiliser cette fonction lors de l'utilisation d'une carte SD.
- **Bluetooth** - L'Oakcastle F300 est doté d'une fonction Bluetooth 5.0. Pour utiliser cette fonction, entrez dans ' Bluetooth '. Utilisez les boutons fléchés et appuyez sur le bouton fléché ' Haut ' pour cocher les cases et activer ' Bluetooth ', ' Visibilité Bluetooth '. Une fois la saisie effectuée, vous pouvez appairer votre appareil en appuyant deux fois sur la touche de gauche (**Ref.4**) pour sélectionner ' Ajouter un nouvel appareil '.

- Activez le Bluetooth sur l'appareil avec lequel vous allez vous appairer et attendez que l'Oakcastle F300 trouve le vôtre, puis appuyez sur la touche de gauche pour l'appairer. Utilisez Bluetooth pour transférer des fichiers vers/depuis votre ordinateur ou votre téléphone (Android uniquement) vers/depuis le Oakcastle F300. Une carte SD doit obligatoirement être utilisée pour ce type de transfert, car la mémoire du téléphone n'est pas suffisante.

Remarque : le téléphone Oakcastle F300 peut également être associé à des oreillettes Bluetooth compatibles avec la version 5.0.

Calculatrice - Suivez le diagramme à l'écran pour utiliser les fonctions '+ / - * ='. Utilisez les touches fléchées pour sélectionner une opération et calculer. Dans 'Options', M+ /M-ajoute/soustrait la valeur actuelle au registre de mémoire ; MR rappelle la valeur actuelle du registre de mémoire et MC efface le registre de mémoire.

Calendrier - Définir des rappels ou ajouter des événements au calendrier. Appuyez sur la touche fléchée 'UP' pour modifier.

Internet - Cette fonction ne doit être utilisée que si la carte SIM que vous utilisez contient des données Internet. Cette section comprend les pages Signets, Historique et Hors ligne. Entrez dans chacune de ces pages en appuyant sur la touche gauche **(Ref.4)**.

- **Alarme** - A l'aide des boutons fléchés, sélectionnez Alarme 1, Alarme 2 ou Alarme 3. Appuyez sur la touche fléchée 'Haut' pour accéder à l'option 'Modifier'. Dans 'Modifier', vous pouvez : Créer un message pour l'alarme, Régler l'heure, Régler la sonnerie, Régler la fonction de répétition (choisir une fois, tous les jours ou les jours ouvrables) et la durée de la répétition. Une fois la modification effectuée, appuyez sur la touche de gauche (**Ref.4**) pour confirmer, puis appuyez à nouveau sur la touche de gauche pour activer ou désactiver l'alarme.
- Pour annuler/désactiver une alarme existante, dans le 'Menu d'application', sélectionnez 'Alarmes' et mettez en surbrillance celle que vous souhaitez désactiver. Appuyez sur la touche de gauche pour activer ou désactiver l'alarme.
- **Horloge mondiale** - Affichez, ajoutez ou supprimez des informations sur la date et l'heure dans le monde entier. Une fois entré dans cette section, appuyez sur la touche fléchée 'UP' pour choisir l'une des villes répertoriées dans le monde entier. Utilisez les touches fléchées 'UP' ou 'DOWN' pour faire défiler la liste et mettre en surbrillance celle que vous souhaitez ajouter, puis appuyez sur la touche fléchée 'UP' pour l'ajouter. Lorsque vous êtes dans 'Horloge mondiale', appuyez sur la touche gauche pour accéder à 'Options' - vous pouvez ici ajouter une ville, supprimer une ville, régler l'heure locale et régler l'heure d'été.

Observation	Cause potentielle/solution
<p>La carte SIM n'est pas reconnue</p>	<p>Ouvrez le boîtier du téléphone, retirez la batterie et la carte SD, laissez-le pendant 2 minutes, puis, en suivant les étapes indiquées dans ce manuel d'utilisation, insérez à nouveau la carte SIM.</p> <p>-Vérifiez que la carte SIM insérée est l'un des formats pris en charge par ce téléphone : 2G, 3G et 4G SIM compatible, y compris TROIS réseaux sim qui sont 3G ou 4G.</p>
<p>L'écran du téléphone affiche 'Appels d'urgence uniquement</p>	<p>Vérifiez que la carte SIM de votre téléphone est correctement insérée dans son emplacement.</p> <p>Vérifiez que votre carte SIM est valide, contactez le fournisseur de la carte SIM de votre téléphone.</p>
<p>Impossible d'apparier avec d'autres appareils Bluetooth</p>	<p>Vérifiez votre appareil et assurez-vous que le Bluetooth est activé. Vérifiez que l'appareil avec lequel vous êtes sur le point d'effectuer le couplage est compatible avec la version 5.0 de Bluetooth.</p> <p>Vérifiez la liste des appareils Bluetooth de l'Oakcastle F300, supprimez-en certains au cas où vous ne trouveriez pas celui avec lequel vous êtes sur le point d'effectuer le couplage. Essayez une nouvelle recherche, puis suivez les étapes de la section Bluetooth du manuel de l'utilisateur pour effectuer un nouveau couplage.</p>
<p>Tout problème de fonctionnalité</p>	<p>Retirez la carte SD et la carte SIM, puis procédez à une réinitialisation d'usine du F300 via Menu téléphone - Paramètres. Utilisez le mot de passe par défaut 1234 si nécessaire.</p>

Spécifications

Écran	1.77" 128 x 160 display
Mémoire flash	48MB RAM+128MB ROM
Version Bluetooth	Bluetooth 5.0
Compatibilité Bluetooth	Appareils Android / Ecouteurs Bluetooth
Format audio	MP3/AMR/WAV
Batterie	800mAh
Fréquence FM	87.5 - 108 MHz
Carte Micro-SD	Compatible avec les cartes micro SD jusqu'à 64 Go
Format des photos	JPEG
Temps de charge	1.5 Hours

Garantie

Tous les produits bénéficient d'une garantie standard de 12 mois. Tous les articles doivent être enregistrés sur www.oakcastle.co.uk pour que la garantie soit valable. Une fois sur la page web, utilisez le menu pour trouver 'Enregistrer votre produit'. Vous aurez également la possibilité de prolonger gratuitement votre garantie de 24 mois.

Assistance

Si vous avez besoin d'aide pour utiliser votre nouveau téléphone Oakcastle F300, veuillez contacter notre équipe d'assistance sur le site Web d'Oakcastle : www.oakcastle.co.uk/support.

1. Lisez ces instructions.
2. Conservez ces instructions. Les instructions peuvent également être téléchargées à l'adresse suivante : www.majority.co.uk.
3. Tenez compte de tous les avertissements.
4. Suivez toutes les instructions.
5. Ne pas nettoyer l'appareil à proximité ou avec de l'eau.
6. N'obstruez pas les ouvertures de ventilation. Installez l'appareil conformément aux instructions du fabricant.
7. N'obstruez pas les ouvertures de ventilation. Installez l'appareil conformément aux instructions du fabricant.
8. N'installez pas l'appareil à proximité de sources de chaleur telles que des radiateurs, des bouches de chaleur, des poêles ou d'autres appareils produisant de la chaleur.
9. Protégez l'alimentation contre les piétinements et les pincements, en particulier au niveau des fiches, des prises de courant et du point de sortie de l'appareil.
10. N'utilisez que les accessoires spécifiés par le fabricant.
11. Débranchez cet appareil en cas d'orage ou lorsqu'il n'est pas utilisé pendant de longues périodes.
12. Confiez toute réparation à un personnel qualifié.
13. Aucune source de flamme nue, telle qu'une bougie allumée, ne doit être placée sur l'appareil.
14. Mettez au rebut les produits électriques et les piles usagés en toute sécurité, conformément aux autorités et aux réglementations locales.

AVERTISSEMENTS SUPPLÉMENTAIRES

L'appareil ne doit pas être exposé à des gouttes, des éclaboussures ou des objets remplis d'eau.

La fiche principale est utilisée pour débrancher l'appareil. Pour déconnecter complètement l'appareil du réseau électrique, la fiche secteur doit être complètement débranchée de la prise de courant principale.

La batterie ne doit pas être exposée à une chaleur excessive.

RECYCLAGE DES PRODUITS ÉLECTRIQUES

Vous devriez maintenant recycler vos produits électriques usagés et contribuer ainsi à la protection de l'environnement.



Ce symbole signifie qu'un produit électrique ne doit pas être jeté avec les ordures ménagères. Veuillez à ce qu'il soit déposé dans un endroit approprié pour être éliminé. une fois l'opération terminée.

IMPORTANT : Veuillez lire attentivement toutes les instructions avant utilisation et les conserver pour référence ultérieure.



Risque d'électrocution. Ne pas ouvrir.



Lire attentivement toutes les instructions avant utilisation et les conserver pour référence ultérieure.



En cas d'entretien, n'utilisez que des pièces de rechange identiques.



ATTENTION

RISQUE DE CHOC ÉLECTRIQUE NE PAS OUVRIR



CAUTION

RISQUE DE CHOC ÉLECTRIQUE NE PAS OUVRIR



IMPORTANT : Veuillez lire attentivement toutes les instructions avant utilisation et les conserver pour référence ultérieure.



WWW.OAKCASTLE.CO.UK