

DVD100

User Manual



HOME ELECTRONICS • CAMBRIDGE

EN	-----	Page	1	DE	-----	Seite	19
FR	-----	Page	37	IT	-----	Pagina	55
ES	-----	Página	73				

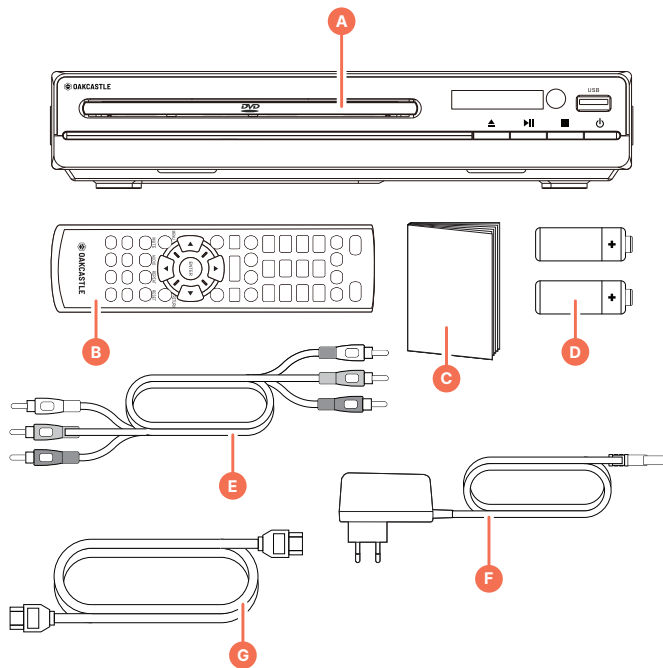
Box Contents.....	3
Controls & Functions.....	4
Getting Started	7
DVD Operation	8
USB Operation.....	9
System Set-Up.....	10
Troubleshooting	15
Specification & Warranty	16
Safety Information	17

3 year
Warranty

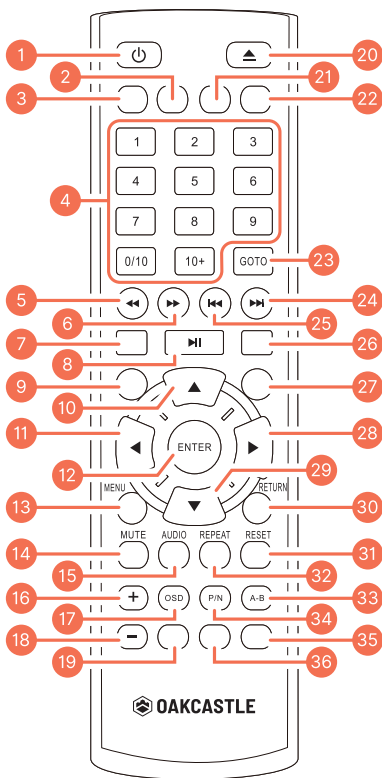
Register your product online for a FREE 3 year
extended warranty at: www.oakcastle.co.uk

What's in the Box

- A. Oakcastle DVD100
- B. Remote Control
- C. User Manual
- D. 2 x AAA Batteries
- E. RCA AV Cable
- F. Power Adapter
- G. HDMI Cable

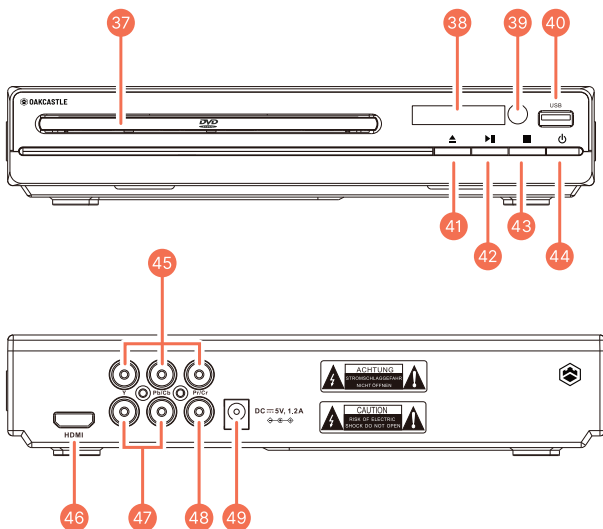


Remote Control



1. On/Off
2. Angle: Change angle in DVD mode (for discs with multi-angle recording)
3. Programme (See page 7)
4. 0-9/10+: While playing DVD/VCD/CD/MP3 discs, use key to select desired track/chapter in menu selection.
5. Rewind (<<)
6. Fast Forward (>>)
7. L/R: Use for VCD or CD discs. Press to select left or right channel, or stereo
8. Play/Pause
9. Setup: Press for setup menu
10. Navigate up
11. Navigate left
12. Enter/Confirm
13. Menu: Return to main DVD title menu
14. Mute/Unmute
15. Audio
16. Volume up (+)
17. OSD
18. Volume down (-)
19. Zoom: During DVD playback, press repeatedly to zoom in or zoom out the frame. When in zoom in mode, use arrow keys to move picture.
20. Open/Close DVD Tray
21. Subtitle (disc dependent)
22. Video: Switch to video output mode (cvbs.yuv.ypbpr)
23. GOTO: Press once to bring up 'GOTO' menu. Use the number keys to input Title or Chapter number and time, and use the arrow keys to move between Title/Chapter/Time input.
24. Next (>>|): In DVD mode, press to go to next chapter. With SVCD, VCD, CD, MP3 discs and USB, press to go to next track.
25. Previous (|<<): In DVD mode, press to go to previous chapter. With SVCD, VCD, CD, MP3 discs and USB, press to go to previous track.
26. Stop
27. Title: Go to Title menu
28. Navigate right
29. Navigate down
30. Return: Return to the root DVD menu.
31. Reset: Reset DVD player settings
32. Repeat: Press repeatedly in DVD mode to scroll through the following options: repeat the Chapter, Title, All tracks/ scenes, or Repeat Off. In SVCD, VCD or CD mode: Repeat Track, Repeat All or Repeat Off.
33. A-B: Press to repeat certain sections. Press button on start point (A) and the end point (B) to select section. Cancel by pressing button a third time.
34. P/N: Open the disc tray, then press to switch the TV system between AUTO, PAL and NTSC.
35. USB: Press to switch between DVD/USB.
36. Slow: Press to select slow speed playing (press repeatedly to select between 1/2, 1/4, 1/8, 1/16 slowed)

Front & Rear View



- | | |
|-------------------|----------------------------|
| 37. DVD Tray | 44. Power On/Off |
| 38. Display | 45. (Y.Pb/Cb.Pr/Cr) Output |
| 39. Remote Sensor | 46. HDMI Output |
| 40. USB Port | 47. 2 x Audio Output ports |
| 41. Open/Close | 48. Video Output |
| 42. Play/Pause | 49. Power Port |
| 43. Stop | |

Setting Up

Connect the DVD player power adapter to a wall outlet. Press the power button (**Ref.44/Ref.1**) on the unit or remote control to turn on your DVD player, the display on the front panel will illuminate.

Follow one of the steps below for connecting your DVD player:

Connecting Via RCA Cable

Connect an RCA cable between the 2 channel Audio Output port and the RCA input on your TV.

Connecting via HDMI

Connect a HDMI cable between the HDMI Output on the back panel of the DVD player (**Ref.46**) to the HDMI input on your TV.

Connecting via Component (Y Pb/Cb Pr/Cr) Cable

Connect a (Y Pb/Cb Pr/Cr) cable via the (Y/Cb/Pb Cr/Pr) Output of the DVD player (**Ref.45**) to your TV (R/L/Video port and cable).

Programme Button

If the disc has two or more tracks, chapters, or titles, if desired, you can set up playing order preference to be in a different order to the default order. Press the PROG button (**Ref.3**) to open up Program mode, then use the number buttons (**Ref.4**) to input the number of the track, title or chapter. To enter a double digit number, first press the 10+ button once to get 10, twice to get 20, and so on, followed by the second digit of your preference. Use the up/down/left/right keys (**Ref.10/Ref.11/Ref.28/Ref.29**) to move the cursor to the next track, chapter or title position you wish to program. After programming, navigate to the 'PLAY' button on the screen, then press ENTER button (**Ref.12**) to start program playing. Navigate to the CLEAR button on the screen, then press ENTER button (**Ref.12**) to clear all settings.

To exit Program mode, press the PROG button (**Ref.3**) again.

1. Ensure that your TV is set to the correct mode for DVD playback.
2. Plug in the DVD player and press the 'Power' button to turn the unit on. You can do this on the unit (**Ref.44**) or via the remote (**Ref.1**).

When the machine is switched on, pressing the POWER button on the remote control will make it go into standby mode (**Ref.1**). Press the button again and the machine will switch on.

WARNING: If the product will not be used for an extended period of time, it is advisable to unplug it for safety.

3. Press the Open/Close button on the front panel (**Ref.41**) or on the remote control (**Ref.20**) and place a DVD disc on the disc tray. Press the Open/Close button again to close the tray.
4. The DVD player will read the DVD disc and begin playing. You can control the playback and settings via the remote control.

NOTE: Selecting the Correct Region

If you are experiencing issues playing discs, please follow the instructions below:

- Press 5-1-6-8 on the remote control
- Use direction keys to choose region
- Choose 'TEST 0'

USB Playback

This device has a USB port in the front interface for movie playback. Insert a USB device into the USB port (**Ref.40**).

Press the USB button on the remote control (**Ref.35**) and select 'USB' to switch the source to USB. The DVD player will display the file list on the USB drive and start playing the first track.

Browse through the file list by pressing the up and down buttons (**Ref.10/Ref.29**) on the remote control. Select a file by pressing the Enter button (**Ref.12**) of the remote control.

USB Drives and MP3 Discs - Playback controls

When playing from an MP3 disc or USB drive, use the following playback controls.

Use the Play/Pause button (**Ref.8**) to play or pause a track.

Use the Stop button (**Ref.26**) to stop a track.

Press the Previous/Next buttons (**Ref.25**)/(**Ref.24**) to skip to the previous or next track.

Use the Rewind/Fast Forward buttons (**Ref.5**)/(**Ref.6**) to rewind or fast forward through a track.

Programme Mode

To begin programming the tracks to play in a specific order, press the PROG button (**Ref.3**). Use the ▲/▼/◀/▶ buttons to shift to the next track position you wish to program. Then use the digit buttons (**Ref.4**) to key in the track you wish to program to that position. Follow these steps for each track slot. When finished, select Start to play the tracks in that order.

To exit Program mode, press the PROG button (**Ref.3**) again.

Note: USB port does not support USB charging for external devices.

Menu Operation

Press the SETUP button (**Ref.9**) on the remote control and the Settings will display.

The menu options are as follows:

Menu 1: System Setup

Menu 2: Language Setup

Menu 3: Video Setup

Menu 4: Audio Setup

Menu 5: Digital Setup

After accessing the Setup menu, use the ▲/▼/◀/▶ buttons (**Ref.10**)/(**Ref.11**)/(**Ref.28**)/(**Ref.29**) to access your chosen sub-menu/function. Press left to go up back up a level, and press right to go down a level into the selected sub-menu/function options. Press the ENTER button (**Ref.12**) to confirm your selection.

To exit SETUP mode, press the SETUP button again (**Ref.9**).

Follow the guidance on the next pages for editing these settings.

Menu 1: System Setup

TV System (NTSC/PAL/AUTO): If TV system is selected, use the ▲/▼/◀/▶ and Enter buttons (**Ref.12**) to set the TV Type to AUTO, NTSC or PAL depending on the color system of your TV.

This player conforms to the NTSC and PAL color systems. However, if you are in the USA, Canada or Mexico, leave this setting on NTSC. If incorrectly set to PAL, the TV picture may roll vertically. In this case, set the TV system to NTSC.

Screensaver: Turn screensaver on or off. If switched on, the screensaver will come on when the unit idles or the image is paused for several minutes.

TV Type: Select the Aspect Ratio to match the connected TV (16:9, 4:3 LB ("Letter Box"), or 4:3 PS ("Progressive Scan")).

Password: To set a new password for playing content rated at or above a rating of your choice (selected using the 'Rating' sub-menu below), first select 'Password' by pressing the Enter button (**Ref.12**). Enter the default password (0000) and press Enter (**Ref.12**). Key in your new 4 digit password using the numeric buttons (**Ref.4**). Press Enter (**Ref.12**) again to confirm your password. View or change the rating of the content you wish to protect with a password by using the 'Rating' sub-menu below.

Rating: Select the desired rating level from the following list: Kid Safe, G (All ages), PG (Parental Guidance), PG 13 (Parental Guidance for children less than 13 years old), PG-R (Parental Guidance suggested for children under 17 years old), R (Parental Guidance strongly suggested for children under 17 years old), NC-17 (Suitable for 17 years or above), Adult (Adults only).

Resume: Select to set auto-resume to 'Off' or 'On'. If switched on, the unit will resume playback from the point where the disc was last stopped.

Default: Select to reset the unit to factory settings.

Menu 2: Language Setup

Osd Language

Select a language for the on-screen display language (languages available are disc dependent).

Audio Language

Select a language for the audio (languages available are disc dependent).

Subtitle Language

Select a language for the subtitles (languages available are disc dependent).

Menu Language

Select a language for the menu (languages available are disc dependent).

Menu 3: Video Setup

HDMI Output

Set the resolution output to match the connected TV.

Video

If your TV is connected to the unit via a video jack, select CVBS.

If your TV is connected to the unit via Y, Pb/Cb, and Pr/Cr jacks, select YUV or YPbPr.

Menu 4: Audio Setup

AUDIO OUT: Using the arrow buttons on the remote control, select the submenu 'Audio Out', choose one of the following options to set the audio, then press the 'ENTER' button to confirm your selection. These options are:

SPDIF/OFF: Select this option to switch off the digital audio output.

SPDIF/RAW: Select this option in case the DVD player is connected to an amplifier using the coaxial/HDMI cable.

SPDIF/PCM: Select this option in case the DVD player is connected to a 2nd channel digital stereo amplifier.

Downmix: Mixing audio Channels

Choose between the following audio mix settings:

LT/RT (Left total/Right total): If this audio mode is selected, the rear left or rear right channels on Dolby 5.1 recording DVD discs will play through both the left and right speakers.

Stereo: If this audio mode is selected, the rear left channel will play through the left speaker, and the rear right channel will play through the right speaker.

Note: the availability of this function depends on the recording of the disc.

Menu 5: Digital Setup

Dual Mono

Choose between the following digital setup settings:

STEREO: The rear left channel plays on the left speaker; the rear right channel plays on the right speaker.

MONO-L: Select to play the left audio channel through all speakers.

MONO-R: Select to play the right audio channel through all speakers.

MIX-MONO: Select to play mixed right and left channels through all speakers

Note: the availability of this function depends on the recording of the disc.

Symptoms	Solutions
No power/function	<p>Check that the power is switched on at the wall.</p> <p>Check that the power adaptor is properly connected to power outlet.</p>
No video	<p>Make sure that the video cables are connected correctly.</p> <p>Check that the input setting on the TV is correct.</p> <p>Press the VIDEO button repeatedly until correct picture appears on TV.</p> <p>Re-install the connection cables.</p> <p>Reset the settings of the DVD player.</p>
No audio	<p>Make sure that the audio cables are connected correctly.</p> <p>Make sure that the coaxial connected stereo is powered on.</p> <p>Re-install the connection cables.</p> <p>Reset the settings of the DVD player.</p>
Distorted video or rolling picture	<p>Clean DVD disc of dust/dirt</p> <p>The playback is on rewind/fast forward mode.</p> <p>Press the P/N button repeatedly to set the color encoding to the correct system to match the connected TV.</p>
Unable to play	<p>Place a DVD disc in the disc tray.</p> <p>Place the disc in with the label side up.</p> <p>Clean DVD disc of dust/dirt.</p> <p>Close the setup of the DVD player.</p> <p>Check that the disc or file is compatible with the unit.</p>
Remote Control does not work	<p>Aim the Remote Control towards the sensor on the front panel of the DVD player.</p> <p>Use the Remote Control closer to the DVD player.</p> <p>Check the battery level of the batteries and replace if necessary.</p>

Support

If you require further assistance with your new DVD player, please contact our support team on the Oakcastle website: www.oakcastle.co.uk

Specifications

Power Supply - AC Power Input	AC 100-240V 50-60 Hz 0.5A Max
Power Supply - DC Power Output	5.0V \approx 1.2A
Compatible Connections	HDMI A/V RCA Output USB Input (Y Pb/Cb Pr/Cr) R/L/Video
Compatible Disc Formats	CD, CD-R, CD-RW, DVD, DVD+R, DVD-R, DVD+RW, DVD-RW
Product Dimensions (WxHxD)	20 x 4.2 x 22.5 cm 562g
Regions Supported	Multi-region
FCC no.	LCS201222140AE

Warranty

All products come with a standard 12 month warranty. All items must be registered on www.oakcastle.co.uk for the warranty to be valid. Once on the web page, use the menu to find "register your product". You will also be given the chance to extend your warranty for an additional 24 months, free of charge.

1. Read these instructions.
2. Keep these instructions. Instructions are also available for download at www.oakcastle.co.uk
3. Heed all Warnings
4. Follow all instructions
5. Do not clean the apparatus near or with water
6. Do not block any ventilation openings. Install in accordance with the manufacturer's instructions
7. Do not install near any heat sources such as radiators, heat registers, stoves, or other apparatus (including amplifiers) that produce heat.
8. Protect the power from being walked on or pinched particularly at plugs, convenience receptacles, and the point where they exit from the apparatus.
9. Only use attachments/accessories specified by the manufacturer.
10. Unplug this apparatus during light storms or when unused for long periods of time.
11. Refer all servicing to qualified service personnel. Servicing is required when the apparatus has been damaged in a way, such as power-supply cord or plug is damaged, liquid has been spilled or objects have fallen into the apparatus, the apparatus has been exposed to the rain or moisture, does not operate normally or has been dropped.
12. No naked flame sources, such as lit candles, should be placed on the apparatus.
13. Dispose of used electrical products and batteries safely according to your local authority and regulations.

ADDITIONAL WARNINGS

The apparatus shall not be exposed to dripping or splashing and no objects filled with liquid, such as vases, shall be placed on the apparatus.


Main plug is used to disconnect device and it should remain readily operable during intended use. In order to disconnect the apparatus from the main mains completely, the mains plug should be disconnected from the main socket outlet completely.

Battery shall not be exposed to excessive heat such as sunshine, fire or the like.




DECLARATION OF CONFORMITY

Hereby, [OAKCASTLE] declares that the DVD equipment type [DVD100] is in compliance with Directive 2014/53/EU.

RECYCLING ELECTRICAL PRODUCTS

 You should now recycle your waste electrical goods and in doing so help the environment. This symbol means an electrical product should not be disposed of with normal household waste. Please ensure it is taken to a suitable facility for disposal when finished with.

IMPORTANT: Please read all instructions carefully before use and keep for future reference.

-  Risk of electric shock. Do not open
-  Read all instructions carefully before use and keep for future reference
-  When servicing, use only identical replacement parts

UK
CA

CE



CAUTION

RISK OF ELECTRIC SHOCK
DO NOT OPEN



ATTENTION

RISQUE D'ELECTROCUTION
NE PAS OUVRIR



IMPORTANT: Please read all instructions carefully before use and keep for future reference



The terms HDMI and HDMI High-Definition Multimedia Interface, and the HDMI Logo are trademarks or registered trademarks of HDMI Licensing Administrator, Inc. in the United States and other countries.

DVD100

Bedienungsanleitung



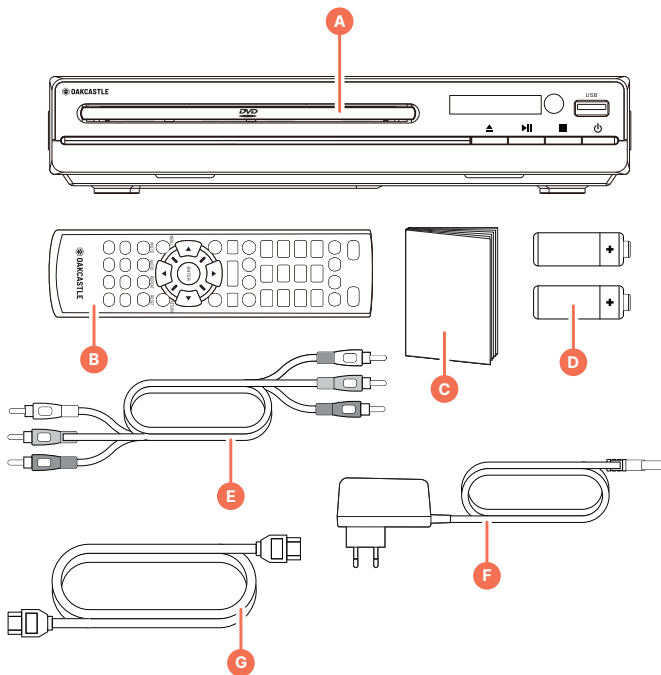
Lieferumfang.....	21
Bedienung & Funktionen.....	22
Erste Schritte.....	25
DVD-Wiedergabe.....	26
USB-Wiedergabe.....	27
Systemeinstellung	28
Fehlerbehebung.....	33
Spezifikation & Garantie.....	34
Safety Information	35

3 Jahre
Garantie

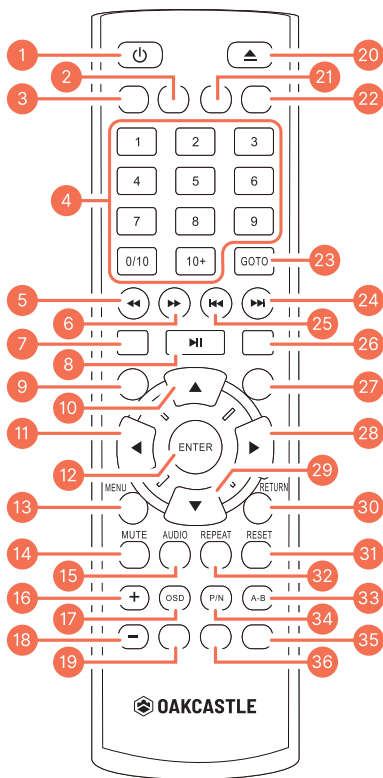
Registrieren Sie Ihr Produkt online für eine
KOSTENLOSE verlängerte 3-Jahres-Garantie unter:
www.oakcastle.co.uk

Was wird geliefert?

- A. DVD-Player DVD100 von Oakcastle
- B. Fernbedienung
- C. Bedienungsanleitung
- D. 2 AAA-Batterien
- E. RCA AV-Kabel
- F. Netzstecker
- G. USB-Stromkabel
- H. HDMI-Kabel

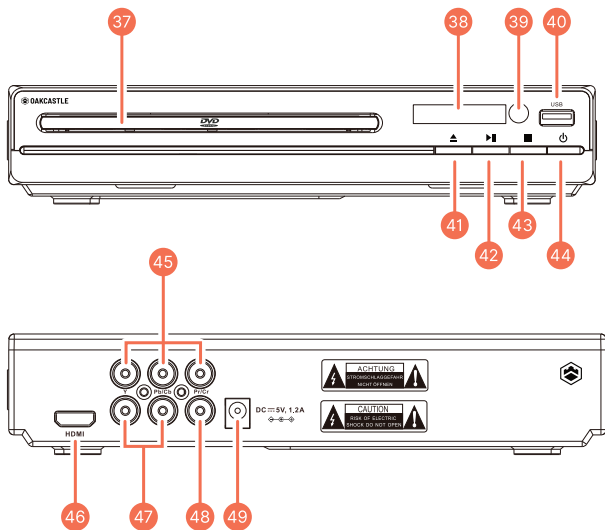


Remote Control



1. Ein/Aus
2. Angle: Blickwinkel im DVD-Modus ändern (für Discs mit Multi-Angle-Aufnahme)
3. Programm (Siehe S. 25)
4. 0-9/10+: Mit dieser Taste lässt sich bei der Wiedergabe von DVD/VCD/CD/MP3-Discs ein Track/Kapitel in der Menüauswahl aussuchen.
5. Zurückspulen (<<)
6. Vorspulen (>>)
7. L/R: Für VCD- oder CD-Discs. Zur Auswahl des linken/rechten Kanals oder von Stereo drücken
8. Play/Pause
9. Setup: Für das Einstellungsmenü drücken
10. Nach oben
11. Nach links
12. Enter/Bestätigen
13. Menu: Zurück zum Hauptmenü der DVD
14. Mute: Stummschaltung ein/aus
15. Audio
16. Lauter (+)
17. OSD
18. Leiser (-)
19. Zoom: Diese Taste während der DVD-Wiedergabe wiederholt drücken, um das Bild zu vergrößern/verkleinern. Mit den Pfeiltasten lässt sich das Bild im Vergrößerungsmodus verschieben.
20. DVD-Fach öffnen/schließen
21. Subtitle (abhängig von der Disc)
22. Video: Wechseln Sie zum Videoausgabemodus (cvbs.yuv.ypbpr).
23. GOTO: Einmal drücken zum Aufrufen des ‚GOTO‘-Menüs. Die Zifferntasten dienen zur Eingabe von Titel- oder Kapitelnummer und Zeit, die Pfeiltasten zum Wechseln zwischen der Eingabe von Titel/Kapitel/Zeit.
24. Weiter (>>I): Im DVD-Modus für das nächste Kapitel drücken. Bei SVCD, VCD, CD, MP3-Discs und USB für den nächsten Track drücken
25. Zurück (I<<): Im DVD-Modus für das vorherige Kapitel drücken. Bei SVCD, VCD, CD, MP3-Discs und USB für den vorherigen Track drücken
26. Stop
27. Title: Zum Titelménú wechseln
28. Nach rechts
29. Nach unten
30. Return: Zum Stammeménú der DVD zurückkehren
31. Reset: Einstellungen des DVD-Players zurücksetzen
32. Repeat: Diese Taste im DVD-Modus wiederholt drücken für folgende Optionen: Wiederholung des Kapitels, des Titels, aller Tracks/Szenen oder Wiederholung aus. Im SVCD-, VCD- oder CD-Modus: Track wiederholen, alle wiederholen oder Wiederholung aus
33. A-B: Zum Wiederholen bestimmter Abschnitte drücken. Zur Auswahl eines Abschnitts die Taste am Startpunkt (A) und am Endpunkt (B) drücken. Die Taste zum Beenden ein drittes Mal drücken
34. P/N: Disc-Fach öffnen und dann drücken, um das Fernsehsystem zwischen AUTO, PAL und NTSC umzustellen
35. USB: Zum Wechseln zwischen DVD/USB drücken

Front & Rear View



- | | | | |
|-----|--|-----|-----------------------|
| 36. | Slow: Für langsame Wiedergabe drücken (wiederholt drücken, um zwischen 1/2, 1/4, 1/8 und 1/16 zu wählen) | 42. | Play/Pause |
| 37. | DVD-Fach | 43. | Stopp |
| 38. | Display | 44. | Ein-/Ausschalten |
| 39. | Fernbedingungs-Sensor | 45. | Y.Pb/Cb.Pr/Cr-Ausgang |
| 40. | USB-Anschluss | 46. | HDMI-Ausgang |
| 41. | Öffnen/Schließen | 47. | 2 Audioausgänge |
| | | 48. | Videoausgang |
| | | 49. | Stromanschluss |

Gerät einrichten

Schließen Sie den Netzstecker des DVD-Players an eine Steckdose an. Drücken Sie die Einschalttaste (Ref. 44/Ref. 1) am DVD-Player oder auf der Fernbedienung. Das Display auf der Vorderseite leuchtet auf.

Führen Sie einen der folgenden Schritte aus, um Ihren DVD-Player anzuschließen:

Anschluss mit RCA-Kabel

Schließen Sie ein RCA-Kabel zwischen dem 2-Kanal-Audioausgang und dem RCA-Eingang Ihres Fernsehers an.

Anschluss über HDMI

Schließen Sie ein HDMI-Kabel zwischen dem HDMI-Ausgang auf der Rückseite des DVD-Players (Ref. 46) und dem HDMI-Eingang Ihres Fernsehers an.

Anschluss über Component-Kabel (Y Pb/Cb Pr/Cr)

Schließen Sie ein Y Pb/Cb Pr/Cr-Kabel über den Y/Cb/Pb Cr/Pr-Ausgang des DVD-Players (Ref. 45) an Ihren Fernseher an (R/L/Video-Anschluss und Kabel).

Programm-Taste

Wenn die Disc zwei oder mehr Tracks, Kapitel oder Titel enthält, können Sie eine bevorzugte Wiedergabereihenfolge einstellen, die sich von der Standardreihenfolge unterscheidet. Drücken Sie die Taste PROG (Ref. 3), um den Programmmodus zu öffnen. Geben Sie dann mit den Zifferntasten (Ref. 4) die Nummer des Tracks, Titels oder Kapitels ein. Für eine zweistellige Zahl drücken Sie zunächst die Taste 10+ einmal, um 10 zu erhalten, zweimal, um 20 zu erhalten, usw., gefolgt von der zweiten Ziffer Ihrer Wahl. Bewegen Sie den Eingabezeiger mit den Pfeiltasten nach oben/unten/links/rechts (Ref. 10/Ref. 11/Ref. 28/Ref. 29) zur nächsten Track-, Kapitel- oder Titelposition, die Sie programmieren möchten. Für die Wiedergabe navigieren Sie nach der Programmierung zur Taste PLAY auf dem Bildschirm und drücken dann die Taste ENTER (Ref. 12). Zum Löschen aller Einstellungen navigieren Sie zur Taste CLEAR auf dem Bildschirm und drücken dann die Taste ENTER (Ref. 12).

Zum Verlassen des Programmmodus drücken Sie die Taste PROG (Ref. 3) erneut.

1. Stellen Sie an Ihrem Fernsehgerät den richtigen Modus für die DVD-Wiedergabe ein.

2. Schließen Sie den DVD-Player an und schalten Sie ihn ein. Sie können dies mit der Taste auf dem Gerät (Ref. 44) oder mit der Taste auf der Fernbedienung (Ref. 1) tun.

Wenn das Gerät eingeschaltet ist und die Einschalttaste auf der Fernbedienung gedrückt wird, wechselt es in den Standby-Modus (Ref. 1). Drücken Sie die Taste erneut und das Gerät schaltet sich ein.

ACHTUNG: Wenn das Gerät über einen längeren Zeitraum nicht benutzt wird, ist es ratsam, den Netzstecker zu ziehen.

3. Drücken Sie die Taste zum Öffnen/Schließen vorne am Gerät (Ref. 41) oder auf der Fernbedienung (Ref. 20) und legen Sie eine DVD in das Disc-Fach ein. Zum Schließen des Fachs drücken Sie die Öffnen/Schließen-Taste erneut.

4. Der DVD-Player liest die DVD und beginnt mit der Wiedergabe. Sie können die Wiedergabe und Einstellungen mit der Fernbedienung steuern.

HINWEIS: Auswahl der richtigen Region

Falls Sie Probleme bei der Wiedergabe von Discs haben, folgen Sie bitte den nachstehenden Anweisungen:

- Drücken Sie 5-1-6-8 auf der Fernbedienung.
- Wählen Sie mit den Pfeiltasten die Region aus.
- Wähle 'TEST 0'

Wiedergabe eines USB

Dieses Gerät verfügt über einen USB-Anschluss vorne zur film-Wiedergabe.

Stecken Sie einen USB-Stick in den USB-Anschluss (Ref. 40).

Drücken Sie die Taste USB auf der Fernbedienung (Ref. 35) und wählen Sie „USB“ aus, um den Signaleingang auf USB einzustellen. Der DVD-Player zeigt eine Liste der Dateien auf dem USB-Stick an und beginnt mit der Wiedergabe des ersten Tracks.

Drücken Sie auf der Fernbedienung die Pfeiltasten (Ref. 10/Ref. 29), um in der Dateiliste nach oben/unten zu gelangen. Wählen Sie eine Datei aus, indem Sie die Taste ENTER (Ref. 12) auf der Fernbedienung drücken.

USB-Sticks und MP3-Discs – Wiedergabesteuerung

Wenn Sie eine MP3-Disc oder einen USB-Stick abspielen, verwenden Sie folgende Wiedergabesteuerungen:


Zum Abspielen oder Pausieren eines Tracks drücken Sie die Taste PLAY/PAUSE (Ref. 8).

Zum Anhalten eines Tracks drücken Sie die Taste STOP (Ref. 26).

Um zum vorherigen oder nächsten Titel zu springen, drücken Sie die Tasten ZURÜCK/WEITER (Ref. 25)/(Ref. 24).

Zum Zurück- oder Vorspulen eines Tracks drücken Sie die Tasten zum Zurück-/Vorspulen (Ref. 5)/(Ref. 6).

Programmmodus

Zur Programmierung der Wiedergabe der Tracks in einer bestimmten Reihenfolge drücken Sie die Taste PROG (Ref. 3). Verwenden Sie die Tasten , um zum nächsten Track zu gelangen, den Sie programmieren möchten. Verwenden Sie dann die Zifferntasten (Ref. 4), um den Track einzugeben, den Sie an dieser Position programmieren möchten. Befolgen Sie diese Schritte für jede Trackposition. Wenn Sie fertig sind, wählen Sie Start, um die Tracks in dieser Reihenfolge abzuspielen.

Zum Verlassen des Programmmodus drücken Sie die Taste PROG (Ref. 3) erneut.

Hinweis: Das Aufladen externer Geräte über den USB-Anschluss wird nicht unterstützt.

Menu Operation

Drücken Sie die Taste SETUP (Ref. 9) auf der Fernbedienung und die Einstellungen werden angezeigt.

Die Menüoptionen sind wie folgt:


Menü 1: System Setup (Systemeinstellung)

Menü 2: Language Setup (Sprachauswahl)

Menü 3: Video Setup (Videoeinstellungen)

Menü 4: Audio Setup (Audioeinstellungen)





Menü 5: Digital Setup (Digitale Einstellungen)

Nachdem Sie das Einstellungsmenü aufgerufen haben, drücken Sie die Tasten  (Ref. 10)/(Ref. 11)/(Ref. 28)/(Ref. 29) für das gewünschte Untermenü/ die gewünschte Funktion. Drücken Sie die linke Pfeiltaste für eine Ebene nach oben und die rechte Pfeiltaste für eine Ebene nach unten in das ausgewählte Untermenü bzw. die Funktionsoptionen. Zum Bestätigen Ihrer Auswahl drücken Sie die Taste ENTER (Ref. 12).

Zum Verlassen des Einstellungsmodus drücken Sie die Taste SETUP (Ref. 9) erneut.

Befolgen Sie die Anweisungen auf den nächsten Seiten, um diese Einstellungen zu bearbeiten.

Menü 1: System Setup (Systemeinstellung)

TV System (TV-System) – NTSC/PAL/AUTO: Wenn TV System ausgewählt ist, verwenden Sie die Tasten /// und die Taste ENTER (Ref. 12), um den TV-Typ gemäß dem Farbsystem Ihres Fernsehers auf AUTO, NTSC oder PAL einzustellen.

Dieser Player unterstützt die Farbsysteme NTSC und PAL. In den USA, Kanada oder Mexiko sollten Sie diese Einstellung jedoch auf NTSC belassen. Bei falscher Einstellung auf PAL kann sich das Fernsehbild vertikal verziehen. Stellen Sie das TV-System in diesem Fall auf NTSC ein.

Screensaver (Bildschirmschoner): Der Bildschirmschoner lässt sich ein- oder ausschalten. Wenn der Bildschirmschoner eingeschaltet ist, erscheint er, sobald das Gerät nicht in Betrieb ist oder das Bild für mehrere Minuten angehalten wird.

TV Type (TV-Typ): Wählen Sie das Bildformat gemäß dem angeschlossenen Fernsehgerät aus (16:9, 4:3 LB („Letterbox“) oder 4:3 PS („Progressive Scan“)).

Password (Passwort): Um ein neues Passwort für die Wiedergabe von Inhalten mit einer Altersfreigabe Ihrer Wahl festzulegen (auswählen über das Untermenü „Rating“ unten), wählen Sie zunächst „Password“ durch Drücken der Taste ENTER (Ref. 12) aus. Geben Sie das Standardpasswort (0000) ein und drücken Sie die Taste ENTER (Ref. 12). Geben Sie Ihr neues 4-stelliges Passwort mit den Zifferntasten ein (Ref. 4). Drücken Sie zum Bestätigen des Passworts erneut ENTER (Ref. 12). Sie können die Altersfreigabe des Inhalts, den Sie mit einem Passwort schützen möchten, über das Untermenü „Rating“ anzeigen oder ändern.

Rating (Altersfreigabe): Wählen Sie aus der folgenden Liste die gewünschte Einstufung aus: Kid Safe (für Kinder geeignet), G (alle Altersstufen), PG (unter elterlicher Aufsicht), PG 13 (unter elterlicher Aufsicht für Kinder unter 13 Jahren), PG-R (unter elterlicher Aufsicht für Kinder unter 17 Jahren), R (elterliche Aufsicht dringend empfohlen für Kinder unter 17 Jahren), NC-17 (geeignet ab 17 Jahren), Adult (nur für Erwachsene).

Resume (Fortsetzen): Schalten Sie die automatische Fortsetzung ein oder aus. Wenn sie eingeschaltet ist, setzt das Gerät die Wiedergabe an der Stelle fort, an der die Disc zuletzt gestoppt wurde.

Default (Standard): Auswählen, um das Gerät auf die Werkseinstellungen zurückzusetzen.

Menü 2: Language Setup (Sprachauswahl)

OSD Language (Bildschirmsprache)

Wählen Sie eine Sprache für die Bildschirmanzeige (die verfügbaren Sprachen sind abhängig von der Disc).

Audio Language (Audiosprache)

Wählen Sie eine Audiosprache (die verfügbaren Sprachen sind abhängig von der Disc).

Subtitle Language (Untertitel-Sprache)

Wählen Sie eine Untertitel-Sprache (die verfügbaren Sprachen sind abhängig von der Disc).

Menu Language (Menüsprache)

Wählen Sie eine Menüsprache (die verfügbaren Sprachen sind abhängig von der Disc).

Menü 3: Video Setup (Videoeinstellungen)

HDMI-Ausgang

Die Bildschirmauflösung muss dem angeschlossenen Fernsehgerät entsprechen.

Video

Wenn Ihr Fernsehgerät über eine Videobuchse mit dem Gerät verbunden ist, wählen Sie CVBS.

Wenn Ihr Fernsehgerät über Y-, Pb/Cb- und Pr/Cr-Buchsen mit dem Gerät verbunden ist, wählen Sie YUV oder YPbPr.

Menü 4: Audio Setup (Audioeinstellungen)

AUDIO OUT: Mit den Pfeiltasten auf der Fernbedienung wählen Sie das Untermenü 'Audio Out' aus, wählen Sie eine der folgenden Optionen aus, um den Ton einzustellen, und drücken Sie dann die 'ENTER'-Taste, um Ihre Auswahl zu bestätigen. Diese Optionen sind:

SPDIF/OFF: Wählen Sie diese Option, um die digitale Audioausgabe auszuschalten.

SPDIF/RAW: Wählen Sie diese Option, wenn der DVD-Player an einen Verstärker über das Koaxial/HDMI-Kabel angeschlossen ist.

SPDIF/PCM: Wählen Sie diese Option, wenn der DVD-Player an einen digitalen Stereo-Verstärker des zweiten Kanals angeschlossen ist.

Downmix: Audiokanäle mischen

Wählen Sie zwischen den folgenden Audio-Mischeinstellungen:

LT/RT (Left Total/Right Total): Wenn dieser Audiomodus ausgewählt ist, werden die hinteren linken oder hinteren rechten Kanäle bei DVDs mit Dolby 5.1-Aufnahme sowohl über den linken als auch über den rechten Lautsprecher wiedergegeben.

Stereo: Wenn dieser Audiomodus ausgewählt ist, wird der hintere linke Kanal über den linken Lautsprecher und der hintere rechte Kanal über den rechten Lautsprecher wiedergegeben.

Hinweis: Ob diese Funktion verfügbar ist, hängt von der Aufnahme auf der Disc ab.

Menü 5: Digital Setup (Digitale Einstellungen)

Dual Mono

Wählen Sie zwischen den folgenden digitalen Einstellungen:

STEREO: Der hintere linke Kanal wird über den linken Lautsprecher wiedergegeben, der hintere rechte Kanal über den rechten Lautsprecher.

MONO-L: Wählen Sie diese Option, um den linken Audiokanal über alle Lautsprecher wiederzugeben.

MONO-R: Wählen Sie diese Option, um den rechten Audiokanal über alle Lautsprecher wiederzugeben.

MIX-MONO: Wählen Sie diese Option, um rechte und linke Kanäle gemischt über alle Lautsprecher wiederzugeben.

Hinweis: Ob diese Funktion verfügbar ist, hängt von der Aufnahme der Disc ab.

Probleme	Lösungen
Kein Strom/ Funktioniert nicht	Prüfen Sie, ob die Steckdose mit Strom versorgt wird. Prüfen Sie, ob das Netzteil richtig an die Steckdose angeschlossen ist.
Kein Video	Stellen Sie sicher, dass die Videokabel richtig angeschlossen sind. Prüfen Sie, ob die Eingangseinstellung am Fernsehgerät korrekt ist. Drücken Sie wiederholt die Taste VIDEO, bis das richtige Bild auf dem Fernsehgerät erscheint. Schließen Sie die Anschlusskabel neu an. Setzen Sie die Einstellungen des DVD-Players zurück.
Kein Ton	Stellen Sie sicher, dass die Audiokabel richtig angeschlossen sind. Stellen Sie sicher, dass die koaxial angeschlossene Stereoanlage eingeschaltet ist. Schließen Sie die Anschlusskabel neu an. Setzen Sie die Einstellungen des DVD-Players zurück.
Verzerrtes Video oder verzogenes Bild	Reinigen Sie die DVD-Disc von Staub/Schmutz. Die Wiedergabe erfolgt im Zurück-/Vorspulmodus. Drücken Sie wiederholt die Taste P/N, um die Farbkodierung auf das richtige System für das angeschlossene Fernsehgerät einzustellen.
Keine Wiedergabe möglich	Legen Sie eine DVD-Disc in das Disc-Fach. Legen Sie die Disc mit der beschrifteten Seite nach oben ein. Reinigen Sie die DVD-Disc von Staub/Schmutz. Schließen Sie die Einstellungen des DVD-Players. Prüfen Sie, ob die Disc oder Datei mit dem Gerät kompatibel ist.
Fernbedienung funktioniert nicht	Richten Sie die Fernbedienung auf den Sensor an der Vorderseite des DVD-Players. Verwenden Sie die Fernbedienung näher am DVD-Player. Prüfen Sie den Ladezustand der Batterien und ersetzen Sie diese gegebenenfalls.

Kundensupport

Wenn Sie weitere Unterstützung bei der Verwendung Ihres neuen DVD-Players benötigen, wenden Sie sich bitte an unser Support-Team auf der Oakcastle-Website: www.oakcastle.co.uk

Spezifikationen

Stromversorgung – AC-Netzanschluss	AC 100–240 V 50–60 Hz 0,5 A max.
Stromversorgung – DC-Leistungsausgang	5,0 V \square 1,2 A
Kompatible Anschlüsse	HDMI A/V RCA-Ausgang USB-Eingang (Y Pb/Cb Pr/Cr) R/L/Video
Kompatible	CD, CD-R, CD+RW, DVD, DVD+R, DVD-R, DVD+RW, DVD-RW
Produktabmessungen (B x H x T)	20 x 4,2 x 22,5 cm 562 g
Unterstützte Regionen	Multiregional
FCC-Nr.	LCS201222140AE

Garantie

Alle Produkte werden mit einer 12-monatigen Standardgarantie geliefert. Alle Geräte müssen auf www.oakcastle.co.uk registriert werden, damit die Garantie gültig ist. Wenn Sie auf der Website sind, suchen Sie im Menü nach „Register Your Product“ („Produkt registrieren“). Außerdem haben Sie die Möglichkeit, Ihre Garantie kostenlos um weitere 24 Monate zu verlängern.

1. Lesen Sie diese Anweisungen.
2. Bewahren Sie diese Anweisungen auf. Die Anweisungen stehen auch unter www.oakcastle.co.uk zum Download bereit.
3. Beachten Sie alle Warnungen.
4. Befolgen Sie alle Anweisungen.
5. Reinigen Sie das Gerät nicht in der Nähe von oder mit Wasser.
6. Decken Sie keine Belüftungsöffnungen ab. Stellen Sie das Gerät gemäß den Anweisungen des Herstellers auf.
7. Stellen Sie das Gerät nicht in der Nähe von Wärmequellen wie Heizkörpern, Lüftungsgittern, Öfen oder anderen Geräten (einschließlich Verstärkern) auf, die Wärme erzeugen.
8. Achten Sie darauf, dass nicht auf die Netzanschlüsse getreten wird und dass diese nicht eingeklemmt werden, insbesondere bei Steckern, Steckdosen und an der Stelle, an der sie aus dem Gerät kommen.
9. Verwenden Sie nur die vom Hersteller angegebenen Aufsätze/Zubehöerteile.
10. Stecken Sie das Gerät bei Gewitter oder längerer Nichtnutzung aus.
11. Überlassen Sie alle Wartungsarbeiten qualifiziertem Fachpersonal. Eine Wartung ist erforderlich, wenn das Gerät beschädigt wurde, z. B. wenn das Netzkabel oder der Stecker beschädigt ist, wenn Flüssigkeit verschüttet wurde oder Gegenstände in das Gerät gefallen sind, wenn das Gerät Regen oder Feuchtigkeit ausgesetzt war, wenn es nicht normal funktioniert oder wenn es fallen gelassen wurde.
12. Es dürfen keine offenen Flammen, wie z. B. brennende Kerzen, auf das Gerät gestellt werden.
13. Entsorgen Sie gebrauchte Elektrogeräte und Batterien sicher und entsprechend den örtlichen Behörden und Vorschriften.

ZUSÄTZLICHE WARNUNGEN

Das Gerät darf keinen Tropfen oder Spritzern ausgesetzt werden, und es dürfen keine mit Flüssigkeit gefüllten Gegenstände, wie z. B. Vasen, auf das Gerät gestellt werden. Der Hauptstecker wird zum Ausstecken des Geräts verwendet und sollte während des bestimmungs-gemäßen Gebrauchs leicht bedienbar bleiben. Um das Gerät vollständig von der Stromversorgung zu trennen, muss der Netzstecker vollständig aus der Steckdose gezogen werden. Die Batterie darf keiner übermäßigen Hitze wie Sonnenschein, Feuer oder Ähnlichem ausgesetzt werden.

KONFORMITÄTSERKLÄRUNG

Hiermit erklärt [OAKCASTLE], dass die DVD-Ausrüstung des Typs [DVD100] mit der Richtlinie 2014/53/EU konform ist

RECYCLING VON ELEKTROGERÄTEN

Recyclen Sie Ihre Elektrogeräte und helfen Sie so der Umwelt.

Dieses Symbol bedeutet, dass ein elektrisches Produkt nicht mit dem normalen Hausmüll entsorgt werden darf. Bitte sorgen Sie dafür, dass es nach Gebrauch einer geeigneten Einrichtung zur Entsorgung zugeführt wird.



WICHTIG: Bitte lesen Sie alle Anweisungen vor dem Gebrauch sorgfältig durch und bewahren Sie sie zum Nachschlagen auf.



Gefahr eines Stromschlags
Nicht öffnen



Lesen Sie alle Anweisungen vor dem Gebrauch sorgfältig durch und bewahren Sie sie zum Nachschlagen auf.



Verwenden Sie bei der Wartung nur identische Ersatzteile.

UK
CA

CE



CAUTION

RISK OF ELECTRIC SHOCK
DO NOT OPEN



ATTENTION

RISQUE D'ELECTROCUTION
NE PAS OUVRIR



WICHTIG: Bitte lesen Sie alle Anweisungen vor dem Gebrauch sorgfältig durch und bewahren Sie sie zum Nachschlagen auf.



Die Begriffe HDMI und HDMI High-Definition Multimedia Interface sowie das HDMI-Logo sind Marken oder eingetragene Marken von HDMI Licensing Administrator, Inc. in den Vereinigten Staaten und anderen Ländern.

DVD100

Manuel d'utilisation

 **OAKCASTLE**

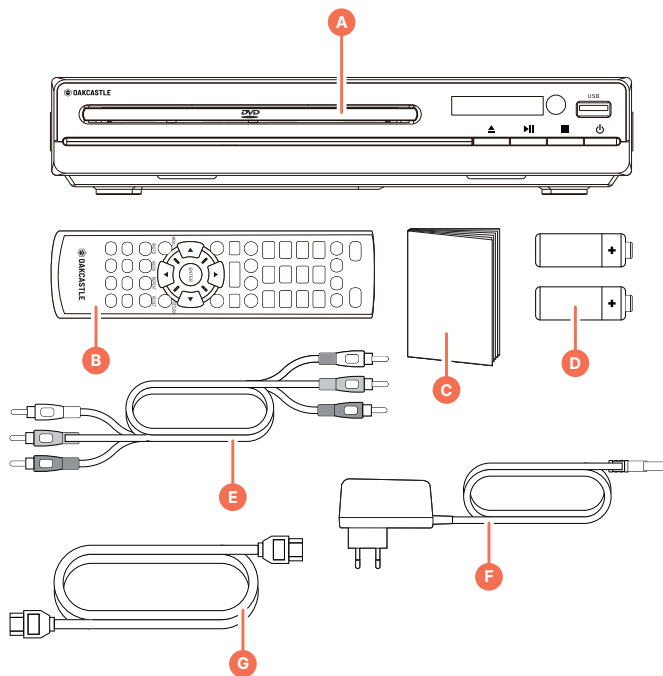
Contenu de la boîte.....	39
Commandes et fonctions.....	40
Commandes et fonctions.....	41
Commandes et fonctions.....	42
Démarrage.....	43
Fonctionnement DVD.....	44
Fonctionnement USB.....	45
Paramétrage du système.....	46
Paramétrage du système.....	47
Paramétrage du système.....	48
Paramétrage du système.....	49
Paramétrage du système.....	50
Dépannage.....	51
Caractéristiques techniques et garantie.....	52
Consignes de sécurité.....	53

3 ans
Garantie

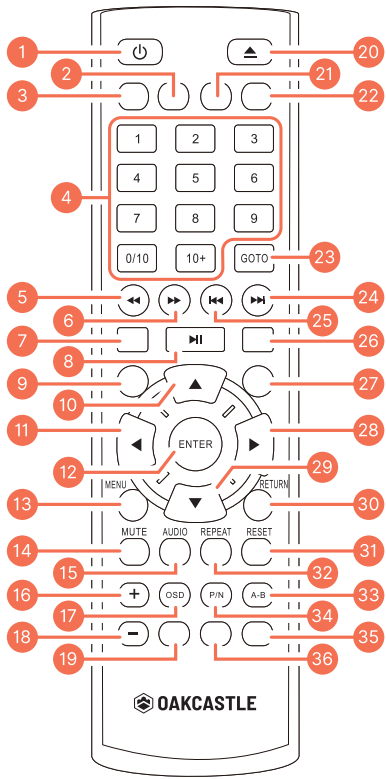
Enregistrez votre produit en ligne pour
bénéficier d'une extension de garantie
GRATUITE de 3 ans sur : www.oakcastle.co.uk

Que contient la boîte

- | | | | |
|----|------------------------------|----|--------------------------|
| A. | Lecteur DVD Oakcastle DVD100 | E. | Câble audio/vidéo RCA |
| B. | Télécommande | F. | Adaptateur secteur |
| C. | Manuel d'utilisation | G. | Câble d'alimentation USB |
| D. | 2 x piles AAA | H. | Câble HDMI |

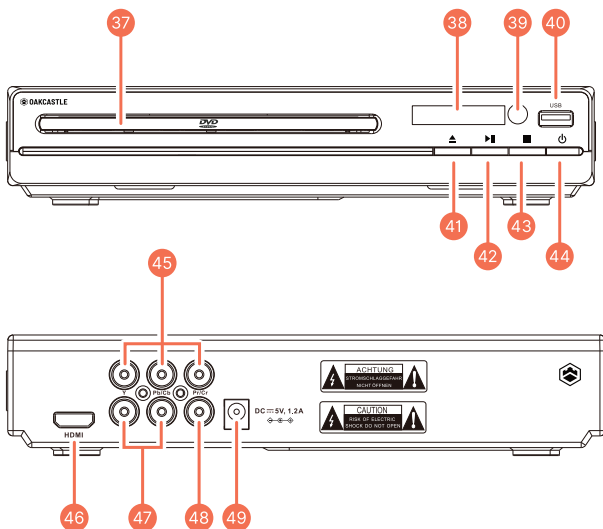


Remote Control



1. Marche/Arrêt
2. Angle : modifier l'angle en mode DVD (pour les disques avec enregistrement multi-angle)
3. Programme (voir p43)
4. 0-9/10+ : sur les disques DVD/VCD/CD/MP3, utiliser cette touche pour choisir la piste/le chapitre souhaité dans le menu.
5. Retour arrière (<<)
6. Avance rapide (>>)
7. L/R : lors de la lecture de VCD ou de CD, appuyer pour choisir le canal gauche ou droit, ou stéréo.
8. Lecture/Pause
9. Setup : appuyer pour accéder aux paramètres
10. Naviguer vers le haut
11. Naviguer vers la gauche
12. Entrer/Confirmer
13. Touche MENU : revenir au menu principal du DVD
14. Mute : activer/désactiver le mode muet
15. Audio
16. Monter le volume (+)
17. Touche OSD
18. Baisser le volume (-)
19. Zoom : lors de la lecture DVD, appuyer plusieurs fois pour faire un zoom avant ou arrière sur l'écran. En mode zoom avant, utiliser les flèches pour déplacer l'image.
20. Ouvrir/fermer le plateau DVD
21. Sous-titre (dépend du disque)
22. Vidéo : basculer sur le mode sortie vidéo (cvbs, yuv, ypbpr)
23. Touche GOTO : appuyer une fois pour afficher le menu « GOTO ». Utiliser les chiffres pour saisir le numéro et l'heure du titre ou du chapitre. Utiliser les flèches pour vous déplacer dans la saisie du titre/chapitre/heure.
24. Suivant (>>|) : en mode DVD, appuyer pour passer au chapitre suivant. Lors de la lecture de disques SVCD, VCD, CD, MP3 et de périphériques USB, appuyer pour passer à la piste suivante.
25. Précédent (|<<) : en mode DVD, appuyer pour revenir au chapitre précédent. Lors de la lecture de disques SVCD, VCD, CD, MP3 et de périphériques USB, appuyer pour revenir à la piste précédente.
26. Touche Stop
27. Touche Title : accéder au menu Titre
28. Naviguer vers la droite
29. Naviguer vers le bas
30. Touche RETURN : revenir au menu du DVD.
31. Touche RESET : réinitialiser les paramètres du lecteur DVD
32. Touche REPEAT : en mode DVD, appuyer plusieurs fois sur cette touche pour faire défiler les options suivantes : répéter le chapitre, le titre, toutes les pistes/scènes ou désactiver la répétition. En mode SVCD, VCD ou CD : répéter la piste, tout répéter ou désactiver la répétition.
33. Touche A-B : appuyer pour répéter certaines parties. Appuyer sur la touche au début (A) et à la fin (B) de la partie à répéter. Pour annuler, appuyer une troisième fois sur la touche.
34. Touche P/N : ouvrir le plateau du disque, puis appuyer sur cette touche pour basculer entre les modes AUTO, PAL et NTSC.
35. USB : appuyer pour basculer entre DVD et USB.
36. Lecture ralentie : appuyer pour sélectionner une vitesse de lecture au ralenti (appuyer plusieurs fois pour basculer entre 1/2x, 1/4x, 1/8x et 1/16x).

Vue de face et vue arrière



- | | | | |
|-----|----------------------------|-----|------------------------|
| 37. | Plateau DVD | 44. | Marche/Arrêt |
| 38. | Affichage | 45. | Sortie (Y Pb/Cb Pr/Cr) |
| 39. | Capteur de la télécommande | 46. | Port HDMI |
| 40. | Port USB | 47. | 2 sorties audio |
| 41. | Ouverture/Fermeture | 48. | Sortie vidéo |
| 42. | Lecture/Pause | 49. | Port d'alimentation |
| 43. | Stop | | |

Installation

Branchez l'adaptateur du lecteur DVD sur une prise secteur. Appuyez sur le bouton Marche/Arrêt (Réf.44/Réf.1) du lecteur ou de la télécommande pour allumer le lecteur DVD. L'affichage s'allume sur la face avant.

Suivez l'une des étapes ci-dessous pour brancher votre lecteur DVD :

Connexion par câble RCA

Branchez le câble RCA sur les deux ports audio du lecteur et l'entrée RCA de votre téléviseur.

Connexion par HDMI

Branchez le câble HDMI sur le port HDMI situé à l'arrière du lecteur DVD (Réf.46) et sur l'entrée HDMI de votre téléviseur.

Connexion par câble composante (Y Pb/Cb Pr/Cr)

Reliez la sortie (Y Pb/Cb Pr/Cr) du lecteur DVD (Réf.45) à votre téléviseur (ports vidéo et audio D/G) à l'aide d'un câble Y Pb/Cb Pr/Cr.

Touche PROG

Si le disque inséré contient plusieurs pistes, chapitres ou titres, vous pouvez, si vous le souhaitez, définir un ordre de lecture différent de l'ordre par défaut. Appuyez sur la touche PROG (Réf.3) pour ouvrir le mode Programme, puis utilisez les chiffres (Réf.4) pour saisir le numéro de la piste, du titre ou du chapitre.

Pour programmer plus de 10 pistes, appuyez d'abord sur la touche 10+ de la télécommande, une fois pour arriver à 10, deux fois pour arriver à 20, etc. suivi du deuxième chiffre de votre choix. Utilisez les touches de navigation haut/bas/gauche/droite (Réf.10/Réf.11/Réf.28/Réf.29) pour déplacer le curseur sur la piste, le chapitre ou le titre suivant, que vous souhaitez programmer. Une fois la programmation terminée, naviguez jusqu'au bouton « PLAY » à l'écran, puis appuyez sur la touche ENTER (Réf.12) pour lancer la lecture du programme. Naviguez jusqu'au bouton CLEAR à l'écran, puis appuyez sur ENTER (Réf.12) pour effacer tous les paramètres.

Pour quitter le mode Programme, appuyez à nouveau sur la touche PROG (Réf.3) de la télécommande.

1. Vérifiez que le mode lecture de DVD est sélectionné sur votre téléviseur.
2. Branchez le lecteur DVD et appuyez sur le bouton Marche/Arrêt pour l'allumer. Vous pouvez le faire sur le lecteur directement (Réf.44) ou sur la télécommande (Réf.1).
Lorsque l'appareil est allumé, si vous appuyez sur le bouton Marche/Arrêt de la télécommande (Réf.1), il se met en mode veille. Appuyez à nouveau sur cette touche pour rallumer le lecteur.

AVERTISSEMENT : si vous prévoyez de ne pas utiliser l'appareil pendant une durée prolongée, il est recommandé de le débrancher pour plus de sûreté.

3. Appuyez sur le bouton Ouverture/Fermeture à l'avant du lecteur (Réf.41) ou sur la télécommande (Réf.20) et placez un DVD sur le plateau. Appuyez à nouveau sur le bouton Ouverture/Fermeture pour refermer le plateau.
4. Le lecteur charge puis lit le DVD. Vous pouvez accéder aux commandes de lecture et modifier les paramètres à l'aide de la télécommande.

REMARQUE : Sélectionner la région appropriée

Si vous rencontrez des problèmes de lecture de disque, veuillez suivre ces instructions :

- Appuyez sur les touches 5-1-6-8 sur la télécommande
- Utilisez les flèches pour choisir la région
- Choisissez 'TEST 0'

Lecture USB

Cet appareil dispose d'un port USB à l'avant pour la lecture de films/fichiers .

Branchez un périphérique USB sur le port USB (Réf.40).

Appuyez sur la touche USB de la télécommande (Réf.35) et sélectionnez « USB » pour basculer la source sur USB. Le lecteur DVD affiche la liste de fichiers contenus sur le périphérique USB et commence à lire la première piste.

Parcourez la liste de fichiers en appuyant sur les touches haut et bas (Réf.10/ Réf.29) de la télécommande. Sélectionnez le fichier souhaité en appuyant sur Enter (Réf.12) sur la télécommande.

Commandes de lecture : périphériques USB et disques MP3

Lors de la lecture d'un fichier sur un disque MP3 ou un périphérique USB, utilisez les commandes suivantes.

Utilisez la touche Lecture/Pause (Réf.8) pour lire ou mettre une piste en pause.

Utilisez la touche Stop (Réf.26) pour arrêter la lecture d'une piste.

Appuyez sur les touches Précédent/Suivant (Réf.25)/(Réf.24) pour revenir à la piste précédente ou passer à la suivante.

Utilisez les boutons Retour/Avance rapide (Réf.5)/(Réf.6) pour revenir en arrière ou faire une avance rapide dans une piste.

Mode Programme

Pour commencer à programmer les pistes dans un ordre spécifique, appuyez sur la touche PROG (Réf.3) de la télécommande. Utilisez les boutons ▲/▼/◀/▶ pour atteindre la position de la piste que vous souhaitez programmer. Puis, utilisez les touches des chiffres (Réf.4) pour saisir le numéro de la piste que vous souhaitez programmer à cette position. Répétez l'opération pour chaque emplacement de piste. Lorsque vous avez terminé, sélectionnez Start pour lire les pistes dans l'ordre que vous avez défini.

Pour quitter le mode Programme, appuyez à nouveau sur la touche PROG (Réf.3) de la télécommande.

Remarque : le port USB ne permet pas de charger les appareils externes via USB.

Fonctionnement du menu

Appuyez sur la touche SETUP (Réf.9) de la télécommande et les paramètres s'afficheront à l'écran.

Voici les différentes options du menu :

Menu 1 : paramètres système

Menu 2 : configuration de la langue

Menu 3 : paramètres vidéo

Menu 4 : paramètres audio

Menu 5 : paramètres numériques

Une fois le menu des paramètres ouvert, utilisez les touches de navigation ▲/▼/◀/▶ (Réf.10)/(Réf.11)/(Réf.28)/(Réf.29) pour accéder aux sous-menus/ fonctions souhaités. Appuyez sur la touche de navigation gauche pour revenir au niveau supérieur précédent, et appuyez sur la touche droite pour accéder à un sous-menu/une fonction. Appuyez sur ENTER (Réf.12) sur la télécommande pour confirmer votre sélection.

Pour quitter le mode SETUP, appuyez à nouveau sur la touche SETUP (Réf.9).

Suivez les indications des pages suivantes pour modifier ces paramètres.

Menu 1 : paramètres système

TV System (NTSC/PAL/AUTO) : au sein de ce paramètre, utilisez les touches de navigation ▲/▼/◀/▶ pour définir le type de TV sur AUTO, NTSC ou PAL selon le système de codage couleur de votre téléviseur. Appuyez sur ENTER (Réf.12) pour confirmer.

Ce lecteur est compatible avec les systèmes NTSC et PAL. Toutefois, si vous résidez aux États-Unis, au Canada ou au Mexique, choisissez le paramètre NTSC. Si le paramètre PAL est sélectionné, il se peut que l'image à l'écran défile verticalement. Dans ce cas, paramétrez le téléviseur sur NTSC.

Screensaver : activer ou désactiver l'écran de veille. Si vous activez ce paramètre, l'écran de veille se lance lorsque l'appareil est en veille ou lorsque l'image est mise en pause pendant quelques minutes.

TV Type : choisissez le rapport d'aspect correspondant à votre téléviseur (16:9, 4:3 LB (letterbox) ou 4:3 PS (balayage progressif)).

Password : pour définir un nouveau mot de passe permettant de lire du contenu soumis au contrôle parental (que vous pouvez modifier dans le sous-menu « Rating » ci-dessous), choisissez d'abord « Password » en appuyant sur la touche Enter (Réf.12) de la télécommande. Saisissez le mot de passe par défaut (0000) et appuyez sur Enter (Réf.12). Saisissez votre nouveau mot de passe à 4 chiffres à l'aide des chiffres sur la télécommande (Réf.4). Appuyez à nouveau sur Enter (Réf.12) pour confirmer ce mot de passe. Consultez ou modifiez la classification du contenu que vous souhaitez protéger par un mot de passe en accédant au sous-menu « Rating » ci-dessous.

Rating : choisissez le niveau de classification du contenu dans la liste suivante : Kid Safe, G (Tous publics), PG (Contrôle parental), PG 13 (Contrôle parental pour les mineurs de moins de 13 ans), PG-R (Contrôle parental conseillé pour les mineurs de moins de 17 ans), R (Contrôle parental fortement recommandé pour les mineurs de moins de 17 ans), NC-17 (Adapté aux personnes de plus de 17 ans), Adult (Contenu pour adultes).

Resume : activer ou désactiver la reprise de lecture automatique. Si vous activez cette fonction, le lecteur reprendra la lecture à l'endroit où il s'était interrompu.

Default : sélectionnez cette fonction pour réinitialiser le lecteur aux paramètres d'usine.

Menu 2 : configuration de la langue

Osd Language

Sélection de la langue d'affichage des informations à l'écran (les langues disponibles dépendent du disque inséré).

Audio Language

Sélection de la langue audio (les langues disponibles dépendent du disque inséré).

Subtitle Language

Sélection de la langue des sous-titres (les langues disponibles dépendent du disque inséré).

Menu Language

Sélection de la langue des menus (les langues disponibles dépendent du disque inséré).

Menu 3 : paramètres vidéo

HDMI Output

Paramétrez la résolution correspondant au téléviseur connecté.

Vidéo

Si votre téléviseur est connecté au lecteur via un câble jack vidéo, choisissez CVBS.

Si votre téléviseur est connecté au lecteur via les jacks Y, Pb/Cb, Pr/Cr, choisissez YUV ou YPbPr.

Menu 4 : paramètres audio

AUDIO OUT : À l'aide des boutons fléchés de la télécommande, sélectionnez le sous-menu "Audio Out", choisissez l'une des options suivantes pour régler le son, puis appuyez sur le bouton 'ENTRER' pour confirmer votre sélection. Ces options sont :

SPDIF/OFF : Sélectionnez cette option pour désactiver la sortie audio numérique.

SPDIF/RAW : Sélectionnez cette option si le lecteur DVD est connecté à un amplificateur à l'aide du câble coaxial/HDMI.

SPDIF/PCM : Sélectionnez cette option si le lecteur DVD est connecté à un amplificateur stéréo numérique de deuxième canal.

Downmix : Mixing audio Channels (mixage des canaux audio)

Choisissez entre les paramètres de mixage audio suivants :

LT/RT (Left total/Right total), le canal gauche et le canal droit émettent : si ce mode audio est sélectionné, les canaux arrière gauche ou arrière droit sur les DVD en Dolby 5.1 seront diffusés à la fois dans les haut-parleurs gauche et droit.

Stéréo : si ce mode audio est sélectionné, le canal arrière gauche sera diffusé dans le haut-parleur gauche et le canal arrière droit sera diffusé dans le haut-parleur droit.

Remarque : la disponibilité de cette fonction dépend de la façon dont le disque a été enregistré.

Menu 5 : paramètres numériques

Dual Mono

Choisissez parmi les paramètres de configuration numérique suivants :

STEREO : Le canal arrière gauche est diffusé dans le haut-parleur gauche, le canal arrière droit est diffusé dans le haut-parleur droit.

MONO-L : Diffuser le canal audio gauche dans tous les haut-parleurs.

MONO-R : Diffuser le canal audio droit dans tous les haut-parleurs.

MIX-MONO : Diffuser un mix des canaux gauche et droit dans tous les haut-parleurs.

Remarque : la disponibilité de cette fonction dépend de la façon dont le disque a été enregistré.

Problème rencontré	Solutions
Pas d'alimentation/ l'appareil ne fonctionne pas	Vérifiez que la prise de courant fonctionne. Vérifiez que l'adaptateur secteur est correctement branché à la prise murale.
Pas d'image	Vérifiez que les câbles vidéo sont correctement branchés. Vérifiez que la source est correctement paramétrée sur le téléviseur. Appuyez plusieurs fois sur la touche VIDEO jusqu'à ce que l'image apparaisse à l'écran. Débranchez et rebranchez les câbles. Réinitialisez les paramètres du lecteur DVD.
Pas de son	Vérifiez que les câbles audio sont correctement branchés. Vérifiez que le système hi-fi branché en coaxial est sous tension. Débranchez et rebranchez les câbles. Réinitialisez les paramètres du lecteur DVD.
Image déformée ou image qui défile	Nettoyez le DVD pour enlever toute trace de poussière/saleté. La lecture est peut-être en mode retour/avance rapide. Appuyez sur la touche P/N plusieurs fois pour paramétrer l'encodage couleur sur le système correspondant à celui du téléviseur.
Lecture impossible	Placez un DVD sur le plateau, avec l'étiquette face visible. Nettoyez le DVD pour enlever toute trace de poussière/saleté. Quittez les paramètres du lecteur DVD. Vérifiez que le disque ou le fichier est compatible avec l'appareil.
La télécommande ne fonctionne pas	Orientez la télécommande vers le capteur situé à l'avant du lecteur DVD. Rapprochez-vous du lecteur DVD pour utiliser la télécommande. Vérifiez que les piles fonctionnent et remplacez-les si besoin.

Assistance

Si vous avez besoin d'aide pour utiliser votre nouveau lecteur DVD, veuillez contacter notre équipe d'assistance sur le site d'Oakcastle : www.oakcastle.co.uk

Caractéristiques techniques

Alimentation CA	100-240 V CA 50-60 Hz 0,5 A Max
Alimentation CC	5,0 V \square 1,2 A
Connecteurs compatibles	HDMI Sortie Audio/Vidéo RCA Port USB Prise (Y Pb/Cb Pr/Cr) D/G/Vidéo
Compatibles	CD, CD-R, CD+RW, DVD, DVD+R, DVD-R, DVD+RW, DVD-RW
Dimensions du produit (L x H x P)	20 x 4,2 x 22,5 cm 562 g
Régions prises en charge	Multi-régions
FCC no.	LCS201222140AE

Garantie

Tous les produits sont livrés avec une garantie standard de 12 mois. Tous les articles doivent être enregistrés sur le site www.oakcastle.co.uk pour que la garantie soit valide. Une fois sur la page Web, utilisez le menu pour trouver le lien « Enregistrer votre produit » (Register your product). Vous pourrez également prolonger votre garantie pendant 24 mois supplémentaires, gratuitement.

1. Lisez ces instructions.
2. Conservez-les. Vous pouvez retrouver ces instructions en téléchargement sur le site www.oakcastle.co.uk
3. Tenez compte de tous les avertissements.
4. Suivez toutes les instructions.
5. Ne nettoyez pas l'appareil près d'un point d'eau ou avec de l'eau.
6. Veuillez ne pas bloquer les orifices d'aération. Installez l'appareil conformément aux instructions du fabricant.
7. Ne l'installez pas près d'une source de chaleur, comme un radiateur, une bouche d'air chaud, une cuisinière ou d'autres appareils (comme des amplificateurs) qui produisent de la chaleur.
8. Faites en sorte que le câble d'alimentation ne puisse pas être écrasé ou pincé au niveau des prises, des raccordements et à l'endroit où le câble sort de l'appareil.
9. Utilisez uniquement les fixations/accessoires spécifiés par le fabricant.
10. Débranchez l'appareil en cas d'orage ou lorsqu'il n'est pas utilisé pendant une longue période.
11. Faites appel uniquement à du personnel qualifié pour les réparations. La réparation est requise lorsque l'appareil est endommagé d'une quelconque façon, par exemple : si le cordon ou la fiche d'alimentation sont endommagés, si du liquide a été renversé sur l'appareil, que des objets sont tombés dans l'appareil, qu'il a été exposé à la pluie ou à l'humidité, qu'il ne fonctionne pas normalement ou qu'il est tombé.
12. Ne posez pas de source de flamme nue, comme une bougie allumée, sur l'appareil.
13. Mettez les produits électriques et les piles usagés au rebut, en toute sécurité, conformément à la réglementation et aux indications des collectivités locales.

AVERTISSEMENTS SUPPLÉMENTAIRES

L'appareil doit être conservé à l'abri des éclaboussures ou d'un égouttement. Aucun objet rempli de liquide (ex : vase) ne doit être posé sur l'appareil. La fiche d'alimentation principale est utilisée comme dispositif de débranchement et doit rester facilement accessible durant l'utilisation prévue. Pour déconnecter l'appareil de son alimentation, la fiche doit être complètement débranchée de la prise secteur. Les piles ne doivent pas être exposées à des sources de chaleur excessives comme les rayons du soleil, les flammes ou autre.

DÉCLARATION DE CONFORMITÉ

Par la présente, [OAKCASTLE] déclare que le matériel de DVD de type [DVD100] est conforme à la directive 2014/53/EU

RECYCLAGE DES PRODUITS ÉLECTRIQUES



Vous devez désormais recycler vos produits électriques usagés pour préserver l'environnement.

■ Ce symbole signifie que le produit électrique ne doit pas être jeté avec les ordures ménagères.

Veuillez à déposer le produit usagé dans un centre de recyclage approprié.

IMPORTANT : Veuillez lire attentivement toutes les instructions avant d'utiliser le produit et conservez-les pour pouvoir les consulter ultérieurement.



Risque d'électrocution
Ne pas ouvrir l'appareil.



Lisez toutes les instructions attentivement avant utilisation et conservez-les pour pouvoir les consulter ultérieurement



Lors des réparations, n'utilisez que des pièces identiques à celles d'origine.



CAUTION

RISK OF ELECTRIC SHOCK
DO NOT OPEN



ATTENTION

RISQUE D'ELECTROCUTION
NE PAS OUVRIR



IMPORTANT : Lisez toutes les instructions attentivement avant utilisation et conservez-les pour pouvoir les consulter ultérieurement



Les termes HDMI et High-Definition Multimedia Interface ainsi que le logo HDMI sont des marques commerciales ou des marques déposées de HDMI Licensing Administrator, Inc. aux États-Unis et dans d'autres pays.

DVD100

Istruzioni per l'uso



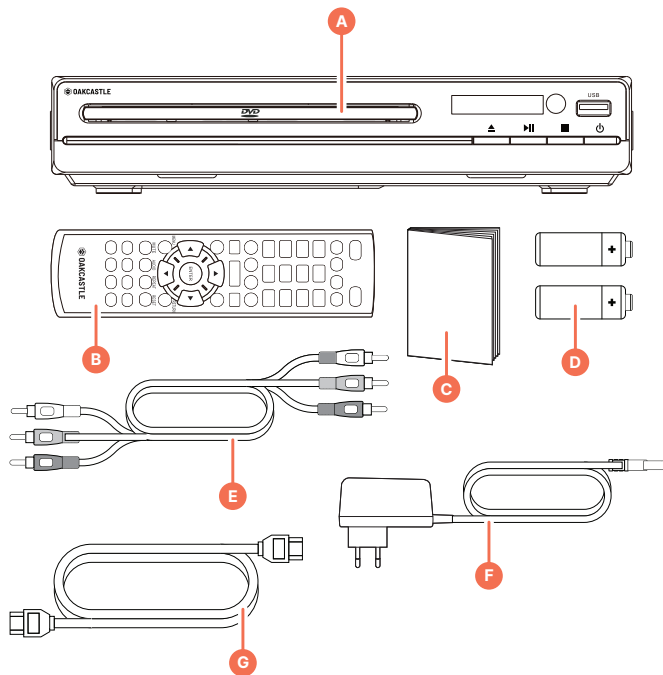
Contenuto della confezione	57
Comandi e funzioni	58
Guida introduttiva.....	61
Utilizzo del DVD	62
Utilizzo della porta USB.....	63
Impostazioni di sistema.....	64
Risoluzione dei problemi	69
Specification & Warranty.....	70
Informazioni sulla sicurezza	71

3 anni
Garanzia

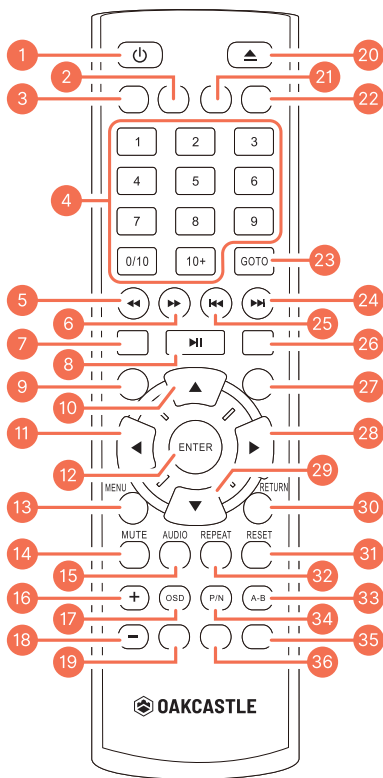
Registra il tuo prodotto online e ricevi
un'estensione di garanzia di 3 anni GRATIS su:
www.oakcastle.co.uk

Contenuto della confezione

- | | | | |
|----|---|----|---------------------------|
| A. | Lettore DVD modello "DVD100"
Oakcastle | E. | Cavo AV RCA |
| B. | Telecomando | F. | Adattatore di corrente |
| C. | Istruzioni per l'uso | G. | Cavo di alimentazione USB |
| D. | 2 x batterie AAA | H. | Cavo HDMI |

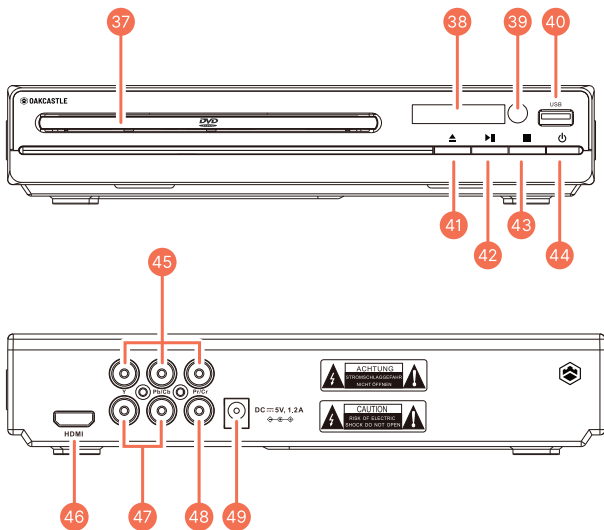


Telecomando



1. On/Off
2. Angolo: cambiare l'angolo in modalità DVD (per dischi con filmati multi-angolo)
3. Programma (cfr. pag. 61)
4. 0-9/10+: Durante la riproduzione di dischi DVD/VCD/CD/MP3, usare il tastierino per selezionare il brano/il capitolo dal menu.
5. Indietro (<<)
6. Avanti (>>)
7. L/R: per VCD o CD. Premere per selezionare il canale sinistro o destro, o la modalità stereo
8. Riproduci/Pausa
9. Impostazioni: premere per aprire il menu delle impostazioni
10. Navigazione in alto
11. Navigazione a sinistra
12. Enter/Conferma
13. Menu: ritorna al menu principale del titolo in DVD
14. Mute (Disattiva/Attiva audio)
15. Audio
16. Aumento volume (+)
17. OSD (testi in sovrapposizione)
18. Diminuzione volume (-)
19. Zoom: durante la riproduzione di un DVD, premere ripetutamente questo tasto per ingrandire o ridurre l'inquadratura. In modalità zoom, premere le frecce per muovere l'immagine.
20. Apri/chiudi vano DVD
21. Sottotitoli (in base al disco)
22. Video: passa alla modalità video (cvbs. yuv.yppbr)
23. GOTO: premere una volta per aprire il menu "VAI A". Premere i tasti numerici per scegliere il numero e il punto del titolo o del capitolo. Usare le frecce per muoversi tra i titoli/capitoli/punti di riproduzione.
24. Successivo (>>I): in modalità DVD, premere per passare al capitolo successivo. Per dischi SVCD, VCD, CD e MP3 o per le unità USB, premere per passare al brano successivo.
25. Precedente (I<<): in modalità DVD, premere per passare al capitolo precedente. Per dischi SVCD, VCD, CD e MP3 o per le unità USB, premere per passare al brano precedente.
26. Stop
27. Titolo: aprire il menu dei titoli
28. Navigazione a destra
29. Navigazione in basso
30. Return: tornare al menu principale del DVD.
31. Reset: ripristinare le impostazioni del DVD
32. Repeat: in modalità DVD, premere ripetutamente per scorrere tra le seguenti opzioni: ripeti Capitolo, Titolo, Tutti brani/scene e Ripetizione off. In modalità SVCD, VCD o CD: Ripeti, brano, Ripeti tutto o Ripetizione off.
33. A-B: premere per ripetere una selezione. Premere il tasto in corrispondenza del punto iniziale (A) e finale (B) e selezionare un intervallo. Per annullare la selezione, premere il tasto una terza volta.
34. P/N: aprire il vano del disco. Premere di nuovo per far passare il sistema TV tra le modalità AUTO, PAL e NTSC.
35. USB: premere per passare da DVD a USB e viceversa.
36. Rallentamento della velocità: premere per selezionare la velocità di riproduzione lenta (premere più volte per ridurre la velocità a 1/2, 1/4, 1/8, 1/16)

Vista frontale e posteriore



- | | | | |
|-----|-----------------|-----|------------------------|
| 37. | Vano DVD | 44. | Accensione/Spegnimento |
| 38. | Display | 45. | Uscita (Y.Pb/Cb.Pr/Cr) |
| 39. | Sensore remoto | 46. | Uscita HDMI |
| 40. | Porta USB | 47. | 2 x uscite audio |
| 41. | Apri/Chiudi | 48. | Uscita video |
| 42. | Riproduci/Pausa | 49. | Porta alimentazione |
| 43. | Stop | | |

Impostazioni iniziali

Collegare l'adattatore di corrente del lettore DVD a una presa di corrente. Premere il tasto di accensione (n. 44/n. 1) sul lettore o sul telecomando per accendere il lettore DVD. Il display frontale si illuminerà.

Per collegare il lettore DVD, seguire uno dei passaggi qui sotto:

Collegamento tramite cavo RCA

Collegare il cavo RCA tra le 2 porte di uscita audio e l'ingresso RCA sul televisore.

Collegamento tramite cavo HDMI

Collegare il cavo HDMI tra l'uscita HDMI sul retro del lettore DVD (n. 46) all'ingresso HDMI del televisore.

Collegamento tramite cavo component (Y Pb/Cb Pr/Cr)

Collegare un cavo (Y Pb/Cb Pr/Cr) tra l'uscita (Y/Cb/Pb Cr/Pr) del lettore DVD (n. 45) al televisore (porta e cavo R/L/Video).

Tasto Programmazione

Se il disco ha due o più tracce, capitoli o titoli, è possibile impostare un ordine di riproduzione diverso da quello predefinito. Premere il tasto PROG (n. 3) per aprire la modalità Programmazione, quindi utilizzare i tasti numerici (n. 4) per inserire il numero del brano, del titolo o del capitolo. Per inserire un numero a due cifre, premere una volta il tasto 10+ per ottenere 10, due volte per ottenere 20 e così via, poi premere il tasto della seconda cifra desiderata. Utilizzare i tasti su/giù/sinistra/destra (n. 10/n. 11/n. 28/n. 29) per spostare il cursore sul brano, sul capitolo o sul titolo successivo che si vuole programmare. Dopo la programmazione, spostarsi sul tasto PLAY (riproduci) sullo schermo, quindi premere il tasto ENTER (n. 12) per avviare la riproduzione del contenuto programmato. Spostarsi sul tasto CLEAR (Elimina) dello schermo e premere il tasto ENTER (n. 12) del telecomando per eliminare tutte le impostazioni. Per uscire dalla modalità Programmazione, premere di nuovo il tasto PROG (n. 3).

1. Assicurarsi che il proprio televisore sia impostato sulla modalità di riproduzione DVD corretta.

2. Collegare il lettore DVD e premere il tasto di accensione sul lettore (n. 44) o sul telecomando (n. 1).

Quando il lettore è acceso, premere il tasto On/Off (n. 1) sul telecomando per la modalità standby, premerlo di nuovo per riattivare il dispositivo.

ATTENZIONE: in caso di prolungato inutilizzo, si consiglia di scollegare e il lettore dalla corrente per sicurezza.

3. Premere il tasto Apri/Chiudi sul lato frontale del lettore DVD (n. 41) o sul telecomando (n. 20) e posizionare il disco nel vano. Premere di nuovo il tasto Apri/Chiudi per chiudere il vano.

4. Il lettore DVD leggerà il disco e inizierà a riprodurlo. Per controllare la riproduzione e le impostazioni, usare il telecomando.

ATTENZIONE: selezionare la regione corretta

In caso di problemi con la riproduzione dei dischi, seguire le istruzioni seguenti:

- Premere 5-1-6-8 sul telecomando
- Usare le frecce per scegliere la regione
- Scegli 'TEST 0'

Riproduzione tramite USB

Il dispositivo ha una porta USB nella parte frontale per riprodurre film. Inserire un dispositivo USB nella porta USB (n. 40).

Premere il tasto USB sul telecomando (n. 35) e selezionare USB per impostarla come fonte. Il lettore DVD mostrerà l'elenco di file sull'unità USB e inizierà a riprodurre il primo brano.

Per navigare tra i file, premere i tasti su e giù del telecomando (n. 10/n. 29). Per selezionare un file, premere il tasto Enter (n. 12) sul telecomando.

Unità USB e dischi MP3 - Comandi di riproduzione

Quando si riproduce un contenuto da un disco MP3 o da un'unità USB, utilizzare i seguenti comandi di riproduzione.

Usare il tasto Riproduci/Pausa (n. 8) per riprodurre o mettere in pausa un brano.

Per interrompere la riproduzione di un brano, premere il tasto Stop (n. 26).

Premere i tasti Precedente/Successivo (n. 25)/(n. 24) per passare al brano precedente o successivo.

Premere i tasti Indietro/Avanti (n. 5)/(n. 6) per andare indietro o avanti veloce in un brano.

Modalità Programmazione

Per iniziare a programmare i brani in un ordine specifico, premere il tasto PROG (n. 3). Premere i tasti ▲/▼/◀/▶ per passare al brano successivo da programmare.

Usare i tasti numerici (n. 4) per inserire il numero del brano che si desidera programmare in quella posizione. Ripetere questi passaggi per ogni brano. Al termine, selezionare START per riprodurre i brani nell'ordine scelto.

Per uscire dalla modalità Programmazione, premere di nuovo il tasto PROG (n. 3).

Attenzione: la porta USB non permette di caricare la batteria di dispositivi esterni.

Utilizzare il menu

Premere il tasto IMPOSTAZIONI (n. 9) del telecomando per visualizzare la pagina delle impostazioni.

Le opzioni del menu sono:

Menu 1: Impostazioni di sistema (System setup)

Menu 2: Impostazioni lingua (Language setup)

Menu 3: Impostazioni video (Video setup)

Menu 4: Impostazioni audio (Audio setup)

Menu 5: Impostazioni digitali (Digital setup)

Entrare nel menu Impostazioni, poi usare i tasti ▲/▼/◀/▶ (n. 10)/(n. 11)/(n. 28)/(n. 29) per scegliere la voce desiderata. Premere la freccia a sinistra per tornare indietro di un livello, premere quella destra per passare al livello successivo tra le voci del sottomenu. Premere ENTER (n. 12) per confermare la selezione.

Per uscire dalla modalità IMPOSTAZIONI, premere di nuovo il tasto IMPOSTAZIONI (n. 9).

Per modificare queste impostazioni, seguire i passaggi nelle prossime pagine.

Menu 1: Impostazioni di sistema (System setup)

Sistema TV (NTSC/PAL/AUTO): Se si è selezionato un sistema TV, premere i tasti ▲/▼/◀/▶ ed Enter (n. 12) per impostare il tipo di TV su AUTO, NTSC o PAL in base al sistema di colori del proprio televisore.

Questo lettore è adatto ai sistemi NTSC e PAL. Negli Stati Uniti, in Canada e Messico, lasciare questa impostazione su NTSC. Se impostata erroneamente su PAL, l'immagine potrebbe scorrere verticalmente. In tal caso, impostare il televisore su NTSC.

Screen saver: attivare o disattivare lo screen saver. Se questa opzione è attivata, lo screen saver si accenderà dopo alcuni minuti di inutilizzo del lettore o di pausa della riproduzione.

Tipologia TV (TV Type): selezionare il formato corrispondente al televisore collegato: 16:9, 4:3 LB ("Letter Box") o 4:3 PS ("Progressive Scan").

Password: è possibile impostare una nuova password in modo da riprodurre contenuti con una valutazione uguale o superiore al livello preimpostato (selezionabile attraverso il sottomenu "Valutazione" indicato qui sotto). Per farlo, selezionare Password premendo il tasto Enter (n. 12). Inserire la password predefinita (0000) e premere Enter (n. 12). Inserire la nuova password di 4 cifre attraverso i tasti numerici (n. 4). Premere di nuovo Enter (n. 12) per confermare la password. Nel sottomenu "Valutazione", come spiegato di seguito, è possibile visualizzare o modificare la valutazione dei contenuti da proteggere con una password.

Valutazione (Rating): selezionare la valutazione dall'elenco seguente: Kid Safe, G (tutte le età), PG (supervisione di un adulto necessaria), PG 13 (supervisione di un adulto necessaria per i minori di 13 anni), PG-R (supervisione di un adulto consigliata per i minori di 17 anni), R (supervisione di un adulto fortemente consigliata per i minori di 17 anni), NC-17 (vietato ai minori di 17 anni), Adult (vietato ai minori).

Riprendi (Resume): selezionare quest'opzione per abilitare o disabilitare la funzione di riattivazione automatica della riproduzione. Se abilitata, il lettore riprenderà la riproduzione dal punto in cui il disco è stato fermato l'ultima volta.

Predefinito (Default): selezionare questa opzione per ripristinare le impostazioni di fabbrica del lettore.

Menu 2: Impostazioni lingua (Language setup)

Lingua dei contenuti in sovrainpressione (Osd language)

Selezionare una lingua per i contenuti in sovrainpressione (le lingue variano in base al disco).

Lingua audio (Audio language)

Selezionare una lingua per l'audio (le lingue variano in base al disco).

Lingua sottotitoli (Subtitle language)

Selezionare una lingua per i sottotitoli (le lingue variano in base al disco).

Lingua del menu (Menu language)

Selezionare la lingua del menu (le lingue variano in base al disco).

Menu 3: Impostazioni video (Video setup)

Uscita HDMI (HDMI output)

Impostare la risoluzione in uscita adattandola al televisore collegato.

Video

Se il televisore è collegato al lettore DVD tramite un ingresso video, selezionare CVBS.

Se il televisore è collegato al lettore DVD tramite un ingresso Y, Pb/Cb e Pr/Cr, selezionare YUV o YPbPr.

Menu 4: Impostazioni audio (Audio setup)

USCITA AUDIO: Utilizzando i pulsanti freccia sul telecomando, seleziona il sottomenu 'Uscita audio', scegli una delle seguenti opzioni per impostare l'audio, quindi premi il pulsante 'INVIO' per confermare la tua selezione. Queste opzioni sono:

SPDIF/OFF: Seleziona questa opzione per disattivare l'uscita audio digitale.

SPDIF/RAW: Seleziona questa opzione nel caso in cui il lettore DVD sia collegato a un amplificatore tramite cavo coassiale/HDMI.

SPDIF/PCM: Seleziona questa opzione nel caso in cui il lettore DVD sia collegato a un amplificatore stereo digitale del secondo canale.

Downmix: mixare i canali audio

Scegliere tra le impostazioni del mix audio seguenti:

LT/RT (Left total/Right total): selezionando questa modalità audio, i canali posteriori sinistro o posteriore destro dei dischi DVD con Dolby 5.1 vengono riprodotti da entrambi gli altoparlanti sinistro e destro.

Stereo: selezionando questa modalità audio, il canale posteriore sinistro verrà riprodotto dall'altoparlante sinistro, mentre quello posteriore destro dall'altoparlante destro.

N.B.: la disponibilità di questa funzione dipende dalla registrazione del disco.

Menu 5: impostazioni digitali (Digital setup)

Dual Mono

Scegliere tra le impostazioni digitali seguenti:

STEREO: il canale posteriore sinistro viene riprodotto dall'altoparlante sinistro; il canale posteriore destro viene riprodotto dall'altoparlante destro.

MONO-L: selezionare questa opzione per riprodurre il canale audio sinistro su tutti gli altoparlanti.

MONO-R: selezionare questa opzione per riprodurre il canale audio destro su tutti gli altoparlanti.

MIX-MONO: selezionare questa opzione per riprodurre il canale sinistro e destro mixati su tutti gli altoparlanti.

N.B.: la disponibilità di questa funzione dipende dalla registrazione del disco.

Problema	Soluzione
Il lettore non si accende/ non funziona	Verificare alla parete che la corrente sia attivata. Verificare che l'adattatore di alimentazione sia collegato correttamente alla presa di corrente.
Sullo schermo non viene visualizzata nessuna immagine	Assicurarsi che i cavi video siano collegati correttamente. Verificare che l'impostazione del canale sul televisore sia corretta. Premere il tasto VIDEO ripetutamente finché l'immagine corretta non appare sul televisore. Scollegare e ricollegare i cavi. Ripristinare le impostazioni del lettore DVD.
Nessun audio viene riprodotto	Assicurarsi che i cavi audio siano collegati correttamente. Assicurarsi che l'amplificatore collegato dal cavo coassiale sia acceso. Scollegare e ricollegare i cavi. Ripristinare le impostazioni del lettore DVD.
L'immagine è distorta o scorre sullo schermo	Rimuovere polvere e sporizia dal disco DVD La riproduzione avviene in modalità avanti/indietro veloce. Premere ripetutamente il tasto P/N per impostare la codifica del colore in modo che corrisponda a quella del televisore collegato.
Impossibile riprodurre il contenuto	Posizionare un DVD nel vano. Assicurarsi che il lato dell'etichetta sia in alto. Rimuovere polvere e sporizia dal disco DVD. Chiudere le impostazioni del lettore DVD. Controllare che il disco o il file sia compatibile con il lettore.
Il telecomando non funziona	Puntare il telecomando verso il sensore posto sul pannello frontale del lettore DVD. Avvicinarsi al lettore DVD quando si usa il telecomando. Verificare il livello di carica delle batterie e sostituirle se necessario.

Assistenza

Per ricevere assistenza con il lettore DVD, contattare Oakcastle tramite il sito web: www.oakcastle.co.uk

Specifiche tecniche

Alimentazione - Ingresso AC	AC 100-240V 50-60 Hz 0,5A Max
Alimentazione - Uscita alimentazione DC	5,0V ☒ 1,2A
Collegamenti compatibili	HDMI Uscita A/V RCA Ingresso USB (Y Pb/Cb Pr/Cr) R/L/Video
Formati compatibili	CD, CD-R, CD+RW, DVD, DVD+R, DVD-R, DVD+RW, DVD-RWR
Dimensioni del prodotto (LxAxP)	20 x 4,2 x 22,5 cm 562g
Regioni supportate	Multi-regione
FCC n.	LCS201222140AE

Garanzia

Tutti i prodotti hanno una garanzia standard di 12 mesi. Per attivare la garanzia, è necessario registrare il prodotto sul sito www.oakcastle.co.uk. Dal menu del sito, selezionare "Register your product"/"Registra il tuo prodotto". In questa sezione è possibile estendere gratuitamente la garanzia di altri 24 mesi.

1. Leggere queste istruzioni.
2. Conservare queste istruzioni. È possibile scaricare queste istruzioni anche dal sito www.oakcastle.co.uk
3. Prestare attenzione a tutte le avvertenze
4. Seguire tutte le istruzioni
5. Non pulire il dispositivo vicino all'acqua o con l'acqua
6. Non bloccare le aperture di ventilazione. Installare il prodotto secondo le istruzioni del costruttore.
7. Non installare il prodotto vicino a fonti di calore come caloriferi, bocchette di calore, stufe o altri apparecchi (compresi gli amplificatori) che producono calore.
8. Proteggere il cavo di alimentazione dai rischi di calpestio o di schiacciamento, in particolare in corrispondenza delle spine, delle prese di corrente e del collegamento all'apparecchio.
9. Utilizzare solo gli accessori indicati dal produttore.
10. Scollegare l'apparecchio durante i temporali o in caso di inutilizzo prolungato.
11. Rivolgersi a personale di assistenza qualificato per qualsiasi intervento di manutenzione. È necessario eseguire riparazioni se l'apparecchio è stato danneggiato (ad esempio, se il cavo di alimentazione o la spina corrispondente sono danneggiati, se si è rovesciato del liquido o sono caduti degli oggetti all'interno dell'apparecchio, se è stato esposto alla pioggia o all'umidità, se non funziona correttamente o se è caduto).
12. Non appoggiare sull'apparecchio fonti di fiamme libere, come candele accese.
13. Smaltire in sicurezza i prodotti elettronici e le batterie usati, secondo le disposizioni locali.

AVVERTENZE AGGIUNTIVE

Non esporre l'apparecchio a gocce o schizzi e non posizionare sopra di esso oggetti pieni di liquido, ad esempio vasi.

La spina principale serve a scollegare l'apparecchio e durante l'utilizzo del dispositivo deve rimanere in un punto facilmente accessibile. Per scollegare completamente l'apparecchio dalla rete elettrica, scollegare completamente la spina dalla presa di corrente principale.


Non esporre la batteria a fonti di calore eccessive, quali sole, fuoco o simili.

DICHIARAZIONE DI CONFORMITÀ

Con la presente, [OAKCASTLE] dichiara che il tipo di apparecchio DVD [DVD100] è conforme alla direttiva 2014/53/UE.

RICICLAGGIO DEI PRODOTTI ELETTRONICI

È necessario riciclare i prodotti elettronici usati, contribuendo a tutelare l'ambiente.

Questo simbolo indica che il prodotto elettronico non deve essere smaltito con i normali rifiuti domestici. Assicurarsi che, una volta terminata la sua vita utile, il dispositivo venga portato in  una struttura di smaltimento idonea.

ATTENZIONE: leggere tutte le istruzioni attentamente prima dell'uso e conservarle per riferimento futuro.



Rischio di folgorazione.
Non aprire



Leggere attentamente le istruzioni prima dell'uso e conservarle per riferimento futuro.



In caso di manutenzione, usare solo pezzi di ricambio identici



CAUTION

RISK OF ELECTRIC SHOCK
DO NOT OPEN



ATTENTION

RISQUE D'ELECTROCUTION
NE PAS OUVRIR



ATTENZIONE: leggere tutte le istruzioni attentamente prima dell'uso e conservarle per riferimento futuro



I termini HDMI e HDMI High-Definition Multimedia Interface e il logo HDMI sono marchi o marchi registrati di HDMI Licensing Administrator, Inc. negli Stati Uniti e in altri paesi.

DVD100

Manual del usuario



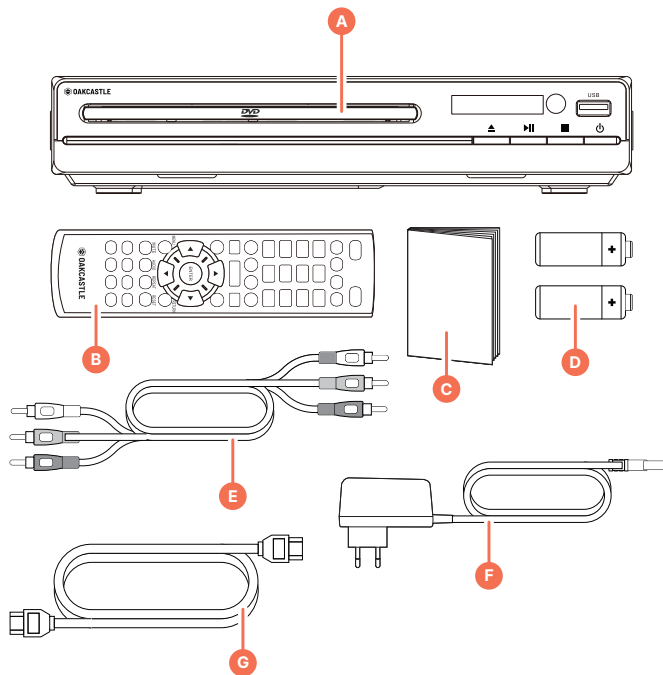
Contenido de la caja.....	75
Controles y funciones	76
Primeros pasos	79
Funcionamiento del DVD	80
Funcionamiento del USB	81
Configuración del sistema	82
Solución de problemas	87
Especificaciones y garantía.....	88
Safety Information	89

3 años
Garantía

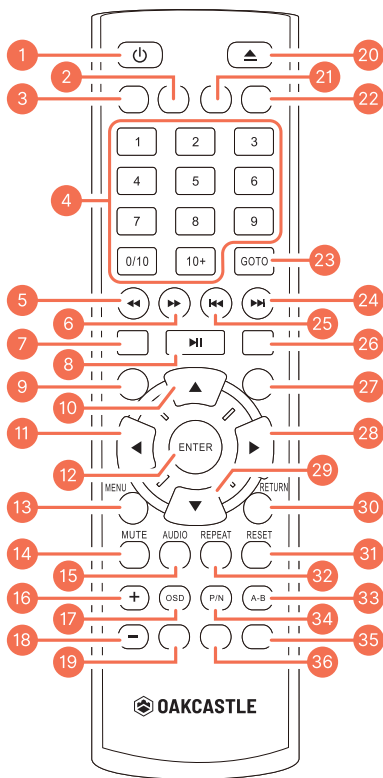
Registra tu producto en línea para obtener de forma GRATUITA una ampliación de la garantía de 3 años en: www.oakcastle.co.uk

Qué hay dentro de la caja

- A. Reproductor de DVD Oakcastle DVD100
- B. Mando a distancia
- C. Manual del usuario
- D. 2 pilas AAA
- E. Cable AV RCA
- F. Adaptador de corriente
- G. Cable de alimentación USB
- H. Cable HDMI

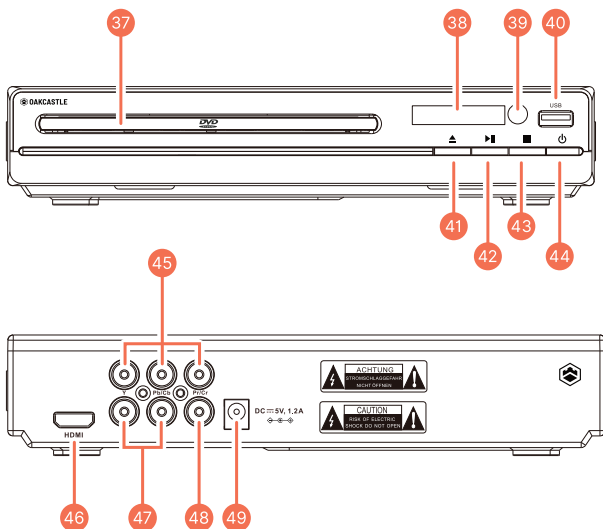


Mando a distancia



1. Encendido/Apagado
2. Ángulo: Permite cambiar de ángulo en modo DVD (para discos con grabación multiángulo).
3. Programa (consulta la página 79)
4. 0-9/10+: Durante la reproducción de discos DVD/VCD/CD/MP3, utiliza estos botones para seleccionar la pista/capítulo deseado en el menú de selección.
5. Rebobinar (<<)
6. Avance rápido (>>)
7. I/D: Se utiliza para discos VCD o CD. Púlsalo para seleccionar el canal izquierdo o derecho, o estéreo.
8. Reproducir/Pausa
9. Configuración: Púlsalo para acceder al menú de configuración.
10. Navegar hacia arriba
11. Navegar hacia la izquierda
12. Entrar/Confirmar
13. Menú: Volver al menú principal de títulos del DVD.
14. Activar silencio/Desactivar silencio
15. Audio
16. Subir volumen (+)
17. OSD
18. Bajar volumen (-)
19. Zoom: Durante la reproducción de un DVD, púlsalo repetidamente para ampliar o reducir el fotograma. Cuando esté activado el modo de ampliación de la imagen, usa los botones de flecha para mover la imagen.
20. Abrir/cerrar bandeja DVD
21. Subtítulos (en función del disco)
22. Vídeo: Permite cambiar al modo de salida de vídeo (cvbs,yuv,yppbr).
23. GOTO (Ir a): Púlsalo una vez para abrir el menú «GOTO» (Ir a). Utiliza los botones numéricos para introducir el título o el número de capítulo y la hora, y usa los botones de flecha para desplazarte entre la introducción del título/capítulo/hora.
24. Siguiente (>>|): En modo DVD, pulsa este botón para pasar al capítulo siguiente. Con discos SVCD, VCD, CD, MP3 y USB, púlsalo para ir a la pista siguiente.
25. Anterior (|<<): En modo DVD, pulsa este botón para regresar al capítulo anterior. Con discos SVCD, VCD, CD, MP3 y USB, púlsalo para ir a la pista anterior.
26. Parar
27. Título: Ir al menú Título
28. Navegar hacia la derecha
29. Navegar hacia abajo
30. Regresar: Vuelve al menú raíz del DVD.
31. Restablecer: Restablece la configuración del reproductor de DVD.
32. Repetir: En el modo DVD, pulsa este botón repetidamente para desplazarte por las siguientes opciones: repetir el Capítulo, el Título, Todas las pistas/escenas o Desactivar repetición. En modo SVCD, VCD o CD: Repetir pista, Repetir todo o Desactivar repetición.
33. A-B: Púlsalo para repetir determinadas secciones. Pulsa el botón en el punto inicial (A) y en el punto final (B) para seleccionar la sección. Para cancelar la repetición de sección, vuelve a pulsar el botón una tercera vez.
34. P/N: Abre la bandeja del disco y, a continuación, pulsa este botón para cambiar el sistema de TV entre AUTO, PAL y NTSC.

Vista delantera y trasera



- | | | | |
|-----|---|-----|------------------------------|
| 35. | USB: Púlsalo para cambiar entre DVD/USB. | 40. | Puerto USB |
| 36. | Velocidad lenta: Pulsa este botón para seleccionar la reproducción a velocidad lenta (púlsalo repetidamente para seleccionar entre 1/2, 1/4, 1/8 y 1/16 de velocidad lenta) | 41. | Abrir/Cerrar |
| 37. | Bandeja DVD | 42. | Reproducir/Pausa |
| 38. | Pantalla | 43. | Parar |
| 39. | Sensor remoto | 44. | Encendido/Apagado |
| | | 45. | (Y,Pb/Cb.Pr/Cr) Salida |
| | | 46. | Salida HDMI |
| | | 47. | 2 puertos de salida de audio |
| | | 48. | Salida de vídeo |
| | | 49. | Puerto de alimentación |

Puesta en marcha

Conecta el adaptador de alimentación del reproductor de DVD a una toma de corriente. Pulsa el botón de encendido (**Ref.44/Ref.1**) de la unidad o del mando a distancia para encender tu reproductor de DVD; la pantalla del panel frontal se iluminará.

Realiza uno de los siguientes pasos para conectar tu reproductor de DVD:

Conexión mediante cable RCA

Conecta un cable RCA entre el puerto de salida de audio de 2 canales y la entrada RCA de tu televisor.

Conexión mediante HDMI

Conecta un cable HDMI entre la salida HDMI del panel posterior del reproductor de DVD (**Ref.46**) y la entrada HDMI del televisor.

Conexión mediante cable de componentes (Y Pb/Cb Pr/Cr)

Conecta un cable (Y Pb/Cb Pr/Cr) entre la salida (Y/Cb/Pb Cr/Pr) del reproductor de DVD (**Ref.45**) y tu televisor (cable y puerto I/D/Vídeo).

Botón de Programa

Si el disco tiene dos o más pistas, capítulos o títulos, si lo deseas, puedes configurar la preferencia de orden de reproducción para elegir un orden diferente al predeterminado. Pulsa el botón PROG (**Ref.3**) para abrir el modo Programa y, a continuación, utiliza los botones numéricos (**Ref.4**) para introducir el número de la pista, título o capítulo. Para introducir un número de dos cifras, pulsa primero el botón 10+ una vez para el 10, dos veces para el 20, y así sucesivamente, seguido de la segunda cifra de tu preferencia. Utiliza los botones arriba/abajo/izquierda/derecha (**Ref.10/Ref.11/Ref.28/Ref.29**) para desplazar el cursor hasta la siguiente posición de pista, capítulo o título que desees programar. Tras la programación, desplázate hasta el botón «PLAY» (Reproducir) en la pantalla y pulsa el botón ENTER (**Ref.12**) (Entrar) para iniciar la reproducción del programa. Desplázate hasta el botón CLEAR (Borrar) de la pantalla y, a continuación, pulsa el botón ENTER (**Ref.12**) (Entrar) para borrar todos los ajustes.

Para salir del modo Programa, vuelve a pulsar el botón PROG (**Ref.3**).

1. Asegúrate de que el televisor está ajustado en el modo correcto para la reproducción de DVD.
2. Enchufa el reproductor de DVD y pulsa el botón «Power» (Alimentación) para encender la unidad. Puedes hacerlo directamente en la unidad (**Ref.44**) o a través del mando a distancia (**Ref.1**).
Cuando la máquina está encendida, al pulsar el botón POWER (Alimentación) del mando a distancia, la máquina entra en modo de espera (**Ref.1**). Si vuelves a pulsar el botón, la máquina se encenderá.

ADVERTENCIA: Si el producto no se va a utilizar durante un largo periodo de tiempo, es aconsejable desenchufarlo por seguridad.

3. Pulsa el botón Abrir/Cerrar del panel frontal (**Ref.41**) o del mando a distancia (**Ref.20**) y coloca un disco DVD en la bandeja. Pulsa de nuevo el botón Abrir/Cerrar para cerrar la bandeja.
4. El reproductor de DVD leerá el disco DVD y comenzará la reproducción. Puedes controlar la reproducción y los ajustes a través del mando a distancia.

NOTA: Seleccionar la región correcta

Si tienes problemas para reproducir discos, sigue estas instrucciones:

- Pulsa 5-1-6-8 en el mando a distancia.
- Utiliza las teclas de dirección para elegir la región.
- Elige 'TEST 0'

Reproducción desde una unidad USB

Inserta un dispositivo USB en el puerto USB (**Ref.40**).

Pulsa el botón USB del mando a distancia(**Ref.35**) y selecciona «USB» para cambiar la fuente a USB. El reproductor de DVD mostrará la lista de archivos de la unidad USB y comenzará a reproducir la primera pista.

Para navegar por la lista de archivos, pulsa los botones arriba y abajo (**Ref.10/Ref.29**) del mando a distancia. Para seleccionar un archivo, pulsa el botón Entrar (**Ref.12**) del mando a distancia.

Unidades USB y discos MP3 - Controles de reproducción

Cuando reproduzcas desde un disco MP3 o una unidad USB, utiliza los siguientes controles de reproducción.


Utiliza el botón Reproducir/Pausa (**Ref.8**) para reproducir o pausar una pista.

Utiliza el botón Parar (**Ref.26**) para detener una pista.

Pulsa los botones Anterior/Siguiente (**Ref.25**)/(**Ref.24**) para saltar a la pista anterior o siguiente.

Utiliza los botones Rebobinar/Avance rápido (**Ref.5**)/(**Ref.6**) para rebobinar o avanzar rápidamente por una pista.

Modo Programa

Para empezar a programar las pistas para que se reproduzcan en un orden determinado, pulsa el botón PROG (**Ref.3**). Utiliza los botones  para desplazarte a la siguiente posición de pista que desees programar. A continuación, utiliza los botones de dígitos (**Ref.4**) para teclear la pista que desees programar en esa posición. Sigue estos pasos para cada ranura de pista. Cuando hayas terminado, selecciona Iniciar para reproducir las pistas en ese orden.

Para salir del modo Programa, vuelve a pulsar el botón PROG (**Ref.3**).

Nota: El puerto USB no admite la carga de dispositivos externos.

Menú Funcionamiento

Pulse el botón SETUP(**Ref.9**) (Configuración) del mando a distancia y aparecerá la pantalla de configuración.

Las opciones del menú son las siguientes:

Menú 1: System Setup (Configuración del sistema)

Menú 2: Language Setup (Configuración del idioma)

Menú 3: Video Setup (Configuración de vídeo)

Menú 4: Audio Setup (Configuración de audio)

Menú 5: Digital (Setup) Configuración digital

Después de acceder al menú Setup (Configuración), utiliza los botones ▲/▼/◀/▶

(**Ref.10**)/(**Ref.11**)/(**Ref.28**)/(**Ref.29**) para acceder al submenú/función elegido.

Pulsa a la izquierda para subir un nivel, y a la derecha para bajar un nivel en las opciones de submenú/función seleccionadas. Pulsa el botón ENTER (**Ref.12**)

(Entrar) para confirmar tu selección.

Para salir del modo SETUP (Configuración), vuelve a pulsar el botón SETUP (**Ref.9**) (Configuración).

Sigue las instrucciones de las páginas siguientes para editar estos ajustes.

Menú 1: System Setup (Configuración del sistema)

TV System (Sistema de TV) (NTSC/PAL/AUTO): Si se selecciona el sistema de TV, utiliza los botones ▲/▼/◀/▶ y Enter (**Ref.12**) (Entrar) para ajustar el tipo de TV a AUTO, NTSC o PAL dependiendo del sistema de color de su televisor.

Este reproductor es compatible con los sistemas de color NTSC y PAL. Sin embargo, si te encuentras en EE.UU., Canadá o México, deberás dejar esta opción en NTSC. Si se ajusta incorrectamente a PAL, pueden producirse desplazamientos verticales continuos de la imagen del televisor. En este caso, ajusta el sistema de TV a NTSC.

Salvapantallas: Activa o desactiva el salvapantallas. Si está activado, el salvapantallas se activará cuando la unidad esté inactiva o la imagen esté en pausa durante varios minutos.

TV Type (Tipo de TV): Selecciona la relación de aspecto que coincida con el televisor conectado (16:9, 4:3 LB («Letter Box», pantalla ancha) o 4:3 PS («Progressive Scan», exploración progresiva)).

Password (Contraseña): Para establecer una nueva contraseña para reproducir contenidos con una clasificación igual o superior a la que elijas (seleccionada mediante el submenú «Rating» (Clasificación) que aparece a continuación), primero debes seleccionar «Password» (Contraseña) pulsando el botón Enter (**Ref.12**) (Entrar). Introduce la contraseña predeterminada (0000) y pulse Enter (**Ref.12**) (Entrar). Introduce la nueva contraseña de 4 cifras mediante los botones numéricos (**Ref.4**). Vuelve a pulsar Enter (**Ref.12**) (Entrar) para confirmar la contraseña. Consulta o cambia la clasificación del contenido que quieres proteger con una contraseña a través del submenú «Rating» (Clasificación) que aparece a continuación.

Rating (Clasificación): Selecciona el nivel de clasificación deseado de la siguiente lista: Kid Safe (Seguro para niños), G (todas las edades), PG (orientación parental), PG 13 (orientación parental para menores de 13 años), PG-R (orientación parental sugerida para menores de 17 años), R (orientación parental estrictamente sugerida para menores de 17 años), NC-17 (apta para mayores de 17 años), Adult (solo adultos).

Resume (Reanudar): Selecciona esta opción para activar («On») o desactivar («Off») la reanudación automática. Si está activada, la unidad reanudará la reproducción desde el punto en el que se detuvo el disco por última vez.

Default (Valores predeterminados): Selecciona esta opción para restablecer los ajustes de fábrica de la unidad.

Menú 2: Language Setup (Configuración del idioma)

OSD Language (Idioma del OSD)

Selecciona un idioma para la visualización en pantalla (los idiomas disponibles dependen del disco).

Audio Language (Idioma del audio)

Selecciona un idioma para el audio (los idiomas disponibles dependen del disco).

Subtitle Language (Idioma de los subtítulos)

Selecciona un idioma para los subtítulos (los idiomas disponibles dependen del disco).

Menu Language (Idioma del menú)

Selecciona un idioma para el menú (los idiomas disponibles dependen del disco).

Menú 3: Video Setup (Configuración de vídeo)

Salida HDMI

Ajusta la resolución de salida para que coincida con el televisor conectado

Video (Vídeo):

Si el televisor está conectado a la unidad a través de un conector de vídeo, selecciona CVBS.

Si el televisor está conectado a la unidad a través de los conectores Y, Pb/Cb y Pr/Cr, selecciona YUV o YPbPr.

Menú 4: Audio Setup (Configuración de audio)

SALIDA DE AUDIO: Utilizando los botones de flecha en el control remoto, selecciona el submenú 'Salida de audio', elige una de las siguientes opciones para configurar el audio, luego presiona el botón 'ENTER' para confirmar tu selección. Estas opciones son:

SPDIF/OFF: Selecciona esta opción para apagar la salida de audio digital.

SPDIF/RAW: Selecciona esta opción en caso de que el reproductor de DVD esté conectado a un amplificador mediante cable coaxial/HDMI.

SPDIF/PCM: Selecciona esta opción en caso de que el reproductor de DVD esté conectado a un amplificador estéreo digital de segundo canal.

Downmix (Mezcla de audio): Mezcla de canales de audio

Elige entre los siguientes ajustes de mezcla de audio:

LT/RT (Izquierda total/Derecha total): Si se selecciona este modo de audio, los canales trasero izquierdo o trasero derecho de los discos DVD con grabación Dolby 5.1 se reproducirán a través de ambos altavoces izquierdo y derecho.

Stereo (Estéreo): Si se selecciona este modo de audio, el canal izquierdo trasero se reproducirá a través del altavoz izquierdo, y el canal derecho trasero se reproducirá a través del altavoz derecho.

Nota: La disponibilidad de esta función depende de la grabación del disco.

Menú 5: Digital (Setup) Configuración digital

Dual mono (Doble mono)

Elige entre los siguientes ajustes de configuración digital:

STEREO (Estéreo): El canal izquierdo trasero se reproduce en el altavoz izquierdo; el canal derecho trasero se reproduce en el altavoz derecho.

MONO-L (Mono izquierda): Selecciona esta opción para reproducir el canal de audio izquierdo a través de todos los altavoces.

MONO-R (Mono derecha): Selecciona esta opción para reproducir el canal de audio derecho a través de todos los altavoces.

MIX-MONO (Mezcla mono): Selecciona esta opción para reproducir una mezcla de los canales derecho e izquierdo a través de todos los altavoces.

Nota: La disponibilidad de esta función depende de la grabación del disco.

Síntomas	Soluciones
Sin alimentación / funcionamiento	Comprueba que el cable de alimentación está enchufado en la toma de pared. Comprueba que el adaptador de corriente está correctamente conectado a la toma de corriente.
Sin vídeo	Asegúrate de que los cables de vídeo estén conectados correctamente. Comprueba que el ajuste de entrada del televisor es correcto. Pulsa repetidamente el botón VIDEO hasta que aparezca la imagen correcta en el televisor. Vuelve a instalar los cables de conexión. Restablece los ajustes del reproductor de DVD.
Sin audio	Asegúrate de que los cables de audio estén conectados correctamente. Asegúrate de que el equipo estéreo conectado por cable coaxial está encendido. Vuelve a instalar los cables de conexión. Restablece los ajustes del reproductor de DVD.
Vídeo distorsionado o imagen con desplazamiento vertical continuo	Limpia el disco DVD de polvo/suciedad. La reproducción está en modo rebobinado/avance rápido. Pulsa el botón P/N repetidamente para ajustar la codificación del color al sistema correcto para que coincida con la del televisor conectado.
Error de reproducción	Coloca un disco DVD en la bandeja de discos. Coloca el disco con la etiqueta hacia arriba. Limpia el disco DVD de polvo/suciedad. Cierra los ajustes del reproductor de DVD. Comprueba que el disco o archivo es compatible con la unidad.
El mando a distancia no funciona	Dirige el mando a distancia hacia el sensor situado en el panel frontal del reproductor de DVD. Acerca el mando a distancia al reproductor de DVD. Comprueba el nivel de carga de las pilas y sustitúyelas si es necesario.

Asistencia técnica

Si necesitas más ayuda con tu nuevo reproductor de DVD, ponte en contacto con nuestro equipo de asistencia técnica en el sitio web de Oakcastle: www.oakcastle.co.uk

Especificaciones

Fuente de alimentación - Entrada de alimentación de CA	100-240 V CA 50-60 Hz 0,5 A máx.
Fuente de alimentación - Salida de alimentación de CC	5,0 V \square 1,2 A
Conexiones compatibles	HDMI Salida A/V RCA Entrada USB (Y Pb/Cb Pr/Cr) R/L/Vídeo
Disc compatibles	CD, CD-R, CD+RW, DVD, DVD+R, DVD-R, DVD+RW, DVD-RW
Dimensiones del producto (AnxAlxPr)	20 x 4,2 x 22,5 cm 562 g
Regiones admitidas	Multirregión
N.º FCC	LCS201222140AE

Garantía

Todos los productos tienen una garantía estándar de 12 meses. Todos los artículos deben registrarse en www.oakcastle.co.uk para que la garantía sea válida. Después de abrir la página web, utiliza el menú para buscar la opción «Register Your Product» (Registra tu producto). También tendrás la posibilidad de ampliar la garantía 24 meses más, sin coste alguno.

1. Lee estas instrucciones.
2. Guarda estas instrucciones. También puedes descargar las instrucciones en www.oakcastle.co.uk.
3. Presta atención a todas las advertencias.
4. Respeta todas las instrucciones.
5. No limpies el aparato con agua ni cerca de ella.
6. No bloquee las aberturas de ventilación. Instala el dispositivo según las instrucciones del fabricante.
7. No lo instales cerca de fuentes de calor como radiadores, rejillas de calefacción, estufas u otros aparatos (incluidos amplificadores) que emitan calor.
8. Protege el sistema de alimentación eléctrica para que no se pueda pisar o retorcer, especialmente en la zona de los enchufes, las tomas de corriente y el punto por donde el cable sale del aparato.
9. Utiliza únicamente los accesorios y conexiones especificados por el fabricante.
10. Desenchufa este aparato durante las tormentas eléctricas o cuando no vayas a utilizarlo durante largos periodos de tiempo.
11. Encarga todas las operaciones de mantenimiento a personal cualificado. La reparación es necesaria cuando el aparato ha sufrido algún tipo de daño como, por ejemplo, si el cable de alimentación o el enchufe están dañados; si se ha derramado líquido o han caído objetos dentro del aparato; si el aparato ha estado expuesto a la lluvia o a la humedad; si no funciona con normalidad, o si ha caído al suelo.
12. No deben colocarse sobre el aparato fuentes de llama viva, como velas encendidas.
13. Elimina de forma segura los productos eléctricos y las pilas usados, de acuerdo con las autoridades y normativas locales.

ADVERTENCIAS ADICIONALES

El aparato no deberá estar expuesto a goteos ni salpicaduras, y no deberán colocarse objetos llenos de líquido, como jarrones, sobre el aparato.

El enchufe principal se utiliza para desconectar el dispositivo y debe permanecer fácilmente operable durante el uso previsto. Para desconectar completamente el aparato de la red eléctrica, debe desconectarse completamente el enchufe de la toma de corriente.


La pila no debe estar expuesta a un calor excesivo como el del sol, el fuego o similares.

DECLARACIÓN DE CUMPLIMIENTO


Por la presente, [OAKCASTLE] declara que el equipo de tipo DVD [DVD100] cumple con la Directiva 2014/53/UE.


RECICLAJE DE PRODUCTOS ELÉCTRICOS


Ha llegado el momento de que recicle sus residuos de aparatos eléctricos y, de este modo, ayude al medio ambiente.

Este símbolo significa que un producto eléctrico no debe desecharse junto con la basura doméstica normal. Por favor, asegúrate de llevarlo a un lugar adecuado para su eliminación cuando  haya finalizado su vida útil.

IMPORTANTE: Lee atentamente todas las instrucciones antes de utilizar el producto y consérvalas para futuras consultas.

 Riesgo de descarga eléctrica.
No abrir.

 Lee atentamente todas las instrucciones antes de usar y guárdalas para futuras consultas.

 Cuando vayas a realizar tareas de mantenimiento, utiliza únicamente piezas de recambio idénticas.

UK
CA CE



CAUTION

RISK OF ELECTRIC SHOCK
DO NOT OPEN



ATTENTION

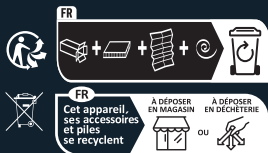
RISQUE D'ELECTROCUTION
NE PAS OUVRIR



IMPORTANTE: Lee atentamente todas las instrucciones antes de utilizar el producto y consérvalas para futuras consultas.



Los términos HDMI y HDMI High-Definition Multimedia Interface, y el Logotipo HDMI son marcas comerciales o marcas registradas de HDMI Licensing Administrator, Inc. en los Estados Unidos y en otros países.



Points de collecte sur www.quefairedemesdechets.fr
Privilégiez la réparation ou le don de votre appareil !

www.oakcastle.co.uk