



OAKCASTLE

# SB-110

---

USER MANUAL

EN

DE

FR

IT

ES

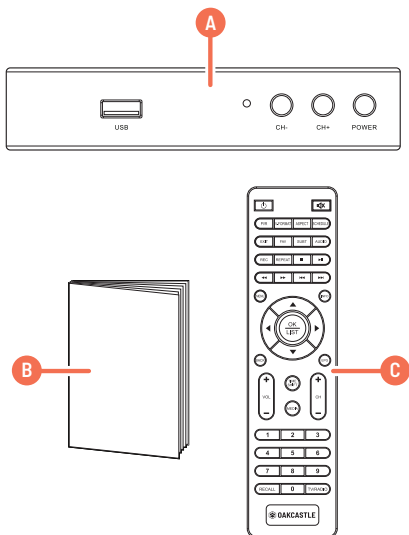
Sommaire .....	2
contenu de la boîte .....	3
Commandes et fonctions.....	4
schéma de connexion .....	7
prise en main.....	8
fonctionnement de base .....	9
Organisation des chaînes et des stations .....	11
USB/multimédia et enregistrement.....	12
guide électronique des programmes.....	15
Recherche des chaînes/stations .....	16
Paramètres de langue et format.....	17
Paramètres Audiovisuels (AV) et options .....	18
Contrôle parental + mise en marche auto .....	19
maintenance du système .....	20
Réinit. d'usine et mise à jour du logiciel.....	21
Paramètres et applications réseau.....	22
Dépannage .....	23
Caractéristiques techniques .....	24
Consignes de sécurité.....	25

**3** | **ANS**  
**DE GARANTIE**

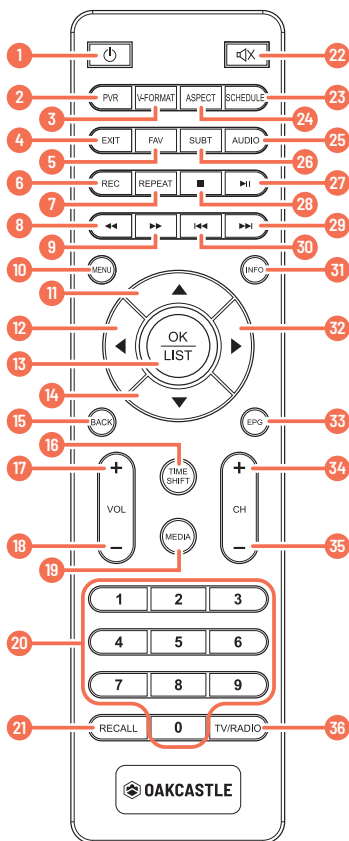
Enregistrez votre produit pour bénéficier  
d'une extension de garantie de 3 ans sur:  
[www.oakcastle.co.uk](http://www.oakcastle.co.uk)

## CONTENU DE LA BOÎTE

- A. Boîtier décodeur enregistreur HD Oakcastle SB110
- B. Manuel d'utilisation
- C. Télécommande (et 2 piles AAA)

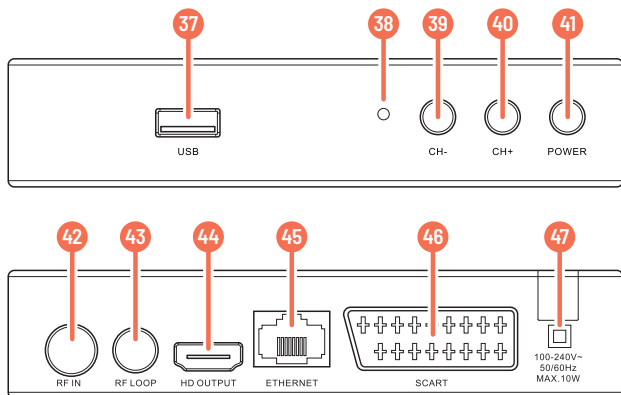


## TÉLÉCOMMANDE

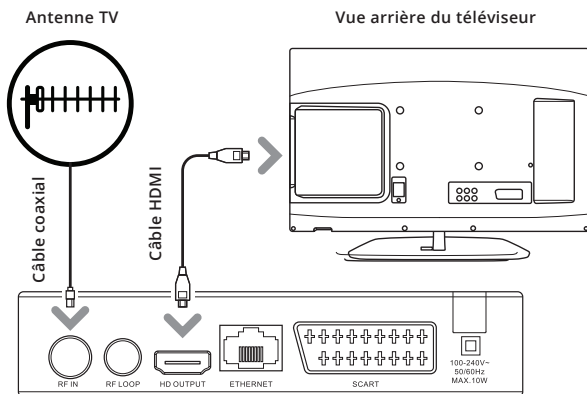


1. **Touche Marche/Arrêt**
2. **Touche PVR** : accéder au menu PVR (enregistrement)
3. **Touche V-Format** : modifier la résolution du téléviseur
4. **Touche EXIT** : retourner au menu précédent
5. **Touche FAV** : ajouter aux favoris
6. **Touche REC** : commencer l'enregistrement (appuyez sur MENU pour arrêter)
7. **Touche REPEAT** : répéter la lecture d'un fichier USB
8. **Touche Retour rapide**
9. **Touche Avance rapide**
10. **Touche MENU** : afficher/retourner au menu
11. **Touche de navigation Haut**
12. **Touche de navigation Gauche**
13. **Touche OK/Sélectionner**
14. **Touche de navigation Bas**
15. **Touche BACK** : retour
16. **Touche TIME SHIFT** : mettre en pause la télévision en direct (nécessite une clé USB avec un espace de stockage suffisant)
17. **Touche Vol+**
18. **Touche Vol-**
19. **Touche MEDIA** : accès au contenu d'un périphérique USB
20. **Clavier numérique**
21. **Touche RECALL** : retourner à la chaîne précédente
22. **Touche Muet**
23. **Touche SCHEDULE** : programmer un enregistrement
24. **Touche ASPECT** : modifier les proportions de l'image
25. **Touche AUDIO** : modifier les paramètres audio
26. **Touche SUBT** : activer/désactiver les sous-titres
27. **Touche Lecture/Pause**
28. **Touche Stop**
29. **Touche Saut avant** : passer à la fin du film/morceau ou passer à la photo suivante
30. **Touche Saut arrière** : retourner au début du film/morceau ou retourner au fichier précédent
31. **Touche INFO** : afficher des informations sur le programme
32. **Touche de navigation Droit**
33. **Touche EPG** : guide électronique des programmes
34. **Touche CH+** : chaîne suivante
35. **Touche CH-** : chaîne précédente
36. **Touche TV/RADIO** : changer de mode

## BOUTONS



- |                                    |                           |
|------------------------------------|---------------------------|
| 37. Port USB                       | 43. Entrée RF LOOP        |
| 38. Témoin de veille               | 44. Port HD OUTPUT (HDMI) |
| 39. Bouton CH- (chaîne précédente) | 45. Port Ethernet         |
| 40. Bouton CH+ (chaîne suivante)   | 46. Prise SCART (Péritel) |
| 41. Bouton Marche/Arrêt            | 47. Port d'alimentation   |
| 42. Entrée RF IN                   |                           |



## Connexion

Utilisez le schéma ci-dessus pour relier votre boîtier à l'antenne et au téléviseur à l'aide de la prise HDMI.

Étape 1 : branchez l'antenne sur l'entrée RF IN (**réf. 42**).

Étape 2 : choisissez un type d'installation (HDMI [**réf. 44**] ou PériTel [**réf. 46**]) et suivez la procédure ci-après.

**HDMI** : reliez le boîtier et le téléviseur à l'aide d'un câble HDMI. La liaison HDMI permet le passage de l'audio et de la vidéo. Il n'est donc pas nécessaire d'effectuer d'autres branchements pour le son.

**PériTel** : si votre téléviseur n'a pas de prise HDMI, vous pouvez effectuer le branchement à l'aide de la prise PériTel (**réf. 46**).

## Prise en main du boîtier décodeur enregistreur

Allumez votre téléviseur.

Branchez le boîtier décodeur sur une prise secteur.

Reliez le boîtier décodeur et le téléviseur à l'aide d'un câble HDMI ou Péritel (procédure décrite à la page 7).

Sélectionnez le canal d'entrée source/vidéo ou AV correspondant à l'entrée HDMI. Pour ce faire, appuyez sur la touche TV/AV ou VIDEO de la télécommande du téléviseur (consultez le manuel de votre téléviseur pour plus d'informations).

L'écran d'accueil apparaît, suivi d'un message qui vous demande si vous souhaitez rechercher automatiquement les chaînes et stations.

Pour rechercher automatiquement les chaînes et stations disponibles, appuyez que la touche OK de la télécommande (**réf. 13**). La fenêtre de recherche automatique apparaît, et la recherche démarre.

Pour rechercher des chaînes et stations manuellement, suivez la procédure décrite dans le chapitre « Recherche manuelle », à la page 17.

Une fois la recherche terminée, l'appareil diffuse automatiquement l'une des chaînes de télévision trouvées.



## Sélection d'une chaîne

Appliquez l'une des méthodes ci-dessous pour changer de chaîne.

Utilisez les touches de navigation Haut et Bas de la télécommande (**réf. 11** et **réf. 14**) pour retourner à la chaîne précédente ou passer à la suivante.

Si vous connaissez le numéro de la chaîne que vous souhaitez regarder, saisissez-le à l'aide du clavier numérique (**réf. 20**), puis appuyez sur OK (**réf. 13**) ou attendez 2 secondes.

Appuyez sur la touche OK (**réf. 13**) de la télécommande. La liste des chaînes/stations de radio s'affiche.

Utilisez les touches de navigation Haut et Bas (**réf. 11** et **14**) pour mettre la station souhaitée en surbrillance, puis appuyez sur OK (**réf. 13**).

Appuyez sur la touche EPG (**réf. 33**), sélectionnez la chaîne souhaitée dans la liste puis appuyez à nouveau sur la touche EPG.

REMARQUE : appuyez sur la touche RECALL (**réf. 21**) pour retourner à la dernière chaîne regardée/station écoutée.

## Sélection d'une station de radio

Appuyez sur la touche TV/RADIO (**réf. 36**) pour passer en mode radio, puis saisissez le chiffre correspondant à la station que vous souhaitez écouter (609 pour France Musique, par exemple).

Appuyez sur la touche OK (**réf. 13**) pour afficher la liste des stations. Utilisez les touches de navigation Haut et Bas (**réf. 11** et **14**) pour mettre la station souhaitée en surbrillance, puis appuyez sur OK (**réf. 13**).

REMARQUE : par défaut, le boîtier décodeur utilise le système de numérotation logique des canaux. Les chaînes secondaires peuvent être sélectionnées en saisissant le chiffre principal suivi d'un autre chiffre (le chiffre 3 donne par exemple accès à France 3, et 30 correspond aux variantes locales).

## Réglage du volume

Utilisez les touches Vol+ et Vol- (**réf. 17** et **18**) pour augmenter ou diminuer le volume. Appuyez sur la touche Muet (**réf. 22**) pour activer ou désactiver le son.

## Informations sur les chaînes

Appuyez sur la touche INFO (**réf. 31**) pour afficher des informations sur les programmes, notamment sur le programme en cours et sur le prochain. La bannière reste affichée pendant quelques secondes. Pour la masquer, appuyez sur la touche EXIT (**réf. 4**) de la télécommande.

## Sous-titres

Pour activer les sous-titres (s'ils sont disponibles pour le programme en cours), appuyez sur la touche SUBT de la télécommande (**réf. 26**), puis sélectionnez la langue souhaitée et confirmez à l'aide de la touche OK (**réf. 13**).

## Arrêt sur image/pause d'un programme en direct

Appuyez sur la touche TIME SHIFT (**réf. 16**) pour mettre en pause un programme en direct. Appuyez à nouveau sur cette touche pour reprendre le direct. Remarque : par défaut, cette fonction nécessite une clé USB d'au moins 1 Go (vous pouvez modifier ce paramètre dans « Configuration PVR » > « Périphérique d'enregistrement » ; il suffit ensuite de modifier la taille de l'espace de stockage par défaut).

## Favoris

Pour ajouter une chaîne à vos favoris, accédez au menu principal en appuyant sur la touche MENU de la télécommande (**réf. 10**). Ensuite, sélectionnez « Programme » depuis la barre principale. Sélectionnez « Modifier les programmes » en appuyant sur la touche de navigation Bas de la télécommande (**réf. 14**), puis sur OK (**réf. 13**). Saisissez le mot de passe (le mot de passe par défaut est 000000). Sélectionnez la chaîne que vous souhaitez ajouter à vos favoris, appuyez sur la touche FAV (**réf. 5**) pour accéder au menu des favoris, puis choisissez le type de favoris que vous souhaitez ajouter. Appuyez sur la touche EXIT (**réf. 4**) pour quitter le menu et enregistrer vos modifications.

Pour accéder aux favoris lorsque vous regardez la télévision, appuyez sur la touche FAV (**réf. 5**).

## Gestionnaire de chaînes

Le Gestionnaire de chaînes vous permet d'organiser les chaînes et les stations. Pour accéder au Gestionnaire de chaînes, appuyez sur la touche Menu (**réf. 10**) de la télécommande. Sélectionnez « Modifier les programmes » puis appuyez sur la touche OK (**réf. 13**). Le mot de passe par défaut est 000000. Depuis le Gestionnaire de chaînes, vous avez accès aux options ci-dessous.

### Déplacer

Les chaînes sont automatiquement enregistrées dans l'ordre croissant. Pour modifier l'ordre des chaînes et des stations, sélectionnez la chaîne ou la station que vous souhaitez déplacer depuis l'option Modifier les programmes. Appuyez sur la touche rouge/PVR (**réf. 2**) pour sélectionner et déplacer la chaîne vers l'emplacement désiré à l'aide des touches de navigation, puis appuyez à nouveau sur le bouton rouge/PVR (**réf. 2**) pour sélectionner et enregistrer vos modifications.

### Verrouiller

Pour verrouiller une chaîne ou une station, utilisez les touches de navigation Haut et Bas (**réf. 11 et 14**) pour mettre en surbrillance la chaîne ou station que vous souhaitez verrouiller. Appuyez ensuite sur la touche jaune/ASPECT (**réf. 4**) pour verrouiller ou déverrouiller une chaîne/station. Le mot de passe par défaut est 000000.

### Supprimer

Utilisez les touches de navigation Haut et Bas (**réf. 11 et 14**) pour mettre en surbrillance la chaîne ou station que vous souhaitez supprimer. Appuyez sur la touche bleue/SCHEDULE (**réf. 23**). Pour supprimer la chaîne/station, appuyez sur OK (**réf. 13**). Pour annuler la suppression, appuyez sur la touche EXIT (**réf. 4**).

Pour restaurer une chaîne/station supprimée, vous devrez effectuer une nouvelle recherche des chaînes/stations. Pour effectuer une nouvelle recherche, suivez la procédure indiquée au chapitre « Rechercher les chaînes et stations », à la **page 16**.

### Favoris

Les informations concernant la gestion des favoris figurent à la **page 10**.

## Contenus multimédias sur clé USB et enregistrement

La fonction USB peut être utilisée pour enregistrer un programme et lire ou visionner des fichiers depuis une clé USB. Les fichiers compatibles en USB sont listés à la page 24.

### Multimédia : musique, photos et films sur clé USB

Pour accéder au menu « Multimédia », appuyez sur la touche MENU (réf. 10). Utilisez les touches de navigation Gauche et Droite (réf. 12 et 32) pour mettre en surbrillance « USB » (icône tout à droite de la liste).

Pour écouter de la musique et visionner des photos, films ou enregistrements depuis une clé USB, sélectionnez simplement « Musique », « Photo », « Film » ou « PVR » depuis le menu, puis trouvez le ou les fichiers que vous souhaitez lire/visionner à l'aide des touches de navigation (réf. 11, 32, 14 et 12) de la télécommande.

**Remarque :** ne retirez pas votre périphérique USB du boîtier tant qu'il est utilisé par les fonctions de lecture de contenus multimédias.

### Enregistrement d'un programme

Pour enregistrer un programme, utilisez l'une des méthodes décrites ci-dessous. Notez que pour utiliser la fonction d'enregistrement, les supports de stockage connectés doivent être formatés en FAT32.

#### Méthode 1 : touche REC

Pour enregistrer le programme que vous êtes en train de regarder, appuyez sur la touche REC (réf. 6) pour démarrer l'enregistrement. Pour arrêter l'enregistrement, appuyez sur la touche Stop (réf. 28) de la télécommande. Vous retrouverez l'enregistrement dans « Multimédia » > « PVR ». Pour enregistrer pendant une durée prédéfinie, suivez la procédure décrite à la page 13.

#### Méthode 2 : touche REC (depuis le guide électronique des programmes)

Pour programmer l'enregistrement d'un programme depuis le guide des programmes, mettez en surbrillance le programme concerné dans la liste puis appuyez sur la touche REC (réf. 6). Cette opération permet d'ajouter automatiquement les informations relatives au programme au menu programmation/enregistrement. Ensuite, confirmez les données de programmation. Vous retrouverez le fichier enregistré dans « Multimédia » > « PVR ».

### Méthode 3 : touche SCHEDULE

Vous pouvez programmer jusqu'à 8 plages d'enregistrement sur l'appareil. Cette fonction permet de programmer l'appareil pour qu'il déclenche et interrompe l'enregistrement à certaines heures. Si l'appareil est éteint au moment où le début d'un enregistrement est programmé, il s'allumera pour commencer l'enregistrement. Pour programmer l'appareil de sorte qu'il s'allume et s'éteigne à certains moments précis tous les jours, suivez la procédure décrite à la **page 19**.

Appuyez sur la touche bleue/SCHEDULE (**réf. 23**) pour programmer un enregistrement. Appuyez sur la touche rouge/PVR (**réf. 2**). Ensuite, sélectionnez la chaîne concernée, la date et l'heure, puis appuyez sur OK (**réf. 13**) pour confirmer. Pour modifier les paramètres d'enregistrement, appuyez sur la touche verte/V-FORMAT (**réf. 3**). Pour annuler un enregistrement programmé, vous devez être dans le menu « Programmation » (si ce n'est pas le cas, appuyez sur la touche SCHEDULE [**réf. 23**]). Appuyez sur la touche jaune/ASPECT (**réf. 24**) puis sur OK (**réf. 13**). Sinon, vous pouvez appuyer sur la touche EPG (**réf. 33**) puis sur la touche bleue/SCHEDULE (**réf. 23**). Pour annuler un enregistrement, appuyez sur la touche jaune/ASPECT (**réf. 24**).

Remarque : pendant un enregistrement, toutes les commandes ne sont pas accessibles ; seules les touches SUBT (**réf. 26**), FAV (**réf. 5**), CH+ et CH- (**réf. 34** et **35**), Vol+ et Vol- (**réf. 17** et **18**) et RECALL (**réf. 21**) fonctionnent. Pendant un enregistrement, vous pouvez aussi changer de chaîne, régler le volume et regarder un autre programme ou une autre chaîne.

Vous pouvez aussi définir la fréquence des enregistrements programmés (Une fois, Tous les jours ou Toutes les semaines) pour enregistrer des programmes récurrents. Pour cela, naviguez vers le bas jusqu'à « Répétition » et utilisez les touches de navigation (**réf. 11, 12, 14** et **32**) pour choisir une option. Appuyez sur OK (**réf. 13**) pour confirmer.

Notez que les heures doivent être définies selon le format 24 heures. Par exemple, 8 heures du matin est défini « 0800 » tandis que 20 heures du soir est défini « 2000 ».

## ENREGISTREMENT : CONFIGURATION DES PARTITIONS PVR

### Configuration PVR

Si vous utilisez un disque dur externe pour enregistrer des programmes, il est possible de choisir parmi plusieurs partitions l'emplacement où vous souhaitez que les enregistrements soient sauvegardés. Le boîtier vous permet de choisir plusieurs partitions pour les enregistrements.

Pour accéder aux paramètres PVR, appuyez sur la touche MENU (**réf. 10**), puis utilisez les touches de navigation Gauche et Droite (**réf. 12 et 32**) pour accéder à « USB ». Naviguez vers le bas pour atteindre « Multimédia » et appuyez sur OK (**réf. 13**) pour sélectionner. Sur l'écran « Multimédia », naviguez jusqu'à « PVR » et appuyez sur OK (**réf. 13**) pour confirmer. Utilisez les touches de navigation Haut et Bas (**réf. 11 et 14**) pour choisir la partition que vous souhaitez utiliser, puis appuyez sur OK (**réf. 13**) pour enregistrer votre choix. Les enregistrement seront sauvegardés dans un dossier intitulé « OakcastleRecordings ».

Certains fournisseurs diffusent des informations sur leurs programmes. Ces informations s'affichent à l'écran sous forme d'un guide électronique des programmes. Pour l'afficher, appuyez sur la touche EPG (**réf. 33**) de la télécommande. Vous pouvez naviguer dans le guide pour avoir des informations sur les chaînes et programmes (explications dans le chapitre suivant). Pour quitter le guide, appuyez à nouveau sur la touche EPG (**réf. 33**) ou sur la touche EXIT (**réf. 4**).

### **Affichage des informations sur les programmes**

Les informations qui s'affichent lorsque vous appuyez sur la touche EPG (**réf. 33**) concernent la chaîne en cours de diffusion. Les informations relatives à la liste actuelle des chaînes s'affichent à droite de l'écran, et la liste des programmes à venir s'affiche à gauche.

Pour afficher les informations concernant les programmes d'une autre chaîne, appuyez sur la touches de navigation Droit et Gauche (**réf. 32 et 12**) pour mettre en surbrillance la chaîne en question à gauche de l'écran.

### **Sélection d'une chaîne à partir du guide électronique**

Dans le panneau contenant la liste des chaînes, utilisez les touches de navigation Gauche et Droite (**réf. 12 et 32**) pour sélectionner la chaîne que vous souhaitez regarder.

### **Programmation d'un enregistrement à partir du guide électronique**

Pour programmer l'enregistrement d'un programme depuis le guide électronique, appuyez d'abord sur la touche EPG (**réf. 33**). Appuyez ensuite sur la touche bleue/SCHEDULE (**réf. 23**) pour programmer un enregistrement.

L'option « Rechercher des chaînes », dans le menu principal, permet de rechercher et détecter toutes les chaînes de télévision et stations de radio numériques disponibles dans votre région. Vous devrez effectuer une nouvelle recherche dans les cas suivants :

- de nouvelles chaînes ou stations sont disponibles ;
- vous souhaitez restaurer une chaîne ou station après l'avoir supprimée ;
- vous avez déménagé.
- Vous pouvez réaliser une recherche automatique pour détecter automatiquement toutes les nouvelles chaînes/stations, ou une recherche manuelle, qui vous permettra de rechercher une chaîne/station en particulier ou toutes les chaînes/stations d'un diffuseur en particulier.

### Recherche automatique

1. Appuyez sur la touche MENU (**réf. 10**) de la télécommande.
2. Naviguez vers le bas jusqu'à l'option « Recherche automatique » et appuyez sur OK (**réf. 13**). L'appareil commence alors à rechercher les chaînes/stations. Patientez quelques minutes. Une fois la recherche terminée, la première chaîne disponible est diffusée.

### Recherche manuelle

Remarque : la recherche automatique (décrite ci-dessus) suffit dans la plupart des cas. Vous pouvez utiliser la recherche manuelle si vous avez supprimé une chaîne et souhaitez à nouveau y avoir accès. Dans ce cas, il est possible de ne rechercher que cette chaîne en particulier.

1. Appuyez sur la touche MENU (**réf. 10**) de la télécommande.
2. Naviguez vers le bas jusqu'à l'option « Recherche manuelle » et appuyez sur OK (**réf. 13**). Sélectionnez le canal de fréquence que vous souhaitez rechercher. L'appareil sélectionne automatiquement la fréquence et la bande passante. Appuyez sur OK (**réf. 13**) pour lancer la recherche. Une fois la recherche terminée, la chaîne est diffusée si elle a été trouvée. Sinon, la chaîne précédente est diffusée.



## Version multilingue et Dolby Digital

Si une chaîne est diffusée en plusieurs langues, vous pouvez sélectionner la langue de votre choix. De même, si plusieurs formats audio sont disponibles pour la chaîne, vous pouvez sélectionner le format de votre choix.

1. Appuyez sur la touche AUDIO (**réf. 25**) de la télécommande. La fenêtre des paramètres audio s'affiche.
2. Si le programme est proposé en plusieurs langues ou formats, vous pouvez utiliser les touches de navigation Haut et Bas (**réf. 11 et 14**) pour naviguer dans les différentes langues et les différents formats disponibles. Si une chaîne est diffusée en Dolby Digital, la langue s'affiche avec le suffixe AC3 (par exemple : Anglais (AC3)). Pour les chaînes qui ne sont pas diffusées en Dolby Digital, la langue s'affiche avec le suffixe MP2 (par exemple : Anglais (MPEG2)).
3. Appuyez sur la touche EXIT (**réf. 4**) pour quitter la fenêtre Langue audio et retourner à l'affichage normal.

Appuyez sur la touche MENU (**réf. 10**) de la télécommande. Le menu principal apparaît. Naviguez latéralement avec des touches Gauche et Droit (**réf. 12 et 32**) jusqu'à « Image ».

Dans ce menu, vous pouvez modifier les paramètres ci-dessous.

- Proportions d'affichage (auto, 4:3 ou 16:9)
- Résolution (576i, 576p, 720p, 1080i ou 1080p)
- Format téléviseur (PAL, NTSC)
- Sortie vidéo (RGB, CVBS)

Pour modifier un paramètre, utilisez les touches de navigation Haut et Bas (**réf. 11 et 14**) pour le mettre en surbrillance, puis appuyez sur les touches de navigation Gauche et Droit (**réf. 12 et 32**) pour sélectionner le paramètre souhaité. Pour revenir en arrière dans le menu, appuyez sur la touche EXIT (**réf. 4**).

## Options

Pour accéder aux options, appuyez sur la touche MENU (**réf. 10**) et sélectionnez « Options ». Dans ce menu, vous pouvez modifier les paramètres ci-dessous. Notez que la disponibilité des options audio, des sous-titres et de l'audiodescription dépend des chaînes.

- Langue d'affichage : langue des menus
- Langue des sous-titres : langue des sous-titres par défaut
- Langue audio : langue audio par défaut pour la chaîne
- Audio numérique : sélection du format audio de la sortie S/PDIF
- Audiodescription : sélection des paramètres d'audiodescription pour les personnes aveugles et malvoyantes La disponibilité dépend de la chaîne.

Le boîtier est fourni avec un code (PIN) par défaut. Le PIN par défaut est **000000**. Le PIN est nécessaire si vous avez activé le verrouillage parental. Suivez la procédure ci-dessous pour activer le contrôle parental.

1. Appuyez sur la touche MENU (**réf. 10**) de la télécommande. Le menu principal apparaît.
2. Naviguez et mettez « Système » en surbrillance.
3. Naviguez vers le bas jusqu'à « Contrôle parental ». Sélectionnez cette option. Vous devrez saisir le mot de passe, qui est **000000**, sauf si vous avez modifié le PIN.
4. Ensuite, vous pouvez modifier la limite d'âge applicable aux programmes. Une fois que vous avez sélectionné une limite d'âge, le PIN devra être saisi pour regarder les chaînes déconseillées en dessous de cet âge.

## Mise en marche/arrêt automatique et veille

Suivez cette procédure pour que le boîtier se mette en marche et s'éteigne à certaines heures précises.

1. Appuyez sur la touche MENU (**réf. 10**) de la télécommande. Le menu principal apparaît.
2. Naviguez latéralement jusqu'à l'option « Heure ». Sélectionnez « Marche/Arrêt ». Vous pouvez programmer le boîtier pour qu'il se mette en marche et s'éteigne à certaines heures précises. Pour cela, sélectionnez « Activer » ou « Désactiver » pour « Mise en marche » et « Arrêt » selon vos préférences. Mettez en surbrillance l'heure et saisissez à l'aide du clavier numérique (**réf. 20**) les heures auxquelles vous souhaitez que l'appareil s'allume et/ou s'éteigne.

Vous pouvez également régler le boîtier pour qu'il se mette en veille après une certaine durée (1 à 12 heures) en sélectionnant « Veille » dans le menu « Heure ».

Vous pouvez mettre à jour le logiciel du boîtier dès qu'une nouvelle version est disponible. Vous pouvez accéder aux informations concernant la version actuelle (et le matériel) depuis le menu pour voir si le boîtier doit être mis à jour. Ces informations peuvent aussi être utiles si vous avez besoin de faire appel à l'assistance technique.

Vous pouvez également réinitialiser le boîtier en restaurant les paramètres par défaut de l'appareil.

## Informations système

Procédez comme suit pour afficher les informations système du boîtier (modèle, version logicielle et matérielle).

1. Appuyez sur la touche MENU (**réf. 10**) de la télécommande. Le menu principal apparaît.
2. Utilisez les touches de navigation Gauche et Droite (**réf. 12 et 32**) pour mettre « Paramètres système » en surbrillance, puis appuyez sur OK (**réf. 13**). La fenêtre des Paramètres système s'affiche. Sélectionnez « Informations » pour consulter les informations sur le modèle et la version logicielle et matérielle. Si vous souhaitez contacter Majority pour bénéficier de l'assistance technique, prenez note des informations qui s'affichent dans cette fenêtre.
3. Appuyez deux fois sur la touche EXIT (**réf. 4**) ou MENU (**réf. 10**) pour retourner à l'affichage normal.

## Suppression et réinitialisation

Vous pouvez réinitialiser le boîtier en restaurant les paramètres par défaut de l'appareil (la procédure est décrite dans le chapitre suivant). Cette opération efface toutes les chaînes, stations, préférences et tous les autres paramètres utilisateur. Vous devrez effectuer une nouvelle recherche des chaînes et stations avant de continuer à regarder la télévision numérique ou écouter la radio numérique.

**AVERTISSEMENT :** cette procédure rétablit les paramètres d'usine du boîtier. Toutes les données (fuseau horaire, chaînes, stations et programmations) seront effacées.

1. Appuyez sur la touche MENU (**réf. 10**) de la télécommande pour accéder au menu principal.
2. Naviguez latéralement jusqu'à l'option « Système » dans le menu, puis utilisez les touches de navigation Haut et Bas (**réf. 11 et 14**) pour sélectionner « Rétablir les paramètres d'usine ». Appuyez sur la touche OK (**réf. 13**).
3. Un message d'avertissement vous demande si vous souhaitez vraiment effacer tous les services et réinitialiser tous les paramètres. Appuyez sur OK (**réf. 13**) pour continuer. Pour annuler la suppression, appuyez sur la touche EXIT (**réf. 4**).

## Mise à jour du logiciel

Pour mettre à jour le logiciel, sélectionnez « Téléchargement FTP » depuis « USB » > « Applications réseau » dans le menu.

S'il est nécessaire d'installer la mise à jour manuellement, vous pouvez télécharger le logiciel sur votre PC puis le transférer sur le boîtier. Dans ce cas, vous aurez besoin d'une clé USB (non fournie avec le boîtier).

1. Une fois le fichier de mise à jour téléchargé, transférez-le sur une clé USB. Le fichier doit être placé à la racine de la clé, et non dans un fichier ou répertoire.
2. Insérez la clé dans le port USB du boîtier. Appuyez sur la touche MENU (**réf. 10**) de la télécommande, et sélectionnez « Mise à jour logicielle » depuis « Système ».

## Paramètres réseau

Les paramètres réseau sont automatiquement ajustés à la fonction DHCP. Dans le menu « Paramètres réseau », vous pouvez modifier le type de connexion (LAN et WiFi), et modifier les paramètres IP si nécessaire.

## Applications réseau

### 1. Téléchargement FTP

Recherche et installe les mises à jour logicielles disponibles pour l'appareil.

### 2. Météo

Affiche les prévisions météo locales et internationales à 10 jours.

### 3. RSS

Affiche les flux RSS des principales chaînes d'actualité (BFM TV, par exemple).

### 4. YouTube

Application YouTube pour visionner des vidéos.

### 5. IPTV

Permet de visionner des contenus web présélectionnés en différé. Vous pouvez ajouter des liens vers des chaînes de télévision en ligne ou vos stations de radio sur internet. Pour recevoir les contenus en ligne, le boîtier doit être connecté à internet par l'intermédiaire d'un routeur ADSL.

Symptômes	Causes possibles	Solutions
Les témoins sur le panneau avant ne s'allument pas	Le cordon d'alimentation est débranché.	Vérifiez que le cordon est branché sur une prise électrique. Vérifiez que l'appareil est sous tension.
Pas de son ou pas d'image	Les câbles qui relient le téléviseur et le boîtier sont mal branchés.	Vérifiez que le bon câble relie le téléviseur et le boîtier, et que l'antenne est branchée.
	La source sélectionnée est incorrecte.	Vérifiez que la bonne entrée vidéo ou AV a été sélectionnée sur votre téléviseur.
	Définition vidéo incorrecte.	Si votre téléviseur est doté d'une connexion composite ou S-Video, la définition vidéo doit être réglée sur 576i. Appuyez sur les touches EXIT puis V-FORMAT de la télécommande jusqu'à ce que vous voyiez une image.
Problème d'image ou de son.	Puissance du signal insuffisante.	Vérifiez que le câble de l'antenne est bien branché et que le signal est suffisant.
	Interférences électriques.	Vérifiez que tous les câbles branchés à l'antenne sont protégés par un quadruple blindage.
Pas de son.	Le boîtier ou le téléviseur est en mode muet.	Appuyez sur la touche MUET de la télécommande et du téléviseur.
	Le volume initial n'a pas été défini sur le téléviseur.	Sélectionnez le volume souhaité à l'aide de la télécommande du téléviseur.
La télécommande ne fonctionne pas.	Il n'y a pas de piles dans la télécommande.	Insérez des piles.
	Les piles sont vides.	Changez les piles de la télécommande.
	La télécommande est trop loin du boîtier.	Pointez la télécommande en direction du boîtier.
Les fichiers de musique stockés sur une clé USB ne sont pas visibles.	Les fichiers ne sont pas au bon format.	Vérifiez que les fichiers sont au format MP3.
	Les fichiers ne sont pas stockés à la racine de la clé.	Déplacez les fichiers à la racine, en dehors des dossiers et répertoires.

<b>Capacité maximale des périphériques de stockage USB</b>	1 T
<b>Décodage vidéo</b>	Profil résolution vidéo 1080i/p, 720p, 576p et 576i.
<b>Décodage audio</b>	Standard : MPEG couches 1, 2 et 3 : Dolby 12S S/PDIF, canaux : flux de bits mono, double mono, stéréo, joint stereo, Dolby Digital
<b>Système principal</b>	Processeur principal : MSD 7T31E, mémoire : flash 64 Mo ; disque dur DDR3 1 Go
<b>Fichiers compatibles en USB</b>	TS, TRP, DAT, MPG, MPEG, AVI, MKV, MOV, VOB, 3PG, MP3, WMA, WAV, BMP, JPG, PNG
<b>Entrée/sortie audio et vidéo</b>	HDMI : connecteur HDMI 1.4 (avec protection anticopie HDCP) Prise Péritel : CVBS, RGB, S/PDIF : sortie audio numérique coaxiale, USB : USB 3.0
<b>Alimentation</b>	Tension d'alimentation : 100-240 V CA, consommation : 10 W maxi., conforme à la directive ErP. Protection : fusible interne, alimentation à découpage
<b>Dimensions et poids</b>	144 mm (l) x 30 mm (H) x 85 mm (p) ; poids : 0,25 kg, plage de températures de fonctionnement optimale : 0-50 °C

## GARANTIE

Tous les produits sont vendus avec une garantie standard de 12 mois. Tous les articles doivent être enregistrés sur le site **[www.oakcastle.co.uk](http://www.oakcastle.co.uk)** pour que la garantie soit valide. Sur la page web, utilisez le menu pour trouver la rubrique « Enregistrez le produit ». Vous aurez également la possibilité de prolonger gratuitement votre garantie pendant 24 mois supplémentaires.



**1. Lisez ces instructions.**

2. Conservez ces instructions. Ces instructions peuvent également être téléchargées sur le site internet [www.oakcastle.co.uk](http://www.oakcastle.co.uk).
3. Tenez compte de tous les avertissements.
4. Suivez toutes les instructions.
5. Ne nettoyez pas l'appareil avec de l'eau ou à proximité de points d'eau.
6. Ne bloquez aucun orifice d'aération. Installez l'appareil conformément aux instructions du fabricant.
7. Ne l'installez pas à proximité de sources de chaleur comme un radiateur, une bouche d'air chaud, une cuisinière ou tout autre appareil (y compris un amplificateur) qui génère de la chaleur.
8. Placez le cordon d'alimentation de sorte qu'il ne soit ni piétiné ni comprimé, en particulier au niveau de la fiche, de la prise de courant et du point de sortie de l'appareil.
9. Utilisez uniquement les fixations/accessoires spécifiés par le fabricant.
10. Débranchez l'appareil en cas d'orage ou de non-utilisation prolongée.
11. Confiez la réparation de l'appareil à un technicien qualifié. Des réparations sont nécessaires si l'appareil est endommagé d'une quelconque façon, par exemple : cordon ou fiche d'alimentation endommagés, liquide renversé sur l'appareil ou objet tombé à l'intérieur de l'appareil, exposition de l'appareil à la pluie ou à l'humidité, dysfonctionnement ou chute de l'appareil.
12. Aucune source de flamme nue (bougies allumées, par exemple) ne doit être posée sur l'appareil.
13. Mettez les produits électriques et les batteries usagés au rebut en toute sécurité et conformément aux réglementations et aux indications des collectivités locales.

**AVERTISSEMENTS SUPPLÉMENTAIRES**

Cet appareil doit être conservé à l'abri des gouttes ou des éclaboussures d'eau ; ne posez jamais un objet contenant de l'eau sur cet appareil, par exemple un vase.

La fiche d'alimentation principale est utilisée comme dispositif de débranchement et doit rester facilement accessible durant l'utilisation prévue. Pour déconnecter l'appareil de son alimentation, la fiche doit être complètement débranchée de la prise secteur.

Veillez à ce que les piles ne soient pas exposées à une source de chaleur excessive telle que les rayons du soleil, des flammes, etc.

**RECYCLAGE DES PRODUITS ÉLECTRIQUES**

Vous devez désormais recycler vos déchets électriques et contribuer ainsi à la protection de l'environnement.

■ Ce symbole signifie que les produits électriques ne doivent pas être jetés avec les ordures ménagères. Une fois usagé, l'appareil doit être remis à un organisme de recyclage approprié.

**IMPORTANT :** lisez attentivement l'ensemble des instructions avant toute utilisation et conservez-les pour pouvoir vous y reporter.



Un risque d'électrocution est présent. N'ouvrez pas l'appareil.



Lisez l'ensemble des instructions avant d'utiliser l'appareil et conservez-les pour pouvoir vous y reporter.



Utilisez exclusivement des pièces identiques à celles d'origine pour les réparations.

**CAUTION**

RISK OF ELECTRIC SHOCK  
DO NOT OPEN

**ATTENTION**

RISQUE D'ELECTROCUTION  
NE PAS OUVRIR



**IMPORTANT :** lisez attentivement l'ensemble des instructions avant toute utilisation et conservez-les pour pouvoir vous y reporter.







[WWW.OAKCASTLE.CO.UK](http://WWW.OAKCASTLE.CO.UK)